

경제생활과  
경제 문제의 이해

1

1. 다음 중 생산 활동이 될 수 없는 것은? (4회)

- ① 재화를 기부하는 행위
- ② 서비스를 제공하는 행위
- ③ 재화를 오랫동안 저장하는 행위
- ④ 재화를 다른 형태로 가공하는 행위
- ⑤ 재화를 다른 곳으로 운반하는 행위

2. 동일한 경제학 개념으로 설명할 수 있는 현상이 아닌 것은? (3회)

- ① 주인 없는 산은 남벌로 인해 나무가 별로 없다.
- ② 신용카드의 남발로 채무를 진 사람이 늘고 있다.
- ③ 오염 물질의 배출로 지구의 온난화가 진행되고 있다.
- ④ 어부들의 남획으로 바다에서 잡히는 생선의 수가 줄고 있다.
- ⑤ 어린이들이 너무 뛰여 놀아 동네 공원의 잔디밭이 황폐해지고 있다.

3. 다음 대화들에 공통적으로 나타난 경제 개념으로 가장 적절한 것은? (7회)

〈대화1〉

철수: 영수야, (주)동방전자보다 (주)서방전기의 주가 상승률이 더 높을 것 같으니 네가 가진 (주)동방전자의 주식을 팔고 (주)서방전기의 주식을 사는 게 좋지 않을까?

영수: 야, 그렇긴 하지만, 지금 (주)동방전자의 주식을 팔면 손해가 3백만 원이 넘어. 조금 더 기다려 볼래.

〈대화2〉

감독: 가르시아 선수는 몸 상태가 너무 안 좋아서 내일 경기에 출전시키기 어렵겠습니다.

구단주: 무슨 소리야. 내일같이 중요한 경기에서 한 방 보여 달라고 그 많은 돈을 주었는데.

〈대화3〉

동수: 엄마, 나 이거 정말 맛이 없어서 안 먹을래.

엄마: 애야, 이게 얼마나 비싼 재료로 만든 음식인데, 맛이 없더라도 한번 먹어 봐.

- ① 희소성
- ② 한계비용
- ③ 외부효과
- ④ 매몰비용
- ⑤ 경제적 이윤











[16~17] 다음 글을 읽고 물음에 답하시오.

(가) 클래식 기타 애호가인 문석은 유명 기타리스트인 고석호의 독주회 일반석 표를 30,000원에 예매했다. 그런데 뒤늦게 문석은 그날 주회와 약속이 있다는 것을 깨달았다. 예매는 취소가 가능한데 규정상 5,000원의 수수료를 물고 25,000원만 돌려받을 수 있다. 문석은 약속을 뒤로 미룰 수도 있었지만, 주회와 만나기로 하고 예매를 취소했다.

(나) 그런데 문석이 예매를 취소한 후 미희가 그 독주회의 70,000원짜리 로열석 표를 공짜로 두 장 얻었다며 보러 가자고 제의했다. 이에 문석은 주회와의 약속을 깨고 미희와 독주회를 보러 가기로 했다.

단, 문석이 일반석에서 독주회를 볼 때의 효용은  $v_1$ , 주회와의 약속을 지킬 때의 효용은  $v_2$ 이다.

16. (가)에 근거한 옳은 추론을 <보기>에서 고른 것은? (8회)

< 보기 >

ㄱ.  $25,000\text{원} \leq v_1 \leq 30,000\text{원}$

ㄴ.  $v_1 \geq 30,000\text{원}$

ㄷ.  $v_2 \geq v_1 - 25,000\text{원}$

ㄹ.  $v_2 \geq 25,000\text{원}$

① ㄱ, ㄷ

② ㄱ, ㄹ

③ ㄴ, ㄷ

④ ㄴ, ㄹ

⑤ ㄷ, ㄹ

17. 위 자료에 대한 설명으로 옳은 것은? (8회)

① 문석이 로열석에서 독주회를 볼 때 느끼는 효용은  $v_2$  이상이다.

② 문석이 로열석에서 독주회를 볼 때 느끼는 효용은 70,000원 이상이다.

③ 로열석의 가격이 45,000원이었다면 문석은 일반석이 아닌 로열석을 예매했을 것이다.

④ 문석은 이미 예매를 취소하고 주회와의 약속을 지키기로 하였으므로 약속을 깬 문석의 행동은 합리적이지 않다.

⑤ 문석이 일반석을 예매할 때 지불한 돈 30,000원은 매물 비용이므로 주회와의 약속을 지킬지를 결정할 때에는 고려할 필요가 없다.



18. 다음 대화를 바탕으로 보유 금액에 따라 김소심 씨가 얻는 효용을 나타낸 것으로 적당한 것은? (9회)

현재 2억 원을 보유하고 있는 김소심 씨는 기대효용 최대화주의자인데 친구에게서 사업 제안을 받는다.

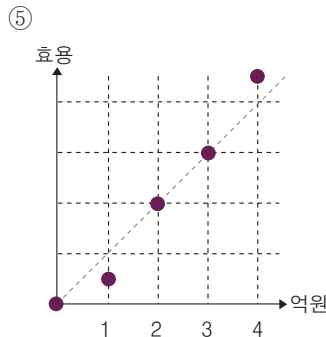
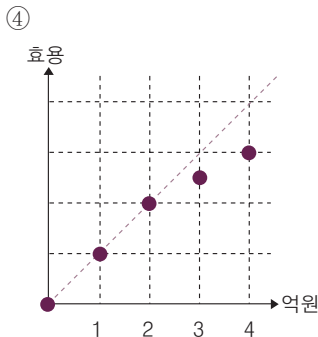
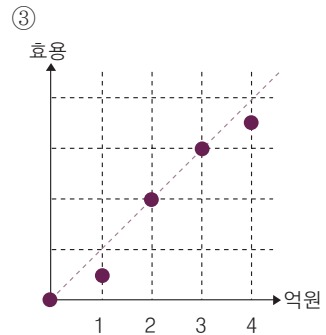
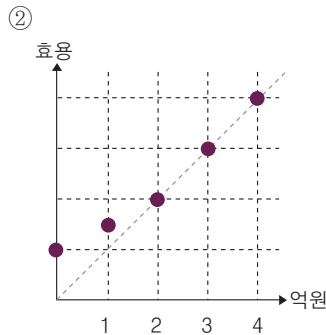
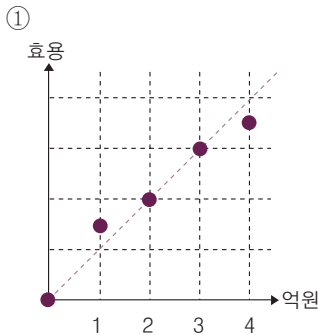
친구: 좋은 사업이 하나 있는데 투자하지 않을래? 2억 원을 투자하면 2억 원을 벌거나 2억 원을 잃을 수 있고, 확률은 반반이야.

소심: 성공하면 내 돈이 4억 원이 되고, 실패하면 내 2억 원이 모두 없어져 버린다는 거지? 투자하지 않을래.

친구: 그러면 나와 함께 각각 1억 원씩 내서 그 사업에 투자해 볼까? 성공해서 2억 원을 벌게 되면 반씩 나누면 되잖아.

소심: 그래? 그럼 투자할게.

※ 기대효용이란 효용의 수학적 기댓값을 의미한다. 예를 들어, 두 상황에서의 효용이 각각 10과 20이고, 발생할 확률이 각각 0.5와 0.5라면 기대효용은  $0.5 \times 10 + 0.5 \times 20 = 15$ 로 계산된다.



19. 다음 자료에서 ㉠과 ㉡의 경우에 땅부자 씨가 책정할 월 임대료를 순서대로 바르게 나열한 것은? (8회)

고담시의 땅부자 씨는 커피 전문점을 열 수 있는 점포를 소유하고 있다. 고담시에는 이 점포를 빌려 커피 전문점을 열려는 사람들이 많이 있으며, 이들이 다른 직장에 취업을 하면 월 300만 원의 임금을 받는다. 현재 땅부자 씨 점포 주변에 지하철역이 새로 생긴다는 소문이 있다. 점포의 월 임대료 수입을 극대화하려는 땅부자 씨는 부동산 컨설팅 업체로부터 다음의 정보를 얻었다.

- 옆 동네에서 영업 중인 커피 전문점은 매월 400만 원의 임대료를 내고 있다.
- 땅부자 씨의 점포를 빌려 커피 전문점을 열었을 때 판매 수입에서 재료비와 인건비를 뺀 금액은 ㉠ 지하철역이 생기지 않으면 월 800만 원, ㉡ 지하철역이 생기면 월 1,000만 원으로 예상된다.

	㉠	㉡
①	100만 원	300만 원
②	400만 원	400만 원
③	400만 원	600만 원
④	500만 원	700만 원
⑤	800만 원	1,000만 원

20. 다음 자료에서 밑줄 친 식의 ㉠, ㉡에 들어갈 표현을 순서대로 바르게 나열한 것은? (9회)

남방국에는 동일한 생산 조건으로 동일한 품질의 연탄을 생산하는 다수의 사업자가 존재한다. 이들은 연탄을 생산하기 위해 갑광산과 을광산에서 석탄을 구매한다.

수분이 적은 갑광산 석탄을 사용할 때는 연탄 1장당  $a$ kg의 석탄이 소요되며, 수분이 많은 을광산 석탄을 사용할 때는 연탄 1장당  $\beta$ kg의 석탄이 소요될 뿐만 아니라 연탄 1장당  $K$ 의 석탄 건조 비용이 추가로 발생한다.

석탄 시장이 균형 상태이고 갑광산과 을광산의 석탄이 모두 시장에서 거래되고 있는 경우, 갑광산 석탄 1kg당 시장가격( $P_{\text{갑}}$ )과 을광산 석탄 1kg당 시장가격( $P_{\text{을}}$ ) 간에는  $P_{\text{갑}} = \text{㉠} \times P_{\text{을}} + \text{㉡}$ 의 관계가 성립한다. 단, 갑광산과 을광산에서 생산되는 석탄은 모두 연탄 생산에만 쓰인다.

	㉠	㉡
①	$\beta / a$	$K / a$
②	$\beta / a$	$K / \beta$
③	$a / \beta$	$K / a$
④	$a / \beta$	$K / \beta$
⑤	$a / \beta$	$K$



시장과 경제 활동

3

1. 다음 자료에 나타난 임금 격차 현상과 그 성격이 가장 유사한 것은? (6회)

고층 빌딩 바깥 창문을 청소하는 직원이 복도를 청소하는 직원보다 임금이 높다.

- ① 대졸 직원이 고졸 직원보다 임금이 높다.
- ② 정규직 직원이 비정규직 직원보다 임금이 높다.
- ③ 노조에 가입한 직원이 가입하지 않은 직원보다 임금이 높다.
- ④ 영업 실적이 우수한 직원이 실적이 저조한 직원보다 임금이 높다.
- ⑤ 2교대 근무 회사에서 야간 근무 직원이 주간 근무 직원보다 임금이 높다.

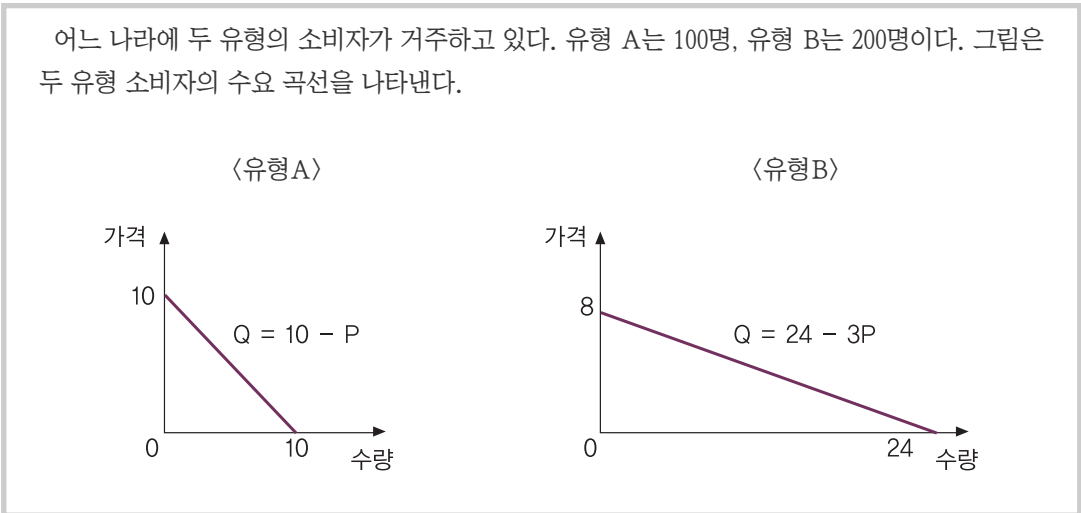
2. 10년간 A사의 독점 생산을 보장한 로봇청소기 특허가 올해로 만료되었다. 로봇 청소기 시장에서 예상되는 상황으로 적절한 것을 <보기>에서 모두 고르면? (5회)

< 보기 >

ㄱ. 가격이 상승한다.	ㄴ. 생산자 수가 증가한다.
ㄷ. A사의 이윤이 감소한다.	ㄹ. 시장 거래량이 감소한다.

- ① ㄱ, ㄴ
- ② ㄱ, ㄷ
- ③ ㄴ, ㄷ
- ④ ㄴ, ㄹ
- ⑤ ㄷ, ㄹ

3. 다음 자료에서 재화 가격이 6원일 때 시장 수요량은? (10회)



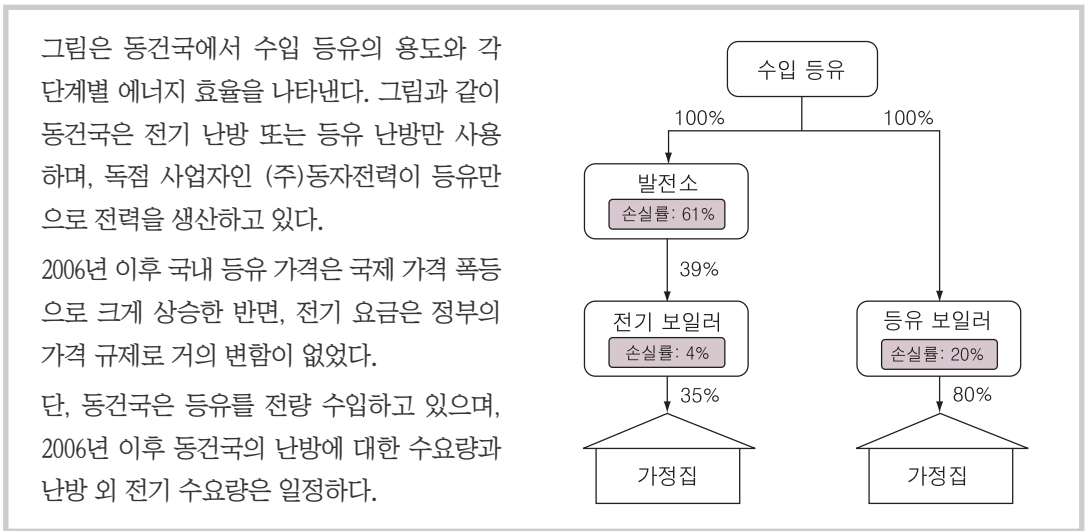
- ① 420
- ② 1,200
- ③ 1,600
- ④ 1,800
- ⑤ 2,000



6. 다음 중 관련된 경제학적 개념이 다른 것은? (11회)

- ① A 백화점은 70억 원을 들여 새 백화점 건물 건축을 시작하였으나, 이 자리에 세워질 것으로 예상되던 지하철역 건설이 무산되자 완공을 포기하였다.
- ② 농민 김갑돌 씨는 배추 농사가 잘되어 기분이 좋았지만, 전국적으로 배추가 대풍년이라는 저녁 뉴스에 밥맛이 떨어졌다.
- ③ 경제 분석가 이갑순 씨는 달러화에 대한 원화 가치 상승으로 인해 단기적으로 무역수지 개선이 예상된다라고 전망하였다.
- ④ 정부는 담뱃값 인상으로 담배 소비에 따른 조세 수입이 대폭 증가할 것으로 예상하였다.
- ⑤ B 백화점은 수입 화장품과 향수 가격을 통관 가격보다 5배 높게 책정하였다.

7. 다음 자료를 통하여 2006년 이후의 상황에 대한 옳은 추론을 <보기>에서 고른 것은? (8회)



< 보기 >

- ㄱ. 등유 수입량은 증가했을 것이다.
- ㄴ. 전기 보일러의 판매량은 감소했을 것이다.
- ㄷ. (주)동자전력은 수지가 악화되었을 것이다.
- ㄹ. 등유 소비는 더 효율적으로 이루어졌을 것이다.

- ① ㄱ, ㄴ
- ② ㄱ, ㄷ
- ③ ㄴ, ㄷ
- ④ ㄴ, ㄹ
- ⑤ ㄷ, ㄹ





10. 다음 제도와 성격이 다른 것은? (4회)

기업의 임원은 기업을 소유한 주주와 다른 이해관계를 가질 수 있다. 이러한 상황에서 주주와 임원의 이해를 일치시키려는 목적으로 도입되는 스톡옵션 제도\*는 임원이 자기가 일하는 기업의 주식가치를 높이도록 노력하게 한다.

\*스톡옵션 제도: 기업이 임직원에게 일정기간 후에 일정량의 자사 주식을 일정한 가격에 살 수 있는 권리를 주는 제도

- ① 영화 배우에게 관객 수에 비례하는 성과금을 지급하기로 한다.
- ② 수강생의 강의 평가 결과를 강사의 재계약에 반영하기로 한다.
- ③ 재판에서 이길 경우 변호사에게 추가 보수를 지급하기로 한다.
- ④ 프로 야구 선수에게 고정된 연봉 외에 팀 성적에 따라 보너스를 지급하기로 한다.
- ⑤ 최저 가격을 보장하는 할인점이 더 싸게 파는 곳이 있을 경우 구매자에게 차액을 지급하기로 한다.

11. 다음 표는 지난 5년간 DVD 대여 시장의 가격과 대여량을 나타낸다. 이러한 변화의 원인이 될 수 있는 것은? (3회)

(단위: 원, 백만 개)

구분 \ 연도	2000	2001	2002	2003	2004
가 격	1,800	2,100	2,300	2,500	2,600
대여량	16	22	27	31	33

- ① DVD 제작비용이 하락했다.
- ② DVD 플레이어 가격이 하락했다.
- ③ 비디오테이프 대여 가격이 하락했다.
- ④ 비디오테이프 플레이어 가격이 하락했다.
- ⑤ 케이블 TV의 유료 채널 서비스 가격이 하락했다.

12. (주)동막골은 팝콘 포장 작업에 노동자를 대신할 로봇의 도입을 검토하고 있다. 로봇의 도입이 기존에 포장을 담당하던 노동자들의 임금과 고용량에 미칠 영향은? (4회)

- ① 임금 상승, 고용량 증가
- ② 임금 상승, 고용량 감소
- ③ 임금 하락, 고용량 증가
- ④ 임금 하락, 고용량 감소
- ⑤ 임금 불변, 고용량 증가

13. 다음 표는 A국에서 지난 5년간 전자책(e-book)의 시장가격과 판매량의 변화 추이를 나타낸다. 이러한 변화의 원인으로 적절한 것은? (11회)

(단위: 원, 백만 개)

구분 \ 연도	2008	2009	2010	2011	2012
시장가격	1,800	2,100	2,300	2,500	2,600
판매량	16	22	27	31	33

- ① 전자책 단말기 가격이 하락했다.
  - ② 전자책 제작 비용이 감소했다.
  - ③ 전자책 인세가 증가했다.
  - ④ 온라인 서점의 책값이 하락했다.
  - ⑤ 오프라인 서점의 책값이 하락했다.
14. 다음 글에 나타난 (주)스머프의 시책과 성격이 가장 유사한 것은? (5회)

(주)스머프는 직원들이 전염성이 없는 A질병에 대한 예방접종을 받을 때는 지원해 주지 않으나, 전염성이 있는 B질병에 대한 예방접종을 받을 때는 접종비의 일부를 보조해 준다.

- ① 종합부동산세를 자진 납부하면 세액의 3%를 감면해 준다.
- ② 자동차보험회사는 사고 시 손실금액의 일부만 보상한다.
- ③ 민간의료보험회사는 보험 가입 시 신체검사를 의무화한다.
- ④ 생명보험회사는 매년 보험판매왕에게 특별 보너스를 지급한다.
- ⑤ 정부는 매연을 줄이는 장치를 부착한 차량에 대해 자동차세의 일부를 감면해 준다.

15. 다음 자료에 대한 설명으로 옳은 것은? (10회)

〈표 1〉은 어떤 재화의 시장 수요와 시장 공급을 나타내고, 〈표 2〉는 각 생산량에 따라 추가적으로 늘어나는 사회적 비용을 나타낸다.

〈표 1〉 시장 수요와 시장 공급

가격(만 원)	수요량(개)	공급량(개)
2	7	1
3	6	2
4	5	3
5	4	4
6	3	5
7	2	6
8	1	7

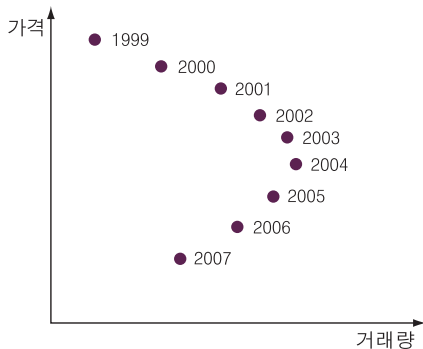
〈표 2〉 생산량과 사회적 비용

생산량(개)	사회적 비용(만 원)
1	4
2	5
3	6
4	7
5	8
6	9
7	10

- ① 사회적인 최적 생산량은 4개이다.
- ② 긍정적인 외부 효과가 존재하여 시장 실패가 발생한다.
- ③ 정부가 개당 2만 원의 세금을 생산자에게 부과하면 시장 실패를 개선할 수 있다.
- ④ 정부가 개당 2만 원의 보조금을 생산자에게 지급하면 시장 실패를 개선할 수 있다.
- ⑤ 정부가 개당 2만 원의 보조금을 소비자에게 지급하면 시장 실패를 개선할 수 있다.

## 16. 다음 자료에 대한 설명으로 옳지 않은 것은? (8회)

우돈국 사람들은 쇠고기와 돼지고기만 소비한다. 우돈국 식량청은 1999년부터 2007년까지 돼지고기 가격과 거래량을 조사한 결과 그림과 같은 관찰치를 수집하였다. 이 기간 동안 쇠고기는 해외에서 고정된 가격으로 전량 수입했으며 돼지고기는 축산 기술의 발전으로 공급이 매년 증가하였다. 단, 위 기간 동안 소비자의 소득과 선호 등 다른 조건은 변하지 않아 수요는 변함이 없었다.



- ① 1999~2004년 중 돼지고기 소비량은 늘었다.
- ② 2004~2007년 중 쇠고기 소비량은 줄었을 것이다.
- ③ 그림의 점을 이은 선은 우돈국의 돼지고기 수요 곡선을 나타낸다.
- ④ 우돈국 국민들에게 돼지고기는 열등재의 성격을 갖는다.
- ⑤ 우돈국에서 수요 법칙의 예외적인 상황이 나타났다.

## 17. 다음 글에 제시된 정부의 역할과 다른 것은? (4회)

연구 개발 활동은 기초연구, 응용연구, 개발연구로 구분된다. 기초연구는 기초지식의 창출을 목적으로 하는 반면, 개발연구는 바로 상업화가 가능한 제품 또는 공정기술의 설계와 개발을 목적으로 하고 있다. 응용연구는 기초연구와 개발연구의 중간적인 성격을 갖고 있다. 기초연구에 필요한 재원이 대부분 정부에 의해 조달되는 이유 중 하나는 기초연구의 사회적 편익이 사적 편익보다 높기 때문이다.

- ① 녹지 보전을 위해 개발제한구역을 지정한다.
- ② 공무원 조직을 혁신하여 예산을 절감한다.
- ③ 초등학생의 예방접종을 무료로 실시한다.
- ④ 초등교육에 대해 재정지원을 한다.
- ⑤ 폐수처리시설을 지원한다.

18. 다음 글에서 밑줄 친 ㉠과 ㉡에 해당되는 정책을 바르게 짝지은 것은? (3회)

옛사람이 시장에 인위적으로 개입하여 그 흐름을 교란하지 말라고 경계한 까닭은 무엇이겠습니까? 상인이란 싼 곳의 물건을 가져와 비싼 곳에 파는 존재이며, 나라와 백성은 그 도움을 받고 있습니다... 지금 ㉠이 명령을 시행한다면 서울의 상인들은 장차 곡물을 다른 데로 옮겨 가 버릴 것입니다.

〈연암 박지원의 상소, 「과정록」〉

재정 수입을 늘릴 목적에서 국역을 부담하는 육의전을 비롯한 시정 상인에게 서울 도성 안과 도성 아래 십리 이내 지역에서 난전의 활동을 규제하고 특정 상품에 대한 전매권을 지킬 수 있도록 하는 ㉡금난전권을 부여하였다.

〈정조실록〉

- |   | ㉠        | ㉡      |
|---|----------|--------|
| ① | 최고가가격제   | 진입 규제  |
| ② | 최저가격제    | 진입 규제  |
| ③ | 곡물 수입 금지 | 최고가가격제 |
| ④ | 곡물 수입 금지 | 최저가격제  |
| ⑤ | 진입 규제    | 최고가가격제 |

[19~21] 다음 글을 읽고 물음에 답하십시오.

볼펜을 생산하는 업체 100개가 있다. 이 중 최신 생산 설비를 갖춘 50개의 업체는 10개월 동안 사용할 수 있는 고품질의 볼펜을 생산하고, 다른 50개의 업체는 5개월만 사용할 수 있는 저품질의 볼펜을 생산한다. 고품질 볼펜의 생산비용은 개당 800원, 저품질 볼펜의 생산비용은 개당 600원이다. 또한 볼펜을 생산하기로 결정한 모든 업체들은 동일한 개수의 볼펜을 생산한다.

소비자들은 이러한 사실들을 알고 있으며, 볼펜을 1개월 사용하는 데 100원씩 지불할 의사가 있다.

19. 소비자가 겉모양으로 볼펜의 품질을 쉽게 구별할 수 있다고 하자. 이 경우 예상되는 결과는? (4회)

- ① 저품질 볼펜만 거래될 것이다.
- ② 고품질 볼펜만 거래될 것이다.
- ③ 모든 볼펜이 같은 가격으로 거래될 것이며, 그 가격은 1,000원 미만이다.
- ④ 저품질 볼펜은 600~800원 사이의 가격에, 고품질 볼펜은 800~1,000원 사이의 가격에 거래될 것이다.
- ⑤ 어느 볼펜도 거래되지 않는다.

## 20. 다음 ( )에 들어갈 것으로 바르게 짝지은 것은? (4회)

이제 소비자는 불펜을 구입하여 사용하기 전에는 품질을 구별할 수 없으며, 평균적으로 기대되는 사용 기간만큼 돈을 지불할 의사가 있다고 하자.

(가) 가격이 600원보다 낮으면, 모든 업체의 불펜 생산비용이 가격보다 높으므로 어느 불펜도 생산되지 않는다.

(나) 가격이 600원 이상이고 800원 미만이면, 고품질 불펜은 생산되지 않고 저품질 불펜만 생산될 것이다. 이 경우에 소비자들은 저품질 불펜에 대해 ( 가 )원까지 지불할 의사가 있으므로, 거래가 ( 나 ).

(다) 가격이 800원 이상이면, 고품질 불펜과 저품질 불펜 모두 생산될 것이다. 이 경우에 소비자는 평균적으로 기대되는 불펜의 사용기간을 고려하여 ( 다 )원까지 지불할 의사가 있으므로, 거래는 ( 다 ).

	(가)	(나)	(다)	(르)
①	400	이루어지지 않는다	1,000	이루어진다
②	500	이루어지지 않는다	600	이루어지지 않는다
③	500	이루어지지 않는다	750	이루어지지 않는다
④	600	이루어진다	1,000	이루어진다
⑤	750	이루어진다	800	이루어지지 않는다

## 21. 문제 20번과 같은 상황에서 기업들이 “6개월 이상 사용하지 못하면 구입 비용을 환불한다”는 보증서를 발급할 수 있다고 하자. 이 경우 예상되는 결과는? (4회)

- ① 모든 기업이 보증서를 발급하지 않으며, 어느 불펜도 거래되지 않을 것이다.
- ② 저품질 불펜을 생산하는 기업만이 보증서를 발급하며, 모든 불펜이 거래될 것이다.
- ③ 저품질 불펜을 생산하는 기업만이 보증서를 발급하며, 저품질 불펜만 거래될 것이다.
- ④ 고품질 불펜을 생산하는 기업만이 보증서를 발급하며, 모든 불펜이 거래될 것이다.
- ⑤ 고품질 불펜을 생산하는 기업만이 보증서를 발급하며, 고품질 불펜만 거래될 것이다.

[22~23] 다음 글을 읽고 물음에 답하시오.

상연전자는 두 가지 품질의 스마트폰을 독점 생산·판매하고 있다. 고품질 스마트폰은 2년 이상 사용할 수 있으며, 저품질 스마트폰은 1년 이내에 고장이 난다. 고품질과 저품질 스마트폰의 생산 비용은 각각 20만 원과 5만 원이다.

소비자들은 고품질과 저품질 스마트폰에 대해 각각 최대 30만 원과 10만 원을 지불할 의사가 있다. 단, 상연전자는 자신이 생산한 스마트폰의 품질을 알고 있으나, 소비자들은 겉모양만으로 이를 구별할 수 없다.

상연전자는 소비자들이 겉모양만으로 스마트폰의 품질을 구별할 수 없다는 점을 이윤극대화 과정에서 이용할 것이며, 소비자들도 이를 알고 있다. 따라서 시장에서는 (㉠)의 스마트폰이 판매되며 소비자들의 지불의사금액은 (㉡)이다.

22. 밑줄 친 ㉠, ㉡에 들어갈 내용을 순서대로 바르게 나열한 것은? (9회)

- |   | ㉠        | ㉡     |
|---|----------|-------|
| ① | 고품질      | 30만 원 |
| ② | 저품질      | 30만 원 |
| ③ | 저품질      | 10만 원 |
| ④ | 고품질과 저품질 | 30만 원 |
| ⑤ | 고품질과 저품질 | 10만 원 |

23. 이제 상연전자는 판매 후 1년 이내에 스마트폰이 고장 나면 10만 원을 보상해 주는 계약을 제시할 수 있다고 하자. 이 경우 예상되는 결과로 가능한 것은? (9회)

- ① 어떤 스마트폰에 대해서도 보상계약이 제시되지 않으며, 저품질 스마트폰만 판매될 것이다.
- ② 고품질 스마트폰에 대해서만 보상계약이 제시되며, 고품질 스마트폰만 판매될 것이다.
- ③ 고품질 스마트폰에 대해서만 보상계약이 제시되며, 모든 스마트폰이 판매될 것이다.
- ④ 모든 스마트폰에 대해서 보상계약이 제시되며, 고품질 스마트폰만 판매될 것이다.
- ⑤ 모든 스마트폰에 대해서 보상계약이 제시되며, 모든 스마트폰이 판매될 것이다.

## 24. 다음 자료에서 밑줄 친 부분의 근거로 적절한 것은? (6회)

어느 나라에서 A음료 시장점유율이 1위인 회사가 B음료 시장점유율 1위인 회사를 인수·합병하겠다는 계획을 발표하였다. 소비자 단체는 이러한 인수·합병이 독과점을 형성할 것이라고 주장하고 있다.

- ① A음료는 여름에, B음료는 겨울에 잘 팔린다.
- ② A음료의 맛과 향은 B음료와 큰 차이가 있다.
- ③ A음료의 가격이 오른 시기에는 B음료가 잘 팔렸다.
- ④ A음료는 청년층이, B음료는 장년층이 선호한다.
- ⑤ A음료와 B음료를 반반씩 섞어 먹는 사람들이 늘어나고 있다.

25. 현재 고시를 준비하느라 소득이 없는 '박문수' 씨는 식비를 절약하려고 매일 세 끼를 시리얼로 해결하고 있다. 그는 시리얼을 먹을 때 항상 우유를 부어 먹으며, 시리얼 값이 오르면 식빵으로 끼니를 때운다. 가끔 그는 과거 회사에 다니면서 매일 쌀밥과 고기반찬을 먹었던 시절을 돌이켜보기도 한다. 박문수 씨의 소비 행태로부터 추론할 수 있는 것을 <보기>에서 모두 고르면? (3회)

— < 보 기 > —

- ㄱ. 박문수 씨에게 시리얼은 열등재이다.
- ㄴ. 박문수 씨에게 시리얼과 우유는 보완재 관계에 있다.
- ㄷ. 박문수 씨에게 시리얼과 식빵은 대체재 관계에 있다.
- ㄹ. 박문수 씨는 고시에 합격하면 세 끼를 시리얼로 해결하지는 않을 것이다.

- ① ㄱ, ㄴ
- ② ㄱ, ㄴ, ㄹ
- ③ ㄱ, ㄷ, ㄹ
- ④ ㄴ, ㄷ, ㄹ
- ⑤ ㄱ, ㄴ, ㄷ, ㄹ







31. 남한은 상대적으로 자본이 풍부하고 북한은 노동력이 풍부하다. 만일 남북한이 하나의 시장 경제로 통합된다면, 남한의 임금과 이자율은 통합 이전과 비교하여 어떻게 변화할까? 단, 남북한 노동력은 숙련도 차이가 없으며, 외국과의 자본, 노동 이동이 없다고 가정한다. (3회)

- ① 임금은 상승하고 이자율은 하락할 것이다.
- ② 임금은 하락하고 이자율은 상승할 것이다.
- ③ 임금과 이자율 모두 하락할 것이다.
- ④ 임금과 이자율 모두 상승할 것이다.
- ⑤ 임금과 이자율 모두 불변일 것이다.

32. 다음 자료에서 지혜와 보아가 생각하는 것과 같은 문제를 해소할 수 있는 방안을 <보기>에서 찾아 순서대로 바르게 나열한 것은? (7회)

교사: 최근 정부는 상환 능력은 있는데 신용이 좋지 않아 일반 은행을 이용하기 어려운 사람들의 자활을 돕기 위해 무담보·무보증으로 대출을 해 주는 ‘미소금융제도’를 도입했어요. 오늘은 이에 대해 토론해 볼까요?

지혜: 우리나라에서 미소금융제도가 필요한 이유는 저신용자를 위한 대출시장이 미약하기 때문이에요. 담보와 거래 실적이 부족한 저신용자의 경우, 은행이 차입자의 상환 능력과 상환 의지에 대한 정보를 가지고 있지 않아 차입자가 높은 이자를 부담한다고 해도 선뜻 대출을 해 줄 수 없겠죠.

보아: 담보나 보증이 없는 상황에서 차입자가 돈을 갚을 유인이 있을지 의문이 들어요.

— < 보기 > —

- ㄱ. 기업이 임원의 보수 중 일부를 스톡옵션으로 제공한다.
- ㄴ. 주식시장에 상장된 기업은 기업의 정보를 충분히 공시하도록 한다.
- ㄷ. 중고차 시장에서 전문 지식을 보유한 딜러가 품질보증서를 발급한다.
- ㄹ. 자동차보험에 가입한 운전자가 교통사고를 내면 수리비의 일부를 보험 가입자가 부담하게 한다.

- |   | <u>지혜</u> | <u>보아</u> |
|---|-----------|-----------|
| ① | ㄱ, ㄴ      | ㄷ, ㄹ      |
| ② | ㄱ, ㄷ      | ㄴ, ㄹ      |
| ③ | ㄱ, ㄹ      | ㄴ, ㄷ      |
| ④ | ㄴ, ㄷ      | ㄱ, ㄹ      |
| ⑤ | ㄴ, ㄹ      | ㄱ, ㄷ      |

## 33. 다음 자료에 나타난 문제점의 개선과 관련된 사례로 옳은 것은? (11회)

중고차 시장에서 판매자는 차의 성능을 잘 알지만 구매자는 겉모습만 보고는 차의 성능을 잘 알기 어렵다. 따라서 구매자는 평균적인 성능을 가진 차에 합당한 금액을 제시하려 할 것인데, 이 금액은 성능이 평균 이상인 차의 판매자가 수락하기에는 낮은 수준일 가능성이 높다. 이에 따라 성능이 좋은 차는 시장에서 사라지고 성능이 좋지 않은 차만 거래되어, 정보가 잘 갖추어진 경우에 비해 거래로부터의 이득이 줄어들게 된다.

- ① 의료보험 가입 시 보험회사에서 가입자에게 신체검사를 시행한다.
- ② 자산 투자 시 성격이 다른 자산에 골고루 분산 투자한다.
- ③ 정부가 국민에게 전염병 예방 접종 비용의 일부를 대준다.
- ④ 피고용인의 급여에 성과급 요소를 도입한다.
- ⑤ 자동차 보험에 가입했더라도 사고를 내면 일정액은 본인이 부담한다.

## 34. 다음 (가)~(다)의 상황에서 나타날 수 있는 모든 균형가격(P)을 옳게 짝지은 것은? (5회)

놀이공원 입장권을 거래하기 위해 수요자와 공급자가 만나는 시장이 있다. 각 공급자는 놀이공원 입장권을 1매씩 가지고 있고, 각 수요자도 최대 1매씩만 구입한다. 모든 공급자는 최소한 5만 원은 받아야 한다고 생각하고, 모든 수요자는 최고 10만 원까지 낼 용의가 있다.

- (가) 수요자와 공급자가 각각 1명이다.  
 (나) 수요자는 2명이고 공급자는 1명이다.  
 (다) 수요자는 1명이고 공급자는 2명이다.

- |   | <u>(가)</u>         | <u>(나)</u>           | <u>(다)</u>          |
|---|--------------------|----------------------|---------------------|
| ① | $P=7.5$            | $P=10$               | $P=5$               |
| ② | $5 \leq P \leq 10$ | $5 < P < 10$         | $5 < P < 10$        |
| ③ | $5 \leq P \leq 10$ | $P=10$               | $P=5$               |
| ④ | $P=7.5$            | $7.5 \leq P \leq 10$ | $5 \leq P \leq 7.5$ |
| ⑤ | $5 < P < 10$       | $P \geq 10$          | $P \leq 5$          |

※ 단위: 만 원

35. 다음 자료에서 밑줄 친 조치의 근거로 들 수 있는 경제 개념을 <보기>에서 고른 것은? (8회)

1927년 이전 미국 정부는 주파수를 이용하여 방송 사업을 하려는 사람들에게 무조건 면허를 부여해야만 했다. 그 결과, 주파수 자원은 한정된 반면 이를 이용하여 자신의 방송 신호를 송신하려는 방송국들은 너무 많아서 방송 신호 간에 간섭이 생겼고, 결국 청취자들이 방송 신호를 제대로 수신하지 못하는 상황이 발생했다. 이에 따라 1927년 미국 의회는 ‘라디오 법’을 제정하여 라디오 방송 간에 전파 간섭이 발생하지 않도록 했다.

< 보 기 >

ㄱ. 공공재                      ㄴ. 외부 효과                      ㄷ. 공유 자원                      ㄹ. 시장 지배력

- ① ㄱ, ㄴ                                      ② ㄱ, ㄷ                                      ③ ㄴ, ㄷ  
 ④ ㄴ, ㄹ                                      ⑤ ㄷ, ㄹ

36. 다음 자료의 밑줄 친 현상이 초래된 원인으로 적합한 설명은? (9회)

‘낙양지가귀(洛陽紙價貴)’란 낙양의 종이 값이 오른다는 뜻으로 어떤 저작물이 호평을 받아 베스트셀러가 된 것을 가리킨다. 이는 서진(西晉)의 문학가인 좌사(左思)가 쓴 <삼도부(三都賦)>가 걸작이었기 때문에 여러 사람이 앞을 다투어 베풀어, 당시 수도인 낙양의 종이 값이 올랐다는 고사에서 유래한 말이다.

- ① 저작물의 비배제성 및 종이의 비경합성
- ② 저작물의 비배제성 및 종이의 경합성
- ③ 저작물의 배제성 및 종이의 비경합성
- ④ 저작물의 배제성 및 종이의 경합성
- ⑤ 저작물의 경합성 및 종이의 배제성

37. 다음 글에 포함되어 있지 않은 경제적 개념은? (4회)

영화 ‘팔씨의 제왕’이 개봉되었다. 동규는 극장에서 볼지 아니면 2~3달 후에 집에서 비디오로 볼지 고민하다가 극장에서 보기로 결정했다. 그런데 동규는 A신문에서 “이동통신사들이 자사 카드 사용자에 대한 영화 관람료 할인제도를 폐지하자 관람객 수가 감소했다”는 기사를 읽게 되었다. 예전에 즐겼던 이동통신사의 관람료 할인제도를 이용하던 동규는 대신 조조할인을 받기 위해 일요일 아침 일찍 극장에 갔다. 영화를 보며 마시려고 콜라를 샀는데, 일반 시중가격에 비하여 무척 비싸다고 느꼈다. 이 극장은 외부 음식물 반입을 금지하고 있다.

- ① 대체재
- ② 가격차별
- ③ 외부 효과
- ④ 진입 장벽
- ⑤ 수요의 가격 탄력성

38 ‘올도국’ 정부는 불법 체류 외국인 노동자를 고용하는 고용주에게 벌금을 부과하기로 했다. 불법 체류 외국인 노동자에 대한 수요량과 공급량이 임금 수준에 따라 변화한다고 할 때, 이 정책의 영향으로 적절하지 않은 것은? (3회)

- ① 불법 체류 외국인 노동자의 임금 감소
- ② 불법 체류 외국인 노동자에 대한 수요 감소
- ③ 불법 체류 외국인 노동자 1인당 고용 비용 증가
- ④ 불법 체류 외국인 노동자와 내국인 노동자가 대체 관계라면 내국인 노동자의 임금 증가
- ⑤ 불법 체류 외국인 노동자와 내국인 노동자가 보완 관계라면 내국인 노동자에 대한 수요 증가

39. A와 B는 보완재이다. 생산량에 비례하여 A에는 세금이 부과되고 B에는 보조금이 지급될 경우, B의 균형생산량과 균형가격에 미치는 효과를 순서대로 바르게 나열한 것은? 단, 두 재화의 수요곡선은 우하향하고 공급곡선은 우상향한다. (9회)

	균형생산량	균형가격
①	증가	하락
②	증가	불확실
③	불확실	하락
④	감소	불확실
⑤	불확실	불확실

40. 다음 자료에서 추론할 수 있는 내용으로 옳지 않은 것은? (7회)

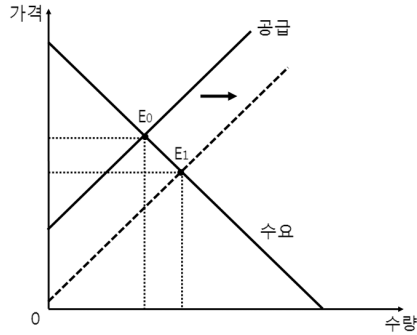
현재 시장에서 거래되는 중고차는 겉으로는 구분할 수 없으나 성능이 좋은 아싸형과 성능이 나쁜 아쁠싸형만 있다. 아싸형과 아쁠싸형 판매자는 각각 최소한 200원과 100원을 받아야 한다고 생각한다. 한편, 구매자는 아싸형과 아쁠싸형에 대해 각각 250원과 150원을 낼 의사가 있다. 그러나 판매자는 자신이 판매하려는 차가 어떤 유형인지를 정확히 알고 있지만 ①구매자는 구매 한 이후에야 그 차의 유형을 알 수 있다. 이 상황에서 아싸형을 구매할 확률이  $p$ 일 때 구매자의 중고차에 대한 최대 지불 의사 금액은 다음과 같이 계산된다.

$$* \text{최대 지불 의사 금액} = 250\text{원} \times p + 150\text{원} \times (1 - p)$$

- ① 만약 중고차의 유형을 구매자가 사전에 구분할 수 있다면 아쁠싸형은 100~150원에서 거래될 것이다.
- ② 아싸형 판매자는 항상 자신의 자동차 유형을 구매자에게 알리려는 인센티브가 있다.
- ③  $p$ 가 50% 이상이면 아쁠싸형은 거래되지 않는다.
- ④  $p$ 가 50% 미만이면 아싸형은 거래되지 않는다.
- ⑤ ①은 시장실패를 초래하는 요인으로 작용한다.

41. 다음 자료로부터 도출한 옳은 추론을 <보기>에서 고른 것은? (10회)

A국 정부는 자동차 산업 육성을 위해 자동차 생산자(공급자)에게 대당 200만 원의 보조금을 지급하기로 했다. 보조금을 부과하기 전후 자동차 시장의 변화는 그림과 같다. 단, '총잉여=소비자 잉여+생산자 잉여-보조금 지급 총액' 임.



< 보기 >

- ㄱ. 가격은 200만 원 하락한다.
- ㄴ. 생산자 잉여가 증가한다.
- ㄷ. 소비자 잉여가 감소한다.
- ㄹ. 총잉여는 감소한다.

- ① ㄱ, ㄴ
- ② ㄱ, ㄷ
- ③ ㄴ, ㄷ
- ④ ㄴ, ㄹ
- ⑤ ㄷ, ㄹ

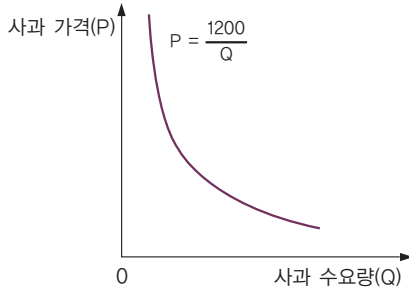
42. 다음 자료에 나타난 교사와 학생들의 대화 중에서 옳은 진술을 한 학생을 고른 것은? (6회)

교사: 19세기 아일랜드에서 감자 기근이 들어서 감자 가격이 올랐을 때 감자 소비가 오히려 늘어난 경우가 있었어요. 그 당시 상황에 대하여 이야기해 봅시다.  
 갑: 그럼, 감자 기근이 해소되어 가격이 원래 수준으로 내리면 감자 소비가 다시 줄겠군요.  
 을: 수요법칙이 성립하지 않는 경우도 있다는 말씀이군요.  
 병: 가격이 오르는데 오히려 소비가 늘어난 걸 보면 그 당시에 감자는 사치재였던 모양이네요.  
 정: 사람들의 소득이 늘었다라면 감자를 더 먹었겠군요.

- ① 갑, 을
- ② 갑, 병
- ③ 을, 병
- ④ 을, 정
- ⑤ 병, 정

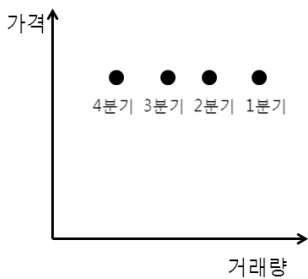
43. 다음 자료에 대한 설명으로 옳은 것은? (6회)

최근 몇 년간 철수의 월간 사과 수요량과 사과의 개당 가격의 관계를 조사하여 그림과 같은 수요 곡선을 얻었다.



- ① 철수의 소득이 늘면 수요곡선은 왼쪽으로 이동할 것이다.
- ② 사과 흉작으로 공급이 줄면 수요곡선은 왼쪽으로 이동할 것이다.
- ③ 사과의 가격이 떨어질수록 사과를 구입하는 데 드는 지출은 줄어든다.
- ④ 수요량을 2개월 단위로 집계했다면 수요곡선은 위 그림보다 더 평평할 것이다.
- ⑤ 철수가 사과의 대체재로 여기는 배의 가격이 떨어지면 수요곡선은 오른쪽으로 이동할 것이다.

44. 다음 그림은 데스크톱 컴퓨터의 지난 네 분기의 가격 및 거래량 관측치를 나타낸다. 이러한 변화가 나타날 수 있는 상황으로 옳은 조합을 <보기>에서 고른 것은? (11회)



< 보기 >

- ㄱ. 데스크톱 컴퓨터 대신 쓸 수 있는 태블릿 컴퓨터의 가격이 하락하였다.
- ㄴ. 데스크톱 컴퓨터의 대당 생산 비용이 생산량에 관계없이 일정하다.
- ㄷ. 데스크톱 컴퓨터의 주요 부품인 메모리의 가격이 하락하였다.
- ㄹ. 호황으로 소비자의 소득이 증가했다.

- ① ㄱ, ㄴ
- ② ㄱ, ㄷ
- ③ ㄴ, ㄷ
- ④ ㄴ, ㄹ
- ⑤ ㄷ, ㄹ



## 45. 다음 자료에 대한 설명으로 옳지 않은 것은? (9회)

산소국에서는 이도조선과 무환자동차가 각각 연간 100톤의  $CO_2$ 를 배출하고 있다. 정부는  $CO_2$  배출량을 감축하기 위해 다음의 세 가지 방안을 고려 중이다.

- (가) 두 기업에  $CO_2$  배출량을 각각 연간 50톤씩 감축하라고 명령한다.
- (나) 한 장당  $CO_2$ 를 1톤씩 배출할 수 있는 배출권을 각 기업에 50장씩 무상으로 배부하고 이를 시장에서 거래하게 한다. 배출권이 없으면  $CO_2$ 를 배출할 수 없다.
- (다) 두 기업에  $CO_2$  배출량 1톤당 100원의 환경세를 부과한다.

단, 이도조선과 무환자동차의  $CO_2$  감축 비용은 각각 120원/톤과 80원/톤이다. 그리고 (나)에서 배출권 가격은 이도조선이 최대한 지불하고자 하는 가격과 무환자동차가 최소한 받으려고 하는 가격의 단순 평균으로 시장에서 정해진다.

- ① 두 기업은 모두 (가)보다 (나)를 선호한다.
- ② 두 기업의  $CO_2$  배출량의 합은 어떤 방안이 시행되든 동일하다.
- ③ (나)가 시행되면 배출권 가격은 100원이 된다.
- ④ (가)~(다)에서 두 기업의  $CO_2$  감축 비용의 합을 비교하면 (가) > (나) = (다)의 관계가 성립한다.
- ⑤ (다)에서 무환자동차가  $CO_2$  배출량 감축을 위해 부담하는 순비용은 (나)에서보다 3,000원 많다.

## 46. 다음 자료에 대한 설명으로 옳지 않은 것은? (7회)

동건국에서는 코난조선과 포비자동차가 각각 연 50톤의  $CO_2$ 를 배출하고 있다. 정부는 연  $CO_2$  배출량을 20% 감축하기 위해 다음의 두 방안을 고려 중이다.

- (가) 두 기업에  $CO_2$  배출량을 각각 연 10톤씩 감축하라고 명령한다.
- (나) 한 장당  $CO_2$ 를 1톤씩 배출할 수 있는 배출권을 각 기업에 40장씩 배부하고 이를 시장에서 거래하게 한다.

단, 코난조선과 포비자동차의 감축 비용은 각각 100원/톤과 200원/톤이며 정부는 이를 정확히 알지 못한다.

- ① (나)가 시행되면 포비자동차는  $CO_2$  배출량을 줄이지 않을 것이다.
- ② (나)가 시행되면 코난조선은 배출권 거래를 통해 2,000원보다 많은 이득을 올릴 수 있다.
- ③ (나)는 (가)보다 전체적인  $CO_2$  감축 비용을 1,000원 더 줄일 수 있다.
- ④ 만약 두 기업의 감축 비용이 동일하다면, 전체적인  $CO_2$  감축 비용에서 (가)와 (나)는 차이가 없다.
- ⑤ 정부가 각 기업의 감축 비용을 정확히 알지 못하기 때문에 (나)와 같은 배출권 거래 방식이 (가)와 같은 직접규제 방식보다 우월하다.

[47~48] 다음 자료를 읽고 물음에 답하시오.

(가) A국에서는 과세 대상 소득에 대해 10%의 세금을 부과하며, 현금 영수증을 떼면 해당 지출액의 20%를 과세 대상 소득에서 공제한다. 예를 들어, 현금 1만 원을 지출하고 영수증을 떼면 과세 대상 소득에서 2,000원이 공제되어 세금이 200원 줄어든다. A국에서 쌍꺼풀 수술의 시장가격은 3만 원이고, 쌍꺼풀 수술을 하려면 성형외과 의사에게 1만5천 원의 비용이 발생한다.

회사원 민꺼풀 씨는 현금을 내고 쌍꺼풀 수술을 받으려고 성형외과의사 신기술 씨에게 갔다. 탈세할 의도가 있는 신기술 씨는 수입을 숨기기 위해 현금으로 지불하고 영수증을 떼지 않으면 가격을 할인해 주겠다는 제안을 하였다. 단, 신기술 씨에게 과세 대상 소득은 '수입-수술비용'이다.

(나) 민꺼풀 씨가 신기술 씨의 제안을 받아들이면 조세 수입이 (㉠)원 감소한다. 신기술 씨의 탈세를 막기 위해서는 현금 영수증에 대한 소득 공제율이 (㉡)%보다 커야 한다.

47. (가)의 밑줄 친 거래가 이루어질 수 있는 할인액(X)의 범위로 옳은 것은? (11회)

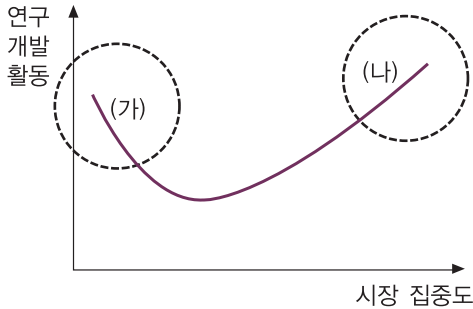
- ①  $300 \leq X \leq 1,500$
- ②  $300 \leq X \leq 3,000$
- ③  $600 \leq X \leq 1,500$
- ④  $600 \leq X \leq 3,000$
- ⑤  $1,500 \leq X \leq 6,000$

48. (나)의 ㉠, ㉡에 들어갈 숫자를 순서대로 바르게 나열한 것은? (11회)

- |   | ㉠   | ㉡  |
|---|-----|----|
| ① | 900 | 50 |
| ② | 900 | 40 |
| ③ | 300 | 50 |
| ④ | 300 | 40 |
| ⑤ | 300 | 30 |



51. 다음 그림은 산업별 시장 집중도와 연구개발 활동의 관계를 나타낸다. (가)와 (나)에서 연구 개발 활동이 활발한 경제적 이유를 <보기>에서 골라 순서대로 바르게 나열한 것은? (11회)  
 ※ 시장 집중도는 소수의 기업에 의해 시장이 지배되는 정도를 나타낸다.



< 보기 >

㉠. 경쟁 압력	㉡. 연구개발 이익 독점	㉢. 무임승차	㉣. 비교우위
----------	---------------	---------	---------

	(가)	(나)
①	㉠	㉡
②	㉠	㉢
③	㉡	㉢
④	㉡	㉣
⑤	㉢	㉣

52. 다음 글의 주장에 부합하는 정부 정책을 <보기>에서 고른 것은? (8회)

산과 바다 자원을 부유한 자가 마음대로 이용하는 것을 금지하면 백성은 도산하지 않을 것이고, 물가가 일정하면 백성이 의심하지 않을 것입니다. 이권이 있는 곳은 반드시 깊은 산과 넓은 바다 속이므로 부유한 자가 아니면 그 이익을 개발할 수 없습니다. (...중략...) 지금 염철(鹽鐵)\*의 관영(官營)을 폐지하면 부유한 자가 천하의 재물을 차지하여 그 이익을 독점할 것입니다. 그러고는 집에서 시장을 통제하여 물가의 높고 낮음이 그들의 입에 의지하게 됩니다.

\* 염철: 소금과 철제 농기구

- 중국 한나라 시대의 『염철론』

< 보기 >

㉠. 소비자 보호	㉡. 민간 독점 규제	㉢. 해외 유전 개발	㉣. 공기업 민영화
-----------	-------------	-------------	------------

- |        |        |        |
|--------|--------|--------|
| ① ㉠, ㉡ | ② ㉠, ㉢ | ③ ㉡, ㉢ |
| ④ ㉡, ㉣ | ⑤ ㉢, ㉣ |        |

## 53. 다음 자료에 대한 설명으로 옳지 않은 것은? (11회)

아래 표는 가해자와 피해자의 주의 여부에 따른 예상 손실액과 주의하는 데 드는 비용을 나타낸다.

주의 여부		예상 손실액	주의하는 데 드는 비용	
가해자	피해자		가해자	피해자
부주의	부주의	20	0	0
부주의	주의	15	0	5
주의	부주의	12	5	0
주의	주의	5	5	5

정부는 손실액 부담 규칙으로 다음 두 가지 안을 고려하고 있다.

〈1안〉

주의 여부에 관계없이 손실액을 반반씩 부담한다.

〈2안〉

둘 다 주의했거나 둘 다 부주의했으면 손실액을 반반씩 부담한다. 둘 중 한 명만 주의했다면 부주의한 측이 손실액을 전액 부담한다.

개인적 비용은 부담해야 하는 예상 손실액과 주의하는 데 드는 비용의 합이며, 사회적 비용은 가해자와 피해자의 개인적 비용의 합이다. 가해자와 피해자는 자신의 개인적 비용을 최소화하기 위해 노력한다.

- ① 가해자와 피해자가 모두 주의할 때 사회적 비용이 최소화된다.
- ② 한 명만 주의를 해야 한다면 가해자가 주의하는 것이 사회적으로 더 바람직하다.
- ③ 〈1안〉을 시행할 경우 가해자가 주의하면 피해자는 주의하지 않는다.
- ④ 〈2안〉을 시행할 경우 피해자가 주의하면 가해자도 주의한다.
- ⑤ 〈1안〉과 〈2안〉은 사회적 비용의 관점에서 동일한 결과를 가져온다.

## [54~55] 다음 글을 읽고 물음에 답하시오

FX아일랜드에는 총 100명의 주민이 살고 있는데, 이 섬의 추장은 개인 창고에 있는 총 50개의 신형 TV를 주민들에게 나눠주기로 결정했다. TV를 배분받은 주민들은 이를 자기가 직접 사용하거나 혹은 다른 사람에게 다시 팔 수 있다.

TV의 구입에 대해 주민 1은 1원, 주민 2는 2원, ..., 주민 99는 99원, 주민 100은 100원 순으로 각각 지불할 의사가 있다. 각 주민은 TV를 한 개씩만 구매하거나 판매할 의사가 있다. 각 주민은 가격이 지불의사금액과 같거나 낮으면 TV를 구매하고, 반대로 가격이 지불의사금액과 같거나 높으면 TV를 판매하고자 한다.

한편, 추장은 주민 간의 개별적 거래 과정에서 TV 구매가격이 서로 달라서 발생할 수 있는 주민들 간의 마찰을 방지하기 위해 TV는 시장 수급이 일치하는 수준에서 한 가지 가격에 거래해야만 한다고 명령하였다.

추장은 다음과 같은 두 가지 방식으로 TV를 분배하는 방안을 고려한다.

(가) 주민 1에서 주민 50에게 무상 분배한다.

(나) 주민 26부터 주민 75에게 무상 분배한다.

단, 시장의 수요량과 공급량은 각각 TV를 구매하려는 주민 수와 판매하려는 주민 수로 계산한다.

54. TV의 시장가격이 30원일 경우 (가)의 방안에 따라 나타날 수 있는 시장의 수요량과 공급량으로 옳은 것은? (7회)

	수요량	공급량
①	30	30
②	30	50
③	50	30
④	50	50
⑤	70	30

55. (가)와 (나)의 방안에 따른 각각의 시장 상황으로 옳지 않은 것은? (7회)

- ① (가)의 경우에 거래량은 50개이고 주민 51에서 주민 100까지 구입한다.
- ② (나)의 경우에 거래량은 25개이고 주민 76에서 주민 100까지 구입한다.
- ③ (나)의 경우에 시장가격이 80원이면 초과공급이 발생한다.
- ④ (가)의 경우에 시장균형가격은 50~51원에 속한다.
- ⑤ (나)의 경우에 시장균형가격은 75~76원에 속한다.



57. (가)의 방식을 따를 경우 TV의 가격과 구매자로 옳은 것은? (11회)

	가격	구매자
①	1	병, 정
②	2	을, 병
③	3	병, 정
④	4	병, 정
⑤	4	갑, 을

58. (나)의 방식을 따를 경우 예상되는 결과로 옳은 것은? (11회)

- ① 갑과 정은 TV를 팔지 않고 사용할 것이다.
- ② 갑은 을에게 2에 TV를 팔고 정은 TV를 팔지 않고 사용할 것이다.
- ③ 갑은 병에게 3에 TV를 팔고 정은 TV를 팔지 않고 사용할 것이다.
- ④ 갑은 을에게 2에 TV를 팔고 정은 병에게 3에 TV를 팔 것이다.
- ⑤ 갑은 TV를 팔지 않고 사용하며 정은 병에게 TV를 4에 팔 것이다.

59. 다음 자료의 ㉠, ㉡에 들어갈 수식을 순서대로 바르게 나열한 것은? (11회)

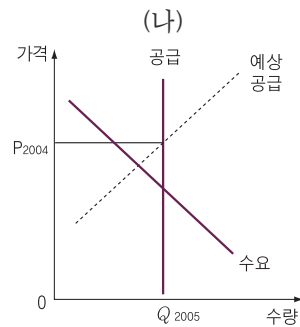
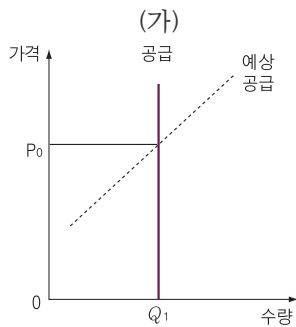
TV에 대한 평가 가치가 높은 사람이 TV를 사용하게 되는 것을 효율적인 배분이라고 한다. 추장이 얻는 판매 수익은 (㉠)의 관계가 성립하고, 배분의 효율성은 (㉡)의 관계가 성립한다.

	㉠	㉡
①	(가) > (나)	(가) = (나)
②	(가) > (나)	(가) > (나)
③	(가) > (나)	(가) < (나)
④	(가) < (나)	(가) > (나)
⑤	(가) < (나)	(가) < (나)



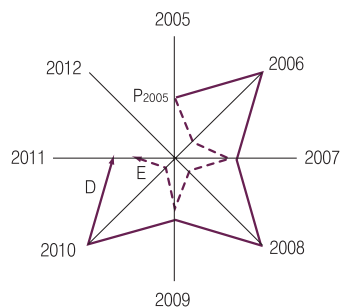
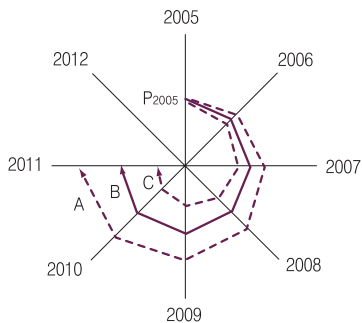
60. 다음 자료에서 2005년 이후의 농산물 가격 추이를 옳게 예상한 그림을 <보기>에서 고른 것은? (8회)

A농산물은 매년 봄에 재배를 시작하여 가을에 수확한다. 농민들은 A농산물의 작년 가격을 올해의 가격으로 예상하여 공급량을 결정한다. (가)에서 점선은 예상 가격에 따른 공급 곡선으로서 작년 가격이  $P_0$ 이었다면 농민들은 올해  $Q_1$ 을 생산하기로 결정한다는 것을 나타낸다. 이 생산량은 올해의 시장 가격에 영향을 받지 않는다. 따라서 A농산물의 공급 곡선은 (가)의 실선과 같이 나타난다. (나)는 2005년의 A농산물 시장 상황을 나타낸다. 여기서  $P_{2004}$ 는 2004년의 가격이며  $Q_{2005}$ 는  $P_{2004}$ 에 의해 결정되는 2005년의 공급량이다. 단, 수요 곡선과 공급 곡선의 기울기의 절댓값은 같다.



※ 주: 예상 공급은 예상 가격에 따른 공급량을 나타냄.

< 보기 >



※ 주: 방사선 축은 각 연도의 가격이며, 각 연도의 가격을 선으로 연결함.

- ① A
- ④ D

- ② B
- ⑤ E

- ③ C

61. 다음 글을 읽고, (가) 또는 (나) 방안이 시행됨에 따라 1주일간 폭죽의 거래가격과 거래량이 세금을 부과하기 전에 비해 어떻게 변화할지를 옳게 짝지은 것은? (5회)

아래 표는 폭죽의 가격에 따른 1주일간 수요량과 공급량을 나타낸 것이다.

가격(원)	수요량(개)	공급량(개)
10,000	110	20
11,000	100	40
12,000	90	60
13,000	80	80
14,000	70	100
15,000	60	120
16,000	50	140
17,000	40	160
18,000	30	180

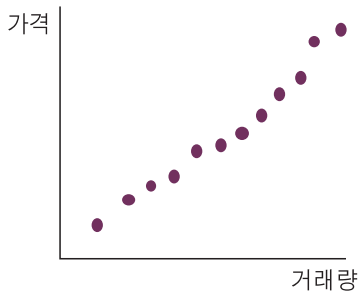
폭죽으로 인한 인명사고가 자주 발생하자 정부는 폭죽의 사용을 줄이기 위해 다음 (가) 또는 (나)의 방안을 시행하기로 했다.

(가) 폭죽 판매자가 판매 후 개당 6,000원의 세금을 납부

(나) 폭죽 구매자가 구매 후 개당 6,000원의 세금을 납부

- |   | (가)       |        | (나)       |        |
|---|-----------|--------|-----------|--------|
|   | 거래가격      | 거래량    | 거래가격      | 거래량    |
| ① | 4,000원 상승 | 40개 감소 | 2,000원 하락 | 40개 감소 |
| ② | 4,000원 상승 | 40개 감소 | 4,000원 하락 | 40개 감소 |
| ③ | 4,000원 상승 | 40개 감소 | 6,000원 하락 | 60개 감소 |
| ④ | 6,000원 상승 | 60개 감소 | 3,000원 하락 | 60개 감소 |
| ⑤ | 6,000원 상승 | 60개 감소 | 6,000원 하락 | 60개 감소 |

62. 옥수수기름과 콩기름은 대체재이며, 각 상품의 수요곡선은 우하향하고 공급곡선은 우상향하는 것으로 알려져 있다. 어느 시장조사회사가 옥수수기름 시장에서 아래 그림과 같은 12개의 관찰치를 수집했을 때, 이들 관찰치가 나타낼 수 있는 것으로 적절하지 않은 것은? (5회)



- ① 소비자들의 평균소득수준이 다른 12개 도시별 옥수수기름 가격과 거래량의 조합
- ② 12개월간 콩기름의 공급 변동에 따른 월별 옥수수기름 가격과 거래량의 조합
- ③ 12개월간 콩기름의 수요 변동에 따른 월별 옥수수기름 가격과 거래량의 조합
- ④ 12개월간 옥수수의 가격 변동에 따른 월별 옥수수기름 가격과 거래량의 조합
- ⑤ 콩기름의 가격수준이 다른 12개 도시별 옥수수기름 가격과 거래량의 조합

63. 주택 시장에 대한 다음의 추론에서 옳지 않은 것은? (9회)

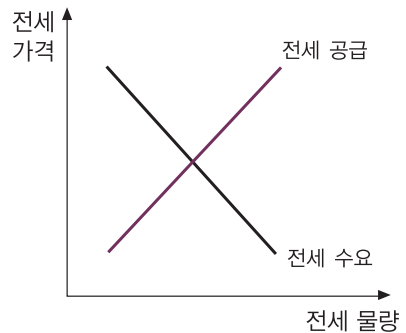
㉠주택 보유에 대한 재산세를 높이면 주택에 대한 수요가 위축된다. ㉡이와 같은 수요 위축은 주택 공급업자의 수익성을 악화시키는 요인으로 작용하여, ㉢전반적인 주택 공급량을 감소시킨다. 따라서 재산세 인상이 주택 가격을 하락시킬 것이라는 일반의 기대와는 달리, ㉣재산세 인상은 공급 위축을 통해 주택 가격을 상승시키는 요인으로 작용한다. 단, 수요곡선은 우하향하고 공급 곡선은 우상향한다.

- ① ㉠
- ② ㉡
- ③ ㉢
- ④ ㉣
- ⑤ 없음

64. 다음 자료에서 (가)의 밑줄 친 정책이 A국 전세시장에 미칠 영향으로 옳은 것은? (11회)

(가) A국 중앙은행은 기준 금리를 4%에서 2%로 낮추고  
향후 2년간 올리지 않을 것임을 천명하였다.

(나) A국의 주택 임차는 보증금을 내고 임차한 후 기간이 만료되면 보증금을 돌려받는 전세의 형태로 이루어진다. 주택 임차인은 전세 보증금을 은행에서 빌려 전세를 얻으며, 주택 임대인은 전세 보증금을 은행에 맡겨 이자 소득을 얻고 있다. 오른쪽 그림은 A국의 전세 시장을 나타낸다.



전세 수요                  전세 공급

- |   |    |    |
|---|----|----|
| ① | 증가 | 증가 |
| ② | 증가 | 불변 |
| ③ | 증가 | 감소 |
| ④ | 감소 | 증가 |
| ⑤ | 감소 | 감소 |

65. 다음 글에서 밑줄 친 B모터스의 주장이 옳다면 그 핵심적인 근거로서 가장 적절한 것은? (5회)

어느 나라의 자동차시장 상황은 다음과 같다.

- 칸타타를 생산하는 A모터스와 돌체를 생산하는 B모터스, 두 회사만 있다.
- 칸타타와 돌체는 대체성이 매우 높다.
- 두 자동차의 현재 시장가격은 대당 1,000만 원이며 각각 연간 50만 대씩 팔린다.
- A모터스와 B모터스의 연간 자동차 생산능력은 각각 100만 대와 50만 대이다.
- 시장수요는 가격에 대해 매우 비탄력적이다.

이와 같은 시장 상황에서 A모터스가 칸타타 가격을 1,300만 원으로 올리자 B모터스도 돌체 가격을 1,300만 원으로 올렸다. 소비자단체가 두 회사를 담합 혐의로 고발하자, B모터스는 이윤을 극대화하기 위한 독자적 행동이었다고 주장하였다.

- ① 가격 인상폭이 30%에 불과하다.
- ② 두 자동차의 대체성이 매우 높다.
- ③ 시장수요가 가격에 대해 비탄력적이다.
- ④ B모터스의 연간 생산능력이 제한되어 있다.
- ⑤ 두 자동차의 가격이 동시에 인상되지 않았다.

[66~67] 다음 자료를 읽고 물음에 답하시오.

식당 주인인 갑은 주방장 을을 고용하여 식당을 운영하고 있다. 갑은 다른 사업 때문에 자리를 비우는 일이 잦아 을이 얼마나 정성을 들여 음식을 만드는지 관찰할 수 없다. 이 식당의 하루 매출액은 6 아니면 12인데, 각각의 확률은 을이 얼마나 정성을 들이느냐에 따라 다음과 같이 주어진다.

	매출액이 6일 확률	매출액이 12일 확률
정성을 들일 때	1/3	2/3
정성을 들이지 않을 때	2/3	1/3

을이 정성을 들일 때와 정성을 들이지 않을 때의 노동 비용은 각각 2와 1이다. 을이 식당을 그만둘 경우 갑은 영업을 할 수 없으며 을은 다른 곳에서 돈을 벌 수 없다.

갑의 기대 이윤은 매출액의 기댓값에서 일당의 기댓값을 뺀 금액이다. 을은 일당의 기댓값에서 노동 비용을 뺀 값을 최대화하려고 한다.

66. 갑이 을에게 매출액에 관계없이 고정급을 지불할 경우에 관한 옳은 설명을 <보기>에서 고른 것은? (11회)

〈 보기 〉

- ㄱ. 고정급이 2보다 높으면 을은 정성을 들일 것이다.
- ㄴ. 고정급이 1보다 낮으면 을은 식당을 그만둘 것이다.
- ㄷ. 고정급이 높을수록 갑의 기대 이윤은 증가한다.
- ㄹ. 을이 식당을 그만두지 않는 한, 고정급 수준이 낮을수록 갑의 기대 이윤은 증가한다.

- ① ㄱ, ㄴ
- ② ㄱ, ㄷ
- ③ ㄴ, ㄷ
- ④ ㄴ, ㄹ
- ⑤ ㄷ, ㄹ

67. 이제 갑이 매출액이 6일 때와 12일 때 을에게 각각 다른 일당을 제시한다고 하자. 다음의 X에 올 수 있는 숫자로 가장 작은 것은? (11회)

을이 정성을 들이게 하려면 매출액이 12일 때의 일당이 매출액이 6일 때의 일당보다 X만큼 높아야 한다. 단, 같은 조건이라면 을은 정성을 들인다.

- ① 1
- ② 2
- ③ 3
- ④ 4
- ⑤ 5

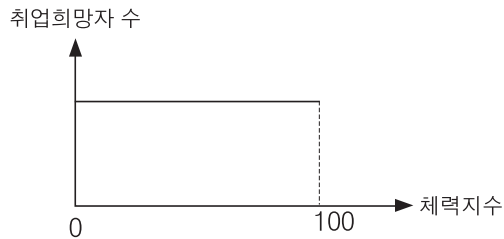
[68~69] 다음을 읽고 물음에 답하시오.

어느 금광회사는 1천만 원의 임금을 받고 일할 광부를 인원수의 제한 없이 모집하고 있다. 광부로 지원하는 데는 3만 원의 비용이 들며, 지원자 본인이 이를 부담해야 한다.

채굴량은 광부의 체력지수에 정비례하는데, 체력지수가 100점이면 2천만 원 어치의 금을 캐내고, 체력지수가 50점이면 1천만 원 어치의 금을 캐내며, 체력지수가 0점이면 전혀 금을 캐내지 못한다.

그러나 회사는 채굴량에 관계없이 1천만 원의 임금을 지급해야 하며, 금의 판매수입과 임금의 차이를 이윤으로 갖는다.

취업 희망자들의 체력지수는 0점부터 100점까지 아래 그림과 같이 고르게 분포되어 있다.



이러한 사실은 회사와 지원자 모두에게 알려져 있으나, 지원자 자신의 체력지수는 본인만 알고 있으며, 취업을 위해 체력지수를 속일 수 있다.

68. 회사는 광부 지원서에 본인의 체력지수를 기입하도록 했다. 이 경우 다음 (ㄱ)과 (ㄴ)에 들어갈 것을 옳게 짝지은 것은? (5회)

- 회사가 채용한 광부의 체력지수의 평균은 (ㄱ)점이다.
- 회사가 광부 한 명당 얻게 될 이윤의 평균은 (ㄴ)만 원이다.

	(ㄱ)	(ㄴ)
①	50	1,000
②	75	1,000
③	100	1,000
④	50	0
⑤	75	500

69. 이제 지원자가 1만 원을 내면 체력지수를 객관적으로 입증해 주는 체력검사가 개발되었다. 이에 회사는 체력검사 결과를 자발적으로 제출하는 지원자에게 채용 여부에 관계없이 2만 원의 사례금을 지급하기로 했다. 이 경우 다음 (ㄱ)~(ㄴ)에 들어갈 것을 옳게 짝지은 것은? (5회)

- 광부 지원자 중 체력이 가장 약한 사람의 체력지수는 (ㄱ)점이다.
- 회사가 채용한 광부 중 체력이 가장 약한 사람의 체력지수는 (ㄴ)점이다.
- 회사가 채용한 광부의 체력지수의 평균은 (ㄷ)점이다.
- 회사가 광부 한 명당 얻게 될 이윤의 평균은 (ㄹ)만 원이다.

	(ㄱ)	(ㄴ)	(ㄷ)	(ㄹ)
①	0	0	50	0
②	0	50	75	498
③	50	100	100	500
④	50	50	75	498
⑤	100	100	100	998

[70~72] 다음 글을 읽고 물음에 답하시오.

A마을에는 주민들이 공동으로 이용하고 있는 마을 호수가 있다. 주민들은 물고기를 잡거나 집에서 민속품을 만들어 생계를 유지할 수 있지만 두 가지 직업을 동시에 가질 수는 없다. 민속품을 만들면 1인당 월 90만 원의 소득을 얻지만, 고기잡이를 하면 몇 사람이 고기를 잡느냐에 따라 표와 같이 소득이 달라진다. 단, 마을 주민들은 누가 얼마의 소득을 올리는지 서로 잘 알고 있다.

고기잡이 인원(명)	1인당 월 소득(만 원)
1	300
2	200
3	100
4	0

## 70. 위 상황에서 다음 자료로부터 도출할 수 있는 추론으로 옳지 않은 것은? (10회)

A마을에는 연재, 중기, 연아, 승기 4명의 주민이 있다. 이 마을에 처음에는 연재만 살고 있었고 연재가 직업을 선택한 이후 중기가 이사 왔다. 마찬가지로 중기가 직업을 선택한 이후 연아가 이사 왔고, 연아가 직업을 선택한 이후 승기가 이사 왔다. 승기도 직업을 선택하여 이 마을에는 4명이 모두 직업을 갖게 되었다.

- ① 연재가 혼자 살고 있을 때, 연재는 고기잡이를 하고 월 소득은 300만 원이다.
- ② 연재와 중기만 살고 있을 때, 중기는 민속품을 만든다.
- ③ 연재와 중기만 살고 있을 때, 연재의 월 소득은 200만 원이다.
- ④ 연재, 중기, 연아만 살고 있을 때, 세 사람의 직업은 모두 같다.
- ⑤ 마을에 4명이 모두 살고 있을 때, 승기의 월 소득은 90만 원이다.

## 71. 위 상황에서 (가)~(다)를 옳게 짝지은 것은? (10회)

이제 마을 주민들이 각자 직업을 동시에 선택하기로 했다. 연재, 중기, 연아, 승기는 심사숙고한 끝에 3명은 고기잡이를 하고 1명은 민속품을 만들기로 결정했다.

이 경우 고기잡이를 선택한 3명은 모두 1인당 (가)의 소득을 얻기 때문에 (나)의 소득을 얻게 되는 민속품 만들기를 선택하지 않는다. 또한 민속품 만들기를 선택한 1명도 고기잡이를 선택하게 되면 소득이 (다)이 되기 때문에 자신의 선택을 바꾸지 않을 것이다.

따라서 3명은 고기잡이를 하고, 1명은 민속품을 만들게 될 것이다.

	(가)	(나)	(다)
①	300만 원	100만 원	90만 원
②	200만 원	90만 원	0원
③	100만 원	90만 원	0원
④	90만 원	90만 원	90만 원
⑤	0원	90만 원	0원







76. ‘짜게팔아’ 할인점에서는 전단지에 인쇄된 할인 쿠폰을 오려 온 고객들에게 해당 상품을 10% 저렴하게 팔고 있다. 다음 중 이 할인점의 판매 전략과 가장 가까운 것은? (4회)

- ① A양복점은 흠이 생긴 양복을 반값에 판다.
- ② B이발소는 10번 이발을 한 고객에게 한 번은 무료로 해 준다.
- ③ C빵집은 당일 판매되지 않은 빵을 복지단체에 무상으로 제공한다.
- ④ 독점 사업자인 D통신은 개인보다 기업에 대해 시간당 더 높은 통신료를 부과한다.
- ⑤ E악기점은 연주가용 고급 원목 기타는 300만 원에, 보급형 합판 기타는 50만 원에 판매한다.

[77~79] 다음 자료를 읽고 물음에 답하시오.

(가) 크리스마스 기념 단체 미팅에 나간 남자 1호, 2호, 3호는 여자 갑순, 을순, 병순을 만났다. 깊이 있는 대화를 나눈 여섯 사람은 다음 표와 같은 호감도를 가지게 되었다.

〈남자의 호감도〉

	1순위	2순위	3순위
1호	갑순	을순	병순
2호	갑순	을순	병순
3호	병순	갑순	을순

〈여자의 호감도〉

	1순위	2순위	3순위
갑순	3호	1호	2호
을순	3호	1호	2호
병순	1호	2호	3호

미팅 주선자 영희는 짝을 지어주기 위해서 참가자들에게 가장 마음에 드는 상대방을 한 명씩 써서 내게 했다. 각 참가자들은 1순위로 좋아하는 사람을 써서 냈는데 그 결과 한 쌍도 이루어지지 못했다. 참가자들이 자기가 가장 좋아하는 상대방이 아니더라도 짝을 이루고 싶어한다는 것을 아는 영희는 남자들에게 가장 좋아하는 여자 뒤에 서라고 했고, 복수의 남자로부터 선택받은 여자는 그중 가장 선호하는 남자를 선택하도록 했다.

(나) 이루어진 짝을 포함하여 모든 참가자들이 뒤풀이 자리를 가졌고, 서로 얘기를 나누면서 각자의 선호에 대해서 알게 되었다. 이 과정에서 짝을 이룬 사람도 현재 짝보다 자신이 더 좋아하는 상대방이

- 1) 짝이 없거나
- 2) 짝이 있더라도 맺어진 짝보다 자기를 더 좋아한다면

새로운 짝을 이루어 자리를 떠날 수 있다. 예를 들어, (2호, 병순)이 유일하게 이루어진 짝이라면 2호는 자기가 가장 좋아하지만 짝이 없는 갑순이와 짝을 이루어 떠날 수 있다. 병순 역시 자기가 가장 좋아하지만 짝이 없는 1호와 짝을 이루어 자리를 떠날 수 있다.

77. (가) 과정을 통해서 이루어진 짝을 바르게 나열한 것은? (11회)

- ① (1호, 갑순)
- ② (1호, 갑순), (3호, 병순)
- ③ (1호, 병순)
- ④ (1호, 병순), (3호, 갑순)
- ⑤ (3호, 갑순)

78. (가)의 과정을 통해 이루어진 짝 중 (나)의 과정에서 새로운 짝을 이루어 떠날 수 있는 사람은 누구이며, 누구와 새로운 짝을 이룰 것인가? (11회)

- ① 1호가 갑순과 새 짝을 이루어 떠난다.
- ② 3호가 병순과 새 짝을 이루어 떠난다.
- ③ 1호가 을순과 새 짝을 이루어 떠난다.
- ④ 갑순이 2호와 새 짝을 이루어 떠난다.
- ⑤ 병순이 2호와 새 짝을 이루어 떠난다.

79. '이를 옆에서 지켜보던 수학자 S는 다음과 같은 과정을 통하면 모두가 짝을 이루게 되고 (나)의 과정을 거쳐도 기존의 짝이 깨지는 일이 없다고 하였다. 다음의 과정을 통하여 이루어지는 짝을 순서대로 바르게 나열한 것은? (11회)

- (1) 여자들이 가장 선호하는 남자 뒤에 선다.
- (2) 2명 이상의 선택을 받은 남자는 그중 가장 선호하는 여자를 고른다.
- (3) 짝을 못 찾은 여자들은 그 다음으로 선호하는 남자 뒤에 선다.
- (4) 2명 이상의 선택을 받은 남자는 그중 가장 선호하는 여자를 고른다.
- (5) 짝을 못 찾은 여자가 있으면 (3)으로 가서 이 과정을 반복한다.

- ① (1호, 갑순), (2호, 을순), (3호, 병순)
- ② (1호, 갑순), (2호, 병순), (3호, 을순)
- ③ (1호, 을순), (2호, 갑순), (3호, 병순)
- ④ (1호, 을순), (2호, 병순), (3호, 갑순)
- ⑤ (1호, 병순), (2호, 을순), (3호, 갑순)

## 1. 경제생활과 경제 문제의 이해

### 1. 정답 ①

재화의 가공, 운반, 저장 등의 행위와 서비스의 제공 행위는 부가가치를 만들어내는 한 생산 활동으로 간주될 수 있다. 그러나 재화를 기부하는 행위는 부가가치를 만들어낼 수 있는 것이 아니므로 생산 활동이 될 수 없다.

### 2. 정답 ②

②를 제외한 다른 현상은 '공유지의 비극'을 다룬 것이다. 즉, 모든 사람이 공유하여 자신 행위가 유발하는 비용을 자신이 완전히 부담하지 않게 되면 개인의 비용과 사회적 비용에 차이가 발생한다. 따라서 사회적으로 비효율이 존재하게 된다.

### 3. 정답 ④

〈대화 1〉의 영수, 〈대화 2〉의 구단주, 〈대화 3〉의 엄마는 모두 과거의 의사결정에 의해 발생한 손실 또는 비용을 현재의 의사결정과정에서 고려하고 있다. 경제학자들은 이러한 손실 또는 비용은 이미 발생하여 회복 또는 회수를 할 수 없는 비용이라는 뜻에서 '매몰비용(sunk cost)'이라고 부른다.

### 4. 정답 ②

주어진 자료에서는 분업이나 교환에 필요한 기회비용, 인센티브, 비교우위를 고려하고 있다. 그러나 형평성은 주어진 자료에 나타나지 않았다.

### 5. 정답 ⑤

경기변동이 커지면 불확실성이 높아지고 조정비용이 커지므로 경기변동은 작을수록 바람직하다. 저축은 미래소비를 위해 현재소비를 포기하는 것이므로 저축률이 높은 것이 반드시 바람직한 것은 아니다. 또한 물가상승률이 너무 낮아 0에 가까워지면 디플레이션의 위험이 발생한다. 한편 국내금리가 해외금리보다 높으면 외환보유액에 대해 국내외금리 차이만큼의 비용을 지불해야 한다. 경상수지 흑자는 국내 재화 및 서비스 생산에 비해 소비, 투자 등 국내 수요가 부족함을 의미하므로 클수록 좋다고 할 수 없다.

### 6. 정답 ②

도덕적 해이란 '감추어진 행동이 문제가 되는 상황에서, 정보를 갖지 못한 측에서 보면 정보를 가진 측이 바람직하지 않은 행동을 하는 경우'를 말하며, 보험이 가장 대표적인 예이다. 〈대화 1〉에서 자전거 보험회사는 보험 가입자들이 가입 후에도 자물쇠를 열심히 잠그기를 바라지만 실제로 가입자들이 그렇게 할지에 대한 정보를 갖지 못하며, (그 정보를 가지고 있는) 가입자에게는 애써 자물쇠를 잠글 유인이 없다. 〈대화 2〉에서 '정보를 갖지 못한 측'은 예금보험공사이고 '정보를 가진 측'은 예금주이다.

7. 정답 ①

(가)는 매몰비용의 오류를 나타내며, (나)는 상대적인 부존자원량에 따라 기술 특화가 이루어지는 비교우위의 개념과 관련된다. (다)와 (라)는 희소성과 경제적 유인과 관련된 속담이다.

8. 정답 ④

차적화는 새로운 음식점을 개업할 때 얻게 되는 이윤만큼 연봉을 받아야 중국성에서 계속 일할 것이다. 새로운 음식점을 개업할 때의 기대이윤은 기대매출액(3억 원)-연간영업비용(6,000만 원+8,000만 원+4,000만 원)-임대료(4,000만 원)-보증금의 이자부담액(2억 원×7.5%)=6,500만 원이다.

9. 정답 ②

매몰비용(sunk cost)의 개념에 대한 문항이다. 영화표 구입에 쓴 돈은 매몰비용이므로, 현재의 의사결정에 영향을 미치지 않는다.

10. 정답 ④

콩쥐가 몇 달 전에 4AM 콘서트 입장권을 5만 원에 구입했다는 것은 콩쥐가 4AM 콘서트로부터 얻는 편익 X가 5만 원 이상이라는 것을 의미한다. 또한 콩쥐가 투미닛 콘서트를 선택했다는 것은 콩쥐가 4AM 콘서트로부터 얻는 편익 X가 4AM 콘서트를 선택할 때의 기회비용보다 작다는 것을 의미한다. 콩쥐가 4AM 콘서트를 선택할 때의 기회비용은 투미닛 콘서트 관람에서 얻을 수 있는 편익 3만 원과 4AM 콘서트 입장권을 환불받아 얻을 수 있는 4만원의 합인 7만 원이다. 따라서 X의 범위는  $5 \leq X \leq 7$ 이 된다.

11. 정답 ④

연아와 연재는 항상 함께 같은 일을 해야 한다. 세탁을 할 때 10분당 4통을 처리하므로 12통일 때 30분, 쓰레기는 10분당 8묶음을 처리하므로 24묶음일 때 30분이 소요된다. 따라서, 일의 순서와 무관하게 총 60분이 걸린다.

12. 정답 ③

연아와 연재는 항상 함께 같은 일을 할 필요가 없이 잘하는 일을 처리하고 나머지 시간에 다른 사람을 도와주면 된다. 연아는 쓰레기 처리, 연재는 세탁에 비교 우위가 있다. 연아는 쓰레기 24묶음을 40분에 처리한 후 연재의 세탁이 끝나지 않았다면 이를 도와줄 수 있다. 연재가 세탁을 혼자하게 되면 12통을 처리하는 데 60분이 걸리므로 40분 동안 8통을 처리한 후 10분 동안 연아와 연재가 함께 4통을 처리한다면 일을 모두 마치는 데 50분이 걸린다.

13. 정답 ⑤

윤정의 지난주와 이번 주 소비지출액은 각각  $20 \times 7 + 30 \times 3 + 20 \times 6 = 350$ 원과  $30 \times 5 + 20 \times 4 + 30 \times 4 = 350$ 원으로 같다. 만일 이번 주의 소비(빵 5개, 책 4권, 우유 5병)를 지난주에 선택하였다면  $20 \times 5 + 30 \times 4 + 20 \times 4 = 300$ 원이 들므로 용돈 350원으로 소비가 가능하다. 그런데도 지난주에 이번 주와 같은 소비를 하지 않은

이유는 지난주 소비(빵 7개, 책 3권, 우유 6병)의 만족도가 이번 주 소비의 만족도보다 높거나 같기 때문이라는 추론이 가능하다. 반면, 이번 주에 지난주처럼 소비하려면  $30 \times 7 + 20 \times 3 + 30 \times 6 = 450$ 원이 필요하므로 부모님께 받은 용돈 350원으로는 불가능하다. 이로써 윤정은 지난주처럼 소비하고 싶었지만, 가격 변화로 구매할 수 없게 되어 포기했다고 추론할 수 있다. 따라서 윤정은 지난주에 비해 이번 주에 만족도가 떨어졌다는 추론이 가능하다.

14. 정답 ⑤

약속이 없었다면 철수는 약속이 없을 경우 X-레이 검사를 받으면  $40 - 30 = 10$ 만 원의 순편익을 얻고, MRI 검사를 받으면  $80 - 90 = -10$ 의 순편익을 얻으므로 X-레이 검사를 받을 것이다.

하지만 약속이 있는 경우에는 X-레이 검사를 받으면  $40 - 30/3 - C = 30 - C$ 만 원의 순편익을 얻게 된다. 이때 C는 철수가 내야 하는 영수·민수의 의료비의 1/3에 해당하는 금액인데, C의 크기는 영수와 민수가 어떤 선택을 하는가에 따라 달라지므로 철수가 선택할 수 없는 상수항에 해당한다.

한편, 약속을 한 상황에서 철수가 MRI 검사를 받으면  $80 - 90/3 - C = 50 - C$ 의 순편익을 얻는데,  $30 - C < 50 - C$ 이므로 철수는 MRI 검사를 받을 것이다. 한편 영수와 민수도 철수와 같은 생각에서 MRI 검사를 받을 것이므로 결국  $C = 60$ 만 원이 된다.

ㄱ. (틀림) 약속이 없으면 X-레이 검사를 받고 약속이 있으면 MRI 검사를 받는다.

ㄴ. (틀림) 위에서  $C = 60$ 을 고려하면 철수의 순편익은 -10만 원이 된다.

ㄷ. (옳음) 약속이 있으면 철수는 어떤 C값이 주어지든 MRI 검사를 선택하게 된다.

ㄹ. (옳음) 약속이 없으면 영수는 X-레이 검사를 받고 10만 원의 순편익을 얻겠지만, 약속을 하면 MRI 검사를 받아서 <보기> (ㄴ)의 철수와 같이 -10만 원의 순편익을 얻게 된다.

15. 정답 ④

문제 14번의 <보기> (ㄹ)에서 알 수 있듯이 순편익의 합을 최대화하려면 세 명 모두 X-레이 검사를 택해야 한다. 이를 위해서는 X-레이 검사의 편익인  $40 - 30X - C$ 가 MRI 검사의 편익인  $80 - 90X - C$ 보다 크거나 같아야 한다. 따라서  $2/3 \leq X \leq 1$ 이다.

16. 정답 ③

우선 문석이 일반석 표를 30,000원에 예매한 것으로부터 ' $v_1 \geq 30,000$ 원'임을 알 수 있다. 한편, 문석이 독주회를 가면  $v_1$ 의 효용을 얻고 주희와의 약속을 지키면  $v_2$ 와 환불금액 25,000원을 얻는데 문석은 후자를 택했으므로 ' $v_1 \leq v_2 + 25,000$ 원'임을 알 수 있다.

17. 정답 ①

문석이 주희와의 약속을 지킬 경우 얻는 효용은  $v_2$ 인데 문석은 이를 포기하고 로열석에서 독주회를 보기로 했으므로 ①은 맞다. ②와 ③은 주어진 정보로부터 맞는지 틀리는지 판단할 수 없다. 일반석 예매를 위해 지불한 30,000원 중 25,000원은 환불이 가능하므로 ⑤는 옳지 않다.

18. 정답 ①

가지고 있는 자산이  $m$ 억 원일 때 김소심 씨가 얻는 효용을  $U(m)$ 이라고 하자. 현재 김소심 씨가 고려하고 있는 세 가지 대안과, 각 대안에서 김소심 씨가 얻는 기대효용은 다음과 같다.

- (1) 친구가 제안한 사업에 투자하지 않으면 2억 원이 그대로 있으므로 이 대안에서 김소심 씨가 얻는 효용은  $U(2)$ 이며, 이때는 불확실성이 없으므로 기대효용과 효용은 동일하다.
- (2) 친구가 제안한 사업에 혼자 투자하면 4억 원 혹은 0원이 남게 되며, 각각의 확률은  $1/2$ 이다. 따라서 이 대안에서 김소심 씨가 얻는 기대효용은  $0.5 \times U(0) + 0.5 \times U(4) = [U(0) + U(4)]/2$ 이다.
- (3) 친구가 제안한 사업에 친구와 각각 1억 원씩 투자하면 3억 원 혹은 1억 원이 남게 되며, 각각의 확률은  $1/2$ 이다. 따라서 이 대안에서 김소심 씨가 얻는 기대효용은  $0.5 \times U(1) + 0.5 \times U(3) = [U(1) + U(3)]/2$ 이다. 김소심 씨가 (2)를 택하지 않았다는 것은 (1)에서의 기대효용이 (2)에서의 기대효용보다 크거나 같다는 것을 의미한다. 이를 수식으로 나타내면  $U(2) \geq [U(0) + U(4)]/2$ 이며, 이는  $U(2)$ 가  $U(0)$ 과  $U(4)$ 를 연결한 선분상에 있거나 선분보다 위쪽에 있음을 의미한다. ②와 ⑤는 이를 충족하지 못한다. 같은 논리로, 김소심 씨가 (3)을 택했다는 것은 (3)에서의 기대효용이 (1)에서의 기대효용보다 크거나 같다는 것을 의미한다. 이를 수식으로 나타내면  $[U(1) + U(3)]/2 \geq U(2)$ 이며, 이는  $U(2)$ 가  $U(1)$ 과  $U(3)$ 을 연결한 선분상에 있거나 선분보다 아래쪽에 있음을 의미한다. ③, ④, ⑤는 이를 충족하지 못한다.

19. 정답 ④

땅부자 씨의 점포를 빌려 커피 전문점을 운영하려는 의향을 가진 사람들은 커피 판매 금액에서 재료비와 인건비를 뺀 금액(A)에서 다시 임대료(B)를 뺀 금액(A-B)이 커피 전문점을 운영할 때의 기회비용인 300만 원 이상일 경우에만 땅부자 씨의 점포를 빌릴 것이다. 그런데 땅부자 씨의 점포를 빌리려는 사람들이 많이 있으므로, 임대료 수입을 극대화하려는 땅부자 씨는 (A-B)가 300만 원이 되도록 임대료(B)를 책정할 수 있다. 따라서 A가 800만 원일 때에는 500만 원의 임대료를 책정하고, A가 1,000만 원일 때에는 700만 원의 임대료를 책정하게 된다.

20. 정답 ①

갑광산 석탄을 사용했을 때의 연탄 1장당 석탄비용은  $\alpha \times P_{\text{갑}}$ 이고, 을광산 석탄을 사용할 경우에는  $\beta \times P_{\text{을}} + K$ 이다. 석탄시장이 균형인 상태에서 갑광산과 을광산의 석탄이 모두 시장에서 거래되려면, 둘 중 어느 광산에서 생산되는 석탄을 사용하더라도 연탄 1장당 석탄비용은 동일해야 하므로, 다음의 관계가 성립한다.  

$$\alpha \times P_{\text{갑}} = \beta \times P_{\text{을}} + K \Rightarrow P_{\text{갑}} = (\beta/\alpha) \times P_{\text{을}} + (K/\alpha)$$

21. 정답 ②

우선 갑이 비교 우위가 있는 구슬 모아담기를 하고, 을은 그 사이에 짐을 옮긴다. 6분 후 구슬 모아담기가 다 끝나고 그 사이 갑은 짐을 12개 옮긴다. 갑과 을은 남은 짐 24개를 모두 6분에 옮길 수 있으므로 임무 완수에 걸리는 최소 시간은 12분이다.



22. 정답 ④

갑이 짐을 옮기면 1분에 12점을 얻고, 구슬을 모아 담으면 20점을 얻는다. 반면 을이 짐을 옮기면 12점을 얻고, 구슬을 모아 담으면 10점을 얻는다. 따라서 갑은 구슬을 모아 담고, 을은 짐을 옮기는 것이 점수를 최대화한다. 따라서 10분에 최대한 얻을 수 있는 점수는 320점이다.

### 3. 시장과 경제 활동

#### 1. 정답 ⑤

고되거나 위험하거나 지루한 직업이 그렇지 않은 직업보다 높은 임금을 받는 것은 직업의 비금전적인 속성이 갖는 단점을 금전적인 보상으로 채워주어야 이런 직업을 선택하려는 사람이 많이 생기기 때문이다. 고층 빌딩의 바깥 창문을 청소하는 일은 복도를 청소하는 일보다 위험하고, 야간 근무는 주간 근무보다 고되기 때문에 임금이 높다고 볼 수 있다. 이러한 임금 격차를 '보상적 임금 격차' 라고 한다.

#### 2. 정답 ③

특허가 만료되면 법적인 진입장벽이 제거되기 때문에 누구나 로봇청소기를 생산·판매할 수 있게 된다. 그 결과 로봇청소기 시장이 다수의 생산자가 존재하는 경쟁적인 상황으로 바뀌면 거래량이 늘어나고 가격은 하락한다. A사의 경우 경쟁으로 인해 과거보다 더 적은 수량의 제품을 더 낮은 가격에 판매해야 하기 때문에 이윤이 감소하게 된다.

#### 3. 정답 ③

$P=6$ 에서 유형 A 소비자의 수요량은 4, 유형 B 소비자의 수요량은 6이다. 유형 A와 유형 B의 소비자가 각각 100명과 200명 있으므로  $4 \times 100 + 6 \times 200 = 1,600$ 이다.

#### 4. 정답 ②

W는 가격이 상승했는데 판매 수입이 불변이므로 수량이 하락했음을 알 수 있다. 따라서 수요의 법칙을 만족한다. 수요의 가격탄력성과 판매 수입 간의 관계로부터, X재는 비탄력적이고 Y재는 탄력적이며 Z재는 비탄력적이라는 사실을 알 수 있다.

#### 5. 정답 ③

수요가 가격에 대해 탄력적이면 가격 변화율보다 수요량의 변화율이 커서 가격인하가 수입을 증가시키고, 비탄력적이면 그 반대이다. 따라서 윈터랜드는 수요가 탄력적이라고, '고담시'의 지하철공사는 수요가 비탄력적이라고 판단하였음을 알 수 있다. 한편, 가격의 인상(인하)은 대체재의 수요를 증가(감소)시키므로 이를 생산하는 자의 수입은 증가(감소)한다.

#### 6. 정답 ①

탄력성과 관련된 현상들이 나열되어 있다. 예를 들어, ③에서 원화의 대달러 가치 상승은 수출 가격을 인상시켜 수요가 이에 반응하면 무역수지를 악화시키지만 단기적으로는 무역수지가 개선된다. 이는 수요의 단기 탄력성이 작기 때문이다. ②, ④, ⑤에서도 탄력성과 관련된 현상이 설명되어 있다. 그러나 ①은 매물 비용에 관련된 것이다.

## 7. 정답 ②

등유 가격은 크게 상승한 반면 전기요금은 가격 규제로 거의 변함이 없다면, 등유를 이용하여 전력을 생산·판매하는 (주)동자전력의 수지는 악화된다. 한편, 위의 상대가격 변화에 대응하여 합리적인 소비자는 등유 난방을 전기 난방으로 대체하게 되므로 전기 보일러의 판매량은 증가한다. 그러나 상대적으로 에너지 효율이 높은 등유 난방에서 에너지 효율이 낮은 전기 난방으로 수요가 대체되어 등유 소비가 비효율적으로 이루어진다. 또한 이러한 수요 대체로 인해 난방에 대한 전체 수요를 충족하기 위해서는 더 많은 등유를 수입해야 한다.

## 8. 정답 ④

- ㄱ. (틀림) 생활에 필수적인 상품은 소득이 줄거나 가격이 오르더라도 소비를 줄이기 어려우므로 소득탄력성과 가격탄력성이 작다.
- ㄴ. (옳음) 콜라 값이 오르면 대신 사이다를 마시듯이 유사한 상품의 경우 한 상품의 가격이 오르면 소비자들이 다른 상품을 찾기 때문에 교차탄력성이 양의 값을 갖는다. 이런 두 재화를 대체재라고 한다.
- ㄷ. (틀림) 소득이 늘면 대중교통을 이용하던 사람이 자가용을 구입하여 대중교통을 덜 이용하게 되므로, 대중교통 서비스에 대한 소득탄력성은 음의 값을 갖는다. 이와 같은 재화를 열등재라고 한다.
- ㄹ. (옳음) 스키장 입장료가 많이 오르면 소비자들이 스키를 덜 타게 되어 스키용품의 수요도 줄어들는데 이 경우 교차탄력성은 음의 값을 갖는다. 이런 두 재화를 보완재라고 한다.

## 9. 정답 ⑤

- ① (옳음) 소득이 낮은 대학생은 안심스테이크 가격이 조금 오르면 바로 포기할 가능성이 높지만, 소득이 높은 사람은 안심스테이크 가격이 조금 올라도 개의치 않고 소비할 것이다.
- ② (옳음) 홍삼의 소득탄력성이 높다는 것은 경기호황으로 소비자들의 소득 수준이 높아지면 홍삼의 수요가 크게 늘어날 것임을 의미한다.
- ③ (옳음) 가격탄력성의 절댓값을 비교해 보면 전력소비의 경우가 통신서비스보다 높으므로 전력소비가 덜 필수적이다.
- ④ (옳음) 교차탄력성이 클수록 유사한 상품이므로 소비자는 소주 대신으로 맥주보다는 막걸리를 찾을 것이다.
- ⑤ (틀림) 조세율을  $t$ , 상품의 판매량을  $q$ 라고 하면 조세수입은  $t \times q$ 가 된다. 문항에서  $t$ 는 1원, 즉 20% 증가하였다.  $t$ 가 1원 늘어나면 상품의 가격은 1원 이하로 증가할 것이므로  $t$  증가에 따른 소비자 가격의 증가율은 20% 미만일 것이다. 한편, 가격탄력성이  $-0.5$ 이므로  $q$ 의 감소는 10% 이하로 이루어진다. 따라서 조세 수입  $t \times q$ 는 반드시 증가한다.

## 10. 정답 ⑤

경제적 관계를 맺고 있지만 이해관계를 달리하는 양 당사자 중 한 쪽(본인)이 다른 쪽(대리인)의 행동을 관찰할 수 없는 경우에 발생하는 문제를 해결하는 방식이다. 본인이 대리인으로 하여금 본인의 이익을 위해 노력하게 만드는 유인을 제공하는 제도가 아닌 것을 고르면 된다. ⑤는 할인매장이 구매자에게 최저가격을 보장함으로써 고객을 확보하는 판매 전략인데, 이 상황에서 본인과 대리인의 관계는 발견되지 않는다.

11. 정답 ②

DVD 플레이어의 가격 하락은 보완재의 가격 하락이므로 DVD의 대여 수요를 증가시킨다. 이는 가격과 대여량 모두를 증가시킬 것이다. DVD 제작비용의 하락은 공급의 증가를 가져와 가격은 하락한다. ③, ④, ⑤는 대체재의 가격 하락이므로 대여 수요를 감소시켜 가격 하락과 대여량 감소를 가져올 것이다.

12. 정답 ④

로봇의 도입은 포장을 담당하는 노동자에 대한 수요곡선을 왼쪽 아래로 이동시키므로, 균형 임금 수준은 하락하고 균형 고용량은 감소한다.

13. 정답 ①

표에서 제시된 가격과 판매량 정보는 2008년에서 2012년 동안 수요곡선이 지속적으로 우측으로 이동하였음을 의미한다. 전자책 단말기 가격의 하락은 보완재의 가격 하락이므로 전자책에 대한 수요곡선을 우측으로 이동시킨다. 전자책 인세의 증가와 제작비용의 감소는 공급곡선의 이동을 의미한다. 오프라인 서점의 책값 하락과 온라인 서점의 책값 하락은 전자책에 대한 대체재의 가격 하락이므로 전자책에 대한 수요곡선을 좌측으로 이동시킨다.

14. 정답 ⑤

제시문에 나타난 (주)스머프의 시책은 외부성과 관련된 것이다. 직원들은 예방접종을 받을 때 개인적인 비용과 편익만을 고려한다. 따라서 전염성이 있는 B질병에 대한 예방접종을 받을지를 결정할 때 자신이 다른 직원들을 전염시키는 데 따르는 비용은 고려하지 않으며, 결과적으로 예방접종률은 회사 전체적으로 바람직한 수준보다 낮게 된다. 이를 막기 위해 회사는 문제에서 제시된 것과 같은 보조를 통해 접종률을 높이는 것이다. 선택지 가운데 외부성과 관련 있는 것은 ⑤이다. 참고로 ②와 ③은 각각 비대칭 정보에 따른 도덕적 해이(moral hazard)와 역선택(adverse selection)을 방지하기 위한 방법이다.

15. 정답 ③

시장공급곡선이 나타내는 사적 비용보다 사회적 비용이 높기 때문에 시장 균형에서는 사회적으로 최적인 생산량보다 많은 생산량을 생산하게 된다. 한편, 부정적인 외부효과가 발생하고 있기 때문에 보조금이 아니라 세금으로 균형거래량을 줄이는 정책이 필요하다.

16. 정답 ②

가격과 거래량의 관찰치에서 수요의 특성을 알아보는 문항이다. 기출 문제와 달리 소비자의 소득과 선호 등 다른 조건이 변하지 않아 수요가 변하지 않았다는 가정에 유의해야 한다. 따라서 관찰치는 수요 곡선을 나타낸다. 2004~2007년 중의 돼지고기의 가격 하락과 거래량 감소에서 돼지고기가 기펜재이며, 수요 법칙의 예외가 나타났음을 알 수 있다. 즉, 돼지고기의 가격 하락으로 인한 구매력(실질 소득)의 상승은 열등재인 돼지고기의 소비를 줄이고 정상재인 쇠고기의 소비를 증가시키는 요인이 된다.

## 17. 정답 ②

긍정적 외부성(외부 경제)을 갖고 있는 재화나 서비스를 정부가 공급하는 경우가 아닌 것을 찾으면 된다.

## 18. 정답 ①

㉠의 명령은 서울의 곡물 가격을 제한하는 정책이므로 최고가격제라고 할 수 있고, 금난전권은 다른 상점의 시장진입을 제한하는 것이므로 진입규제라고 할 수 있다.

## 19. 정답 ②

소비자들이 불펜의 품질을 구별할 수 있는 경우에 소비자들은 10개월 사용이 가능한 고품질 불펜에 대해서는 1,000원까지 지불할 의사가 있을 것이고 5개월 사용만 가능한 저품질 불펜에 대해서는 500원까지만 지불하려고 할 것이다. 그런데 저품질 불펜은 생산비용이 600원이므로 그보다 낮은 가격으로 거래되기 위해 생산되지는 않을 것이다. 따라서 생산비용이 800원인 고품질 불펜만 생산되어 800~1,000원의 가격에서 거래될 것이다.

## 20. 정답 ③

(나)에서처럼 가격이 600원 이상이고 800원 미만이면, 소비자들은 가격이 생산비용보다 높은 저품질 불펜만 생산될 것이라는 점을 알기 때문에 500원까지 지불할 의사가 있으므로 거래는 이루어지지 않는다. (다)에서처럼 가격이 800원 이상이면 두 종류의 불펜 모두 동일한 개수만큼 생산될 것이므로, 품질을 구별할 수 없는 소비자는 어떤 불펜이 고품질이거나 저품질일 확률이 반반이라고 기대하게 된다. 따라서 평균적으로 기대되는 불펜의 사용기간은  $0.5 \times 10\text{개월} + 0.5 \times 5\text{개월} = 7.5\text{개월}$ 이 되어 750원까지만 지불할 의사를 갖게 되므로 거래가 이루어지지 않는다.

## 21. 정답 ⑤

저품질 불펜을 생산하는 기업이 6개월 사용 보증서를 발급하여 불펜을 판매하면 소비자들 5개월 사용 후 환불을 요구할 것이므로 판매이윤을 잃음은 물론 생산비용까지 손해를 보게 된다. 그러나 10개월 사용이 가능한 고품질 불펜을 생산하는 기업은 6개월 사용 보증서를 발급하여 불펜을 판매하더라도 나중에 환불 요구를 받을 염려가 없다. 따라서 고품질 불펜을 생산하는 기업만 보증서를 발급하게 될 것이다. 이런 상황은 소비자가 보증서의 유무를 통해 불펜의 품질을 구별할 수 있게 한다. 결과적으로 겉모양으로 불펜의 품질을 구별할 수 있는 문제 19번의 상황과 동일하게 되어, 고품질 불펜만 거래될 것이다.

## 22. 정답 ③

이윤극대화를 추구하는 상연전자는 생산비용이 적은 저품질 스마트폰을 고품질 스마트폰이라고 말할 유인이 있다. 소비자들도 이 점을 알고 있으므로 스마트폰을 구입하는 데에 10만 원보다 많은 금액을 지불하려 하지 않는다. 따라서 고품질을 생산하면 판매가격은 10만 원이고 생산비용은 20만 원에 이르므로 손실이 발생한다. 결국 상연전자는 저품질만 판매하고, 스마트폰 한 대당 5만 원(=판매가격 10만 원-생산비용 5만 원)의 이윤을 얻는다.

23. 정답 ①

보상 계약을 제시하는 경우 저품질 스마트폰의 실질적 판매비용은 15만 원(생산비용 5만 원+보상금 10만 원)이고, 이는 고품질 생산·판매비용인 20만 원보다 낮다. 따라서 상연전자는 여전히 저품질 스마트폰을 고품질 스마트폰이라고 말할 유인이 있다. 그 결과 고품질은 판매되지 않는다. 따라서 정답은 ①이다. 이 문항은 중고자동차 시장(market for lemons) 등의 역선택(adverse selection) 문제와 유사한 형태를 가지고 있으나 실제로는 다른 문제인데, 상연전자가 고품질 또는 저품을 선택할 수 있다는 사실로부터 (i) 도덕적 해이(moral hazard)가 있는 상황이라는 점과, (ii) 10만 원 보상 계약이 이러한 도덕적 해이 문제를 해소하기에 충분하지 않다는 점을 파악하는 것이 핵심이다.

24. 정답 ③

A음료와 B음료가 대체재라면 두 음료는 사실상 동일한 시장에 속한 상품이므로 인수·합병이 시장에서 독과점을 형성할 수 있을 것이다. ③에서 A음료 가격이 오르면 B음료에 대한 수요가 증가했다는 것은 두 재화가 서로 대체재 관계에 있음을 의미하므로 소비자 단체의 주장을 뒷받침하는 근거가 될 수 있다. 한편 ①, ②, ④는 A음료와 B음료가 수요 시기, 제품 성질 및 수요 계층에 있어서 차이가 난다는 것이므로 두 음료(시장)의 동일성보다는 차별성을 강조하며, ⑤는 A음료와 B음료가 대체재가 아닌 보완재로 소비되는 경우가 늘어나고 있다는 것을 의미하는데, 보완재를 생산하는 기업들은 경쟁 관계에 있지 않으므로 합병하더라도 독과점을 형성했다고 볼 수 없다.

25. 정답 ⑤

박문수는 과거 소득이 높을 때 쌀밥과 고기를 먹었으므로, 그에게 시리얼은 열등재이다. 그가 시리얼을 먹을 때는 우유를 부어 먹으므로 두 재화는 보완재이며, 시리얼 가격이 오르면 대신 빵을 먹으므로 두 재화는 대체재이다. 시리얼이 열등재이므로 고시 합격 후 소득이 올라가면 이를 소비하지 않을 것이다.

26. 정답 ⑤

여성 회원의 증가는 여성 회원권의 가격(P1)이 감소하거나 여성 회원권의 가치가 증가하면 가능하다. 또한 여성 회원권의 가치는 여성 회원의 만남 횟수가 증가하거나 남성 회원의 수가 많을수록 증가하는데, 남성 회원권의 가격(P2)이 감소하거나 남성 회원의 만남 횟수가 증가하면 남성 회원의 수가 증가한다.

27. 정답 ③

균형에서  $Q_d = Q_s$ 이므로  $P=20$ 이고,  $Q=89$ 이다.

28. 정답 ②

$P=24$ 에서 수요량과 공급량을 구하면 각각 53과 105이므로 초과 공급되어 정부가 폐기해야 하는 수량은 52이다.

## 29. 정답 ③

정책 시행 전 생산자잉여는  $D+E+F$ 이다. 정책 시행 후 생산자잉여는  $B+D+F$ 가 된다. 따라서 생산자잉여는  $(B+D+F) - (D+E+F) = B-E$ 만큼 증가한다.

## 30. 정답 ①

자발적으로 거래에 참여하였다는 것은 모든 거래 당사자의 경제적 후생이 증가하였음을 의미한다.

## 31. 정답 ③

통합된 경제는 통합 이전의 남한과 비교할 때 노동력은 상대적으로 풍부한 반면에 자본은 상대적으로 부족하다. 따라서 통합된 경제의 임금은 통합 이전의 남한보다 낮고, 이자율은 통합 이전의 남한보다 높을 것이다.

## 32. 정답 ④

‘미소금융제도’를 정보의 비대칭성과 연결하여 해석하도록 하는 문항이다. 저신용자들은 상환능력에 대한 정보의 비대칭성이 심하여 기존 은행을 통한 대출이 어려운 점이 있다. 지혜는 이러한 ‘역선택’의 문제를 들어 저신용자를 대상으로 한 대출시장이 미약함을 지적하고, 이러한 문제를 해결하는 데에 미소금융제도가 필요하다고 이야기하였다. 실제 미소금융기관은 시중 은행보다 강화된 대출 심사를 통해 정보의 비대칭성을 줄이고자 한다. 반면, 보아가 지적하는 바와 같이 대출상환을 유도하는 적절한 장치가 없으면 ‘도덕적 해이’가 발생해 상환율이 떨어지고 결국 미소금융사업이 장기적으로 지속되기 어려울 수 있다. <보기>에서 (ㄴ)과 (ㄷ)은 역선택의 문제를 해결하기 위해 정보를 더 많이 알고 있는 거래 상대방이 정보를 공개하도록 하는 방안이며, (ㄱ)과 (ㄹ)은 도덕적 해이의 문제를 해소하기 위해 인센티브를 부여하는 방안이다.

## 33. 정답 ①

자료는 역선택에 관한 내용이다. ①은 역선택을 완화하기 위한 장치이며, ②는 위험 분산과 관련이 있다. ③은 외부성의 개선과 관련이 있으며, ④, ⑤는 도덕적 해이를 완화하기 위한 장치이다.

## 34. 정답 ③

(가)의 경우, 5만 원에서 10만 원 사이 모든 가격에서 수요량과 공급량은 1로 일치한다. (나)의 경우, 가격이 10만 원보다 낮으면 수요량이 2가 되어 초과수요가 발생한다. 따라서 10만 원이 유일한 시장균형가격이다(가격이 10만 원일 경우 각 수요자는 사려고 할 수도 있고 그렇지 않을 수도 있으므로 수요량은 0, 1, 2 모두 될 수 있다. 하지만 수요량이 1이 될 수 있는 유일한 가격이 10만 원이라는 사실에는 변함이 없다). (다)에서는 가격이 5만 원보다 높으면 초과공급이 발생하므로, 5만 원이 유일한 시장균형가격이다(마찬가지로 가격이 5만 원일 경우 공급량은 0, 1, 2 모두 될 수 있으나, 공급량이 1이 될 수 있는 유일한 가격이 5만 원이라는 사실에는 변함이 없다).

35. 정답 ③

자료에서 방송 사업을 운영하기 위한 주파수 이용은 배제가 불가능한 반면 경합적이라는 점에서 주파수는 공유 자원에 해당한다. 또한 방송 신호 간에 간섭이 발생하여 방송 신호가 제대로 수신되지 못했다는 사실은 방송국 간에 부정적인 외부효과가 발생하였음을 의미한다.

36. 정답 ②

서진에서 <삼도부>를 다투어 베꼈다는 사실은 당시에는 저작권이 없어 저작물이 배제성을 가지고 있지 않았음을 의미하며, <삼도부>를 적는 종이에 대한 수요가 증가하여 종이 값이 올랐다는 사실은 종이가 경합성을 가진 재화임을 의미한다. 영광굴비같은 일반적인 재화는 영광굴비에 대한 수요가 증가하면(영광굴비 포장재 가격이 아니라) 영광굴비의 가격이 오르는 데 비해, <삼도부>와 같은 지적 재산에 대한 수요가 증가하는 경우에는 삼도부 가격이 오르지 않고 종이 값만 오른다는 점이 이 고사가 시사하는 바이다

37. 정답 ③

극장 관람과 비디오 시청은 서로 '대체재'의 성격을 갖고 있고, 영화 관람료 상승(할인 폐지)에 따른 관람객 수 감소는 '수요의 가격탄력성'을 보여 주고 있다. 조조할인 제도는 극장이 동일한 영화에 대해 관람객의 특성(수요의 가격탄력성)에 따라 다른 가격을 매겨 이윤을 높이는 '가격차별' 전략이며, 외부 음식물 반입을 금지해 시중보다 높은 가격을 받고 있는 극장 내의 매점은 '진입 장벽'을 통해 독점의 이익을 누리고 있다.

38. 정답 ⑤

불법 체류 외국인 노동자의 고용에 벌금을 부과하면 임금보다 고용비용이 높아지고, 불법 체류 노동자에 대한 수요는 감소한다. 이에 따라 고용량과 임금 역시 감소한다. 공급량이 감소하기 때문에 임금의 감소폭이 예상 벌금보다 작게 되므로 고용비용(=임금+예상벌금)은 이전보다 높아진다. 이는 마치 세금을 부과할 때 공급자와 수요자 모두가 세금을 분담하는 것과 동일한 현상으로 이해할 수 있다. 불법 체류 외국인 노동자의 고용비용 증가에 따라 국내 노동자에 대한 수요는 서로 대체관계에 있다면 증가하고, 보완관계에 있다면 감소할 것이다.

39. 정답 ③

A에 세금이 부과되면 A의 가격이 올라서 보완재인 B의 수요곡선이 왼쪽으로 이동한다. B에 보조금이 지급 되면 B의 공급곡선이 오른쪽으로 이동한다. 따라서 B의 균형가격은 하락하며 균형생산량은 수요·공급 곡선의 상대적인 이동 폭에 따라 증가, 감소, 불변일 수 있다.

40 정답 ③

현재 아싸형 판매자는 최소한 200원은 받을 수 있어야 자신의 차를 판매할 것이므로 구매자의 지불의사가 200원은 되어야 시장거래가 이루어질 것이다. 이는 구매자가 구매 이전에 중고차의 유형을 알지 못하는 경우에는 지불의사금액  $250\text{원} \times p + 150\text{원} \times (1-p)$  가 최소한 200원은 되어야 함을 의미한다. 그런데,  $p$ 가 50% 미만이라면 구매자의 지불의사금액은 항상 200원보다 작게 되므로 아싸형 판매자는 아무도 차를 팔지



못할 것이다. 한편,  $p$ 가 어떠한 값을 갖더라도 아쁠싸형 구매자의 지불의사금액은 150원 이상이므로 가격이 이 이하라면 언제나 아쁠싸형을 살 수 있다. 즉,  $p < 50\%$ 이라면 중고차 시장에서는 성능이 안 좋은 아쁠싸형만 거래되는 현상이 일어나게 된다. 이러한 현상이 나타나는 시장을 경제학에서는 레몬시장(market for lemons)이라고 하는데, 이는 겉보기에는 그럴 듯하지만 속으로는 형편없는 물건을 lemon이라고 표현하는 데서 유래하였다.

## 41. 정답 ④

200만 원의 보조금 지급으로 공급 곡선이 우측으로 이동했다. 하지만 공급 곡선은 우상향하고, 수요 곡선은 우하향하므로 가격은 200만 원보다 덜 하락한다. 또한 보조금 지급으로 생산자 잉여와 소비자 잉여는 모두 증가하지만 보조금 지급 총액을 차감한 총잉여는 오히려 감소한다.

## 42. 정답 ①

19세 중엽 아일랜드에서는 쇠고기와 감자가 주식이었다. 감자의 기근으로 감자의 가격이 오르자 감자 소비 지출에 대한 부담이 늘어 쇠고기 소비를 오히려 줄이고 감자의 소비를 늘리는 현상이 발생했다. 이렇게 가격이 상승했음에도 불구하고 소비가 느는 재화를 기뻐재라고 한다. 가격이 상승했음에도 불구하고 수요가 느는 것은 수요법칙의 예외이다. 가격이 오르면 같은 소득으로 구매할 수 있는 재화의 양이 줄어든다. 이 경우 식량을 꼭 소비해야 한다면, 가격이 올랐음에도 쇠고기보다는 가격이 여전히 싼 감자 소비를 늘릴 것이다. 이런 논리로 생각하면 감자는 소득이 줄면 수요가 오히려 느는 열등재이고, 기뻐재가 된 것은 소득이 줄 때 수요가 느는 효과가 가격이 상대적으로 비싸져서 수요가 감소하는 효과보다 크기 때문이다.

## 43. 정답 ④

소득의 증가는 수요곡선을 오른쪽으로, 대체재 가격의 하락은 수요곡선을 왼쪽으로 이동시킨다. 철수의 경우 가격과 수요량의 곱이 1,200으로 일정하므로 가격이 떨어지더라도 지출액은 변화가 없다. 한편 수요량을 월간 단위가 아닌 2개월 단위로 집계하면 같은 가격에서 수요량이 2배 늘어나게 되므로, 수요곡선은 지금보다 더 평평한(기울기가 완만하여 더 높은 가격탄력성을 갖는) 모양이 될 것이다.

## 44. 정답 ①

ㄱ은 수요 감소, ㄴ은 수평인 공급 곡선, ㄷ은 공급 증가, ㄹ은 수요 감소를 나타낸다. 따라서 그림과 같은 변화가 나타날 수 있는 조합은 ㄱ, ㄴ이다.

## 45. 정답 ⑤

(가)에서 이도조선과 무효자동차는 각각 6,000원(=120원/톤×50톤)과 4,000원(=80원/톤×50톤)의 CO<sub>2</sub> 감축 비용을 들여 회사별로 50톤씩, 전체적으로 연간 100톤의 CO<sub>2</sub>를 감축하므로 연간 100톤의 CO<sub>2</sub>가 배출된다. (나)에서 100톤의 CO<sub>2</sub>가 감축되어야 한다는 점은 (가)와 동일하지만, 이도조선과 무효자동차의 CO<sub>2</sub> 감축 비용이 다르기 때문에 CO<sub>2</sub> 배출 감축의 주체는 (가)와 달라진다. 이도조선의 CO<sub>2</sub> 감축 비용이 무효자동차의 CO<sub>2</sub> 감축 비용보다 높으므로, 이도조선이 배출권 거래가 없었다면 감축해야 했을 연간 50톤의 CO<sub>2</sub>를 무효자동차가 대신 감축하고, 그에 대한 대가로 이도조선이 무효자동차에게서 50장의 배출권을 매입하는 거래가 발생한다. 이때 이도조선은 CO<sub>2</sub> 감축 비용이 120원/톤이므로 배출권 한 장당 최대 120원을 지불

하려는 용의가 있고, CO<sub>2</sub> 감축 비용이 80원/톤인 무효자동차는 배출권 한 장당 최소한 80원을 받으려 하므로, 배출권 가격은 시장에서 120원과 80원의 단순평균인 100원으로 정해진다. 이러한 거래를 통해 이도조선은 CO<sub>2</sub>를 감축하는 대신 배출권 매입 비용으로 5,000원(=100원/장×50장)을 지불하며, 무효자동차는 8,000원(=80원/톤×100톤)의 감축 비용을 들여 연간 100톤의 CO<sub>2</sub>를 감축하는 한편 5,000원의 배출권 수입을 얻게 되므로 CO<sub>2</sub> 배출 감축을 위해 무효자동차가 부담하는 순비용은 3,000원이 된다. (나)에서 각 회사가 CO<sub>2</sub> 배출 감축을 위해 지불하는 순비용은 (가)의 경우보다 작으므로, 두 회사 모두 (가)에 비해 (나)를 선호한다. (다)에서 CO<sub>2</sub> 1톤당 감축 비용이 환경세보다 큰 이도조선은 CO<sub>2</sub> 배출을 줄이지 않고 10,000원(=100원/톤×100톤)의 환경세를 내며, CO<sub>2</sub> 1톤당 감축 비용이 환경세보다 작은 무효자동차는 환경세 대신 8,000원의 CO<sub>2</sub> 감축 비용을 들여 연간 100톤의 CO<sub>2</sub>를 감축한다. 따라서 전체적인 CO<sub>2</sub> 배출량과 감축량은 각각 100톤이므로 (가), (나)와 동일하며, 전체적인 CO<sub>2</sub> 감축 비용은 8,000원이므로 (나)와 동일하며 (가)보다는 적다. (다)에서 무효자동차가 CO<sub>2</sub> 배출 감축을 위해 부담하는 순비용은 8,000원이므로 (나)보다 5,000원이 많으므로 ㉟는 틀리다.

46. 정답 ㉠

(가)가 시행되면 코난조선과 소비자자동차가 연 10톤씩 CO<sub>2</sub> 배출량을 감축한다. 이때 코난조선과 소비자자동차가 부담하는 감축 비용은 각각 1,000원과 2,000원이 되므로, 전체적으로 3,000원의 CO<sub>2</sub> 감축 비용이 발생한다. (나)가 시행되더라도 전체적으로 연 20톤의 CO<sub>2</sub> 배출이 감축되는 것은 (가)와 동일하다. 그러나 코난조선과 소비자자동차의 CO<sub>2</sub> 감축 비용이 다르기 때문에 두 기업은 배출권을 거래할 인센티브를 지닌다. 코난조선이 연 10톤의 CO<sub>2</sub>를 감축하는데 1,000원이 들지만 소비자자동차가 동일한 양의 CO<sub>2</sub>를 감축하는 데에는 2,000원이 든다. 따라서 배출권 거래가 없다면 소비자자동차가 감축해야 했을 연 10톤의 CO<sub>2</sub>를 코난조선이 대신 감축하고, 그에 대한 대가로 소비자자동차가 코난조선에게서 10장의 배출권을 1,000~2,000원 사이의 값으로 매입한다면, 코난조선과 소비자자동차는 모두 이득을 보게 된다. 따라서 (나)가 시행되면 코난조선만이 연 20톤의 CO<sub>2</sub>를 감축하고(㉠), 그 대신 0~1,000원 사이의 이득(= 10장의 배출권 판매수입 - 연 10톤의 CO<sub>2</sub> 감축비용)을 얻게 된다(㉡). (나)에서는 감축 비용이 낮은 코난조선이 총 2,000원의 감축 비용을 들여 연 20톤의 CO<sub>2</sub>를 모두 감축하므로 (가)에 비해 전체적인 CO<sub>2</sub> 감축 비용이 1,000원 절감될 수 있다(㉢). 만약 두 기업의 감축 비용이 동일하다면, (나)가 시행되더라도 두 회사가 배출권을 거래할 인센티브는 존재하지 않고 각자 연 10톤의 CO<sub>2</sub>를 감축할 것이므로, 전체적인 CO<sub>2</sub> 감축 비용에서 (가)와 (나)의 차이는 없다(㉣). 물론 정부가 각 기업의 감축 비용을 정확히 안다면, 전체적인 CO<sub>2</sub> 감축 비용의 측면에서 (가)와 같은 직접규제 방식을 통해서도 (나)와 동일한 결과를 얻을 수 있다. 즉, 코난조선에게 연 20톤의 CO<sub>2</sub>를 감축하라고 명령하면 된다. 따라서 정부가 각 기업의 감축 비용을 정확히 알지 못한다는 점은 (나)와 같은 배출권 거래 방식이 (가)와 같은 직접규제 방식보다 우월할 수 있는 중요한 이유가 된다(㉤).

47. 정답 ㉢

민겨플 씨는 쌍꺼풀 수술가격 3만 원을 현금으로 내고 현금영수증을 받으면 600원(3만 원×0.2×0.1)의 세금을 절약할 수 있다. 반면 신기술 씨는 민겨플 씨가 3만 원을 내고 현금영수증을 떼지 않으면 1,500원(3만 원 - 1만5천 원)×0.1의 세금을 탈세할 수 있다. 따라서 신기술 씨가 현금영수증을 발급하지 않는 조건으로 가격할인을 제한할 때 자신에게도 이익이 되면서 민겨플 씨가 받아들일 수 있는 할인액(X)의 범위는 600 ≤ X ≤ 1500이 된다.

## 48. 정답 ①

민겨플 씨와 신기술 씨 사이에 탈세 거래가 없을 때와 비교하여 탈세 거래가 이루어지는 경우에는 현금영수증 발행을 통해 민겨플 씨에게 발생하였을 소득세 감소분(600원 = 3만 원  $\times$  0.2  $\times$  0.1)이 사라지는 대신에 신기술 씨로부터 1,500원의 탈세가 발생한다. 따라서 민겨플 씨가 신기술 씨의 탈세 제안을 받아들이면 조세수입이 900원 감소한다.

탈세를 막기 위해서는 민겨플 씨가 현금영수증 발급을 통해 얻을 수 있는 소득세 절감분이 신기술 씨가 제안할 수 있는 최대 할인액인 1,500원 이상이어야 한다. 따라서 현금영수증에 대한 소득공제율이 X%라면  $[3만 원 \times (X/100) \times 0.1] \geq 1,500$ 의 관계에서 X가 50 이상이어야 함을 알 수 있다.

## 49. 정답 ②

담합을 주도한 자도 자진신고자 감면 대상에 포함시키는 등 자진신고자 감면 대상을 확대하거나, 자진신고를 하지 않을 경우에 예상되는 비용을 높이고 자진신고에 따른 편익을 키우면 자진신고자 감면 제도가 활성화 될 수 있다. 공정거래위원회의 담합 조사 인력을 늘려 적발 확률을 높이거나 담합 행위에 따른 과징금 산정 기준을 높이는 것은 자진신고를 하지 않았을 때 예상되는 비용을 높이는 방안이며, 자진신고자에 대한 감면 비율을 높이는 것은 자진신고에 따른 편익을 키우는 방안이다.

## 50. 정답 ④

- ㄱ. (틀림) 일단 다리가 건설되면 통행중 가격이 5만 원 또는 6만 원일 때의 30만 원이 최대 수입이다.
- ㄴ. (옳음) 위의 최대 수입 30만 원은 다리 건설비용 35만 원에 미치지 못하므로 민간 기업은 다리를 건설할 유인이 없다.
- ㄷ. (틀림) 10명의 주민에게 3만 5천 원씩 거두면 주민들의 비용의 합은 35만 원이지만 이에 비해 다리를 사용하는 주민들의 편익의 합은  $1+2+\dots+10=55$ 만 원이므로 주민들의 순편익의 합은 증가한다.
- ㄹ. (옳음) 일단 건설된 다리는 모든 주민들이 사용해야 순편익의 합이 최대화되므로 통행중의 가격은 1만 원 이하로 책정해야 한다.

## 51. 정답 ①

시장집중도가 낮아 다수의 기업들이 시장에서 경쟁하는 상태에서는 정상이윤을 넘는 초과이윤이 적어 연구개발 자금도 부족하고 연구개발 성과가 다른 경쟁기업에 의해 모방될 개연성도 높다. 하지만 기업들 사이에 존재하는 경쟁압력은 개별 기업들에게 적극적인 연구개발 활동을 하게 하는 유인이 된다. 이와 반대로 시장집중도가 높아 소수의 기업만 시장에 존재하는 상태에서는 기업 간 경쟁압력이 약하다는 사실이 연구개발 활동을 수행할 유인에 부정적인 영향을 미치지만, 초과이윤이 많아 충분한 연구개발 자금을 확보하고 있으며 연구개발 성과를 온전히 독점할 수 있다는 장점으로 인해 활발한 연구개발 활동이 수행 될 수 있다.

## 52. 정답 ①

제시문의 주장은 부유한 자들의 독점으로부터 백성을 보호하기 위해 소금과 철제 농기구는 정부가 직접 생산·공급해야 한다는 것이다. 이는 현대적 의미에서 소비자 보호 및 민간 독점 규제와 맥락이 같다. 공기업 민영화는 제시문의 주장과 반대되는 정부 정책이며, 해외 유전 개발은 국가의 부(富)를 증가시키려는 정부

정책이므로 제시문의 주장과는 거리가 있다.

53. 정답 ⑤

〈1안〉을 채택할 경우 가해자와 피해자 모두 주의를 기울이지 않는 반면, 〈2안〉을 채택하면 둘 다 주의를 기울인다. 따라서 채택하는 안에 따라 결과가 달라진다.

54. 정답 ③

주민 1~50이 TV를 보유하고 있는 상황에서 가격이 30원이었다면, 주민 51~100은 자신의 지불의사금액에 비해 가격이 낮으므로 모두 TV를 살 의사가 있다. 따라서 시장의 수요량은 50개가 된다. 반면, TV를 30원에 팔 수 있다면, 이에 대한 가치가 30원보다 낮거나 같은 주민 1~30은 TV를 팔 의사가 있으므로 시장의 공급량은 30개가 된다. 따라서 현 상태에서는 초과 수요가 존재한다고 볼 수 있다.

55. 정답 ⑤

시장균형의 원리를 묻는 문항이다. 우선, (가)의 사례부터 살펴보자. 가격이 50원 미만인 경우에는 문제 55번의 경우와 같이 초과 수요가 존재하는 상태이므로 시장균형에 도달하기 위해서는 가격이 올라가야 한다. 그런데 가격이 50~51원이라면 시장의 수요량과 공급량이 50개로서 시장 균형 상태에 도달한다. 반면, 가격이 51원을 초과하면 현재 주민 1~50이 보유한 총 50개의 TV가 시장에 공급되지만 시장수요는 항상 50개에 못 미치므로 시장은 초과 공급 상태가 된다.

(나)의 사례에서는 가격이 50원 미만이라면 주민 76~100이 TV를 구매할 의사가 있어 시장의 수요량은 25개이다. 그러나 이 가격에서는 현재 TV를 보유한 사람 중 주민 50~75는 팔 의사가 없으므로 시장의 공급량은 항상 25개보다 작게 되어 초과 수요가 나타난다. 한편, 가격이 51원을 초과하는 경우에도 이와 유사한 논리를 적용하면 시장이 초과 공급 상태라는 것을 알 수 있다. 그러나 가격이 50~51원이라면 시장의 수요량과 공급량이 각각 25개가 되어 시장 균형 상태에 도달한다.

56. 정답 ⑤

독점생산량인 20,000대까지는 선풍기 총생산량이 감소할수록 선풍기 생산업체들의 총이윤이 증가한다. 이는 기업이 자발적으로 생산량 감축을 합의하던 재해에 의하던 정부의 규제에 의하던 마찬가지이다.

57. 정답 ②

모든 주민은 자기의 평가가치와 예산 중 작은 가격까지 TV를 사려고 한다. 즉, 갑은 1, 을은 2, 병은 3, 그리고 정은 1까지만 가격을 지불할 의도와 능력이 있다. 따라서 가격 2에 을과 병이 TV를 산다.

58. 정답 ③

정은 TV에 대한 평가가치가 4이므로 그 가격을 요구할 것이고 TV를 팔 수 없다. 갑은 1을 요구할 것이고 가격을 1씩 올릴 텐데, 이 경우 을은 2의 가격까지 병은 3의 가격까지 지불할 의사와 능력이 있다. 따라서 병이 3의 가격에 TV를 사 가게 된다.

## 59. 정답 ③

추장의 판매수익은 (가)의 방식에서 4이고, (나)의 방식에서 2이다. (가)의 방식을 따르면 을과 병이 TV를 소유하게 되고, (나)의 방식을 따르면 병과 정이 TV를 소유하게 된다. 정이 평가가치가 을보다 높으므로 (나)가 더 효율적인 배분 방식이다.

## 60. 정답 ④

우선  $P_{2005}$ 는 수직의 공급 곡선  $Q=Q_{2005}$ 와 수요 곡선이 만나는 점에서 결정되며 이 가격은  $P_{2004}$ 보다 낮다. 2006년에 농민들은 이렇게 결정된  $P_{2005}$ 를 예상가격으로 삼아 공급량  $Q_{2006}$ 을 정하는데, 수요곡선과 공급곡선의 절댓값이 같으므로 공급곡선  $Q=Q_{2006}$ 과 수요곡선이 만나는 점에서의 가격은 정확히  $P_{2004}$ 와 같다. 2007년부터는 이러한 상황이 반복될 것이다. 따라서 시장가격으로  $P_{2005}$ 와  $P_{2004}$ 가 반복되어 나타난다. 그림에서 D가 이러한 상황을 나타낸다.

## 61. 정답 ①

세금 부과 전에 폭죽은 수요량과 공급량이 균형을 이루는 13,000원의 가격으로 주당 80개가 거래되었을 것이다. (가)에서처럼 개당 6,000원의 세금이 판매자에게 부과되면 폭죽 한 개를 팔아서 판매자가 실제로 얻게 되는 금액과 구매자가 지불하는 금액 사이에는 6,000원의 차이가 생긴다. 그 차이만큼을 판매자는 세금으로 납부하게 되는 것이다. 따라서 이제 구매자의 수요 가격보다 판매자의 공급 가격이 6,000원 더 비싸면서 수요량과 공급량이 일치하는 수준에서 새로운 균형이 만들어진다. 표에서 그런 수준을 찾으면 11,000원의 수요 가격과 17,000원의 공급 가격이 주당 40개의 거래량에서 만난다. 6,000원의 세금을 납부하는 것은 판매자이므로 구매자로부터 받는 가격은 17,000원으로 결정될 것이다. 그러므로 세금 부과 전에 비해 가격은 4,000원 상승하고 거래량은 40개 감소한다. 한편 (나)에서처럼 개당 6,000원의 세금이 구매자에게 부과되면 폭죽 한 개를 얻기 위해 구매자가 실제로 지출하게 되는 금액과 판매자가 공급하는 가격 사이에는 6,000원의 차이가 생긴다. 그 차이만큼을 구매자는 세금으로 납부하게 되는 것이다. 따라서 이제 구매자의 수요 가격보다 판매자의 공급 가격이 6,000원 더 싸면서 수요량과 공급량이 일치하는 수준에서 새로운 균형이 만들어진다. 표에서 그런 수준을 찾으면 (가)의 경우와 마찬가지로 11,000원의 수요 가격과 17,000원의 공급 가격이 주당 40개의 거래량에서 만난다. 그런데 이제 6,000원의 세금을 납부하는 것은 구매자이므로 판매자가 받는 가격은 11,000원으로 결정될 것이다. 그러므로 세금 부과 전에 비해 가격은 2,000원 하락하고 거래량은 40개 감소한다.

## 62. 정답 ④

시장에서 관찰되는 가격과 거래량의 조합은 수요·공급의 균형점들이지 수요곡선이나 공급곡선 그 자체가 아니다. 수요곡선 자체의 모양이 파악되려면 수요곡선은 그대로 있는 상태에서 공급곡선이 변동하여 수요곡선 위에 있는 여러 점들이 공급곡선의 변동에 따라 이동된 균형점들로 관찰되어야 한다. 반대로 공급곡선 자체의 모양이 파악되려면 공급곡선은 그대로 있는 상태에서 수요곡선이 변동하여 공급곡선 위에 있는 여러 점들이 수요곡선의 변동에 따라 이동된 균형점들로 관찰되어야 한다. 그림의 관찰치는 옥수수기름 시장에서 수요곡선과 공급곡선이 교차하는 점들을 표시한다. ④에서 옥수수(옥수수기름의 원료)의 가격 변동은 옥수수기름의 공급곡선을 변동시키는 요인이므로 옥수수기름 시장의 균형을 나타내는 관찰치는 수요곡선의 모양대로 우하향하는 형태로 분포된다. 반면, 옥수수기름의 수요곡선을 변동시키는 요인이 있으면 옥수수기름의

공급곡선의 모양대로 그림과 같이 우상향하는 관찰치를 얻게 된다. ①에서는 평균소득수준에 따라 옥수수 기름에 대한 수요가 도시별로 다르게 나타나고, ⑤에서는 대체재인 콩기름의 가격수준에 따라 옥수수기름의 수요가 도시별로 다르게 나타나며, ②와 ③에서는 콩기름 시장에서의 공급 또는 수요의 월별 변동이 콩기름의 균형가격 변동을 통해 대체재인 옥수수기름의 수요를 변동시킨다.

63. 정답 ④

수요·공급곡선 자체의 이동과 곡선 위에서의 이동을 구분하는 문항이다. 재산세 인상은 주택 수요곡선을 좌측으로 이동시키는 요인이고, 여기에서 공급업자의 수익성 악화는 공급곡선이 이동한 것이 아니라 수요 곡선이 이동한 결과 공급곡선을 따라 가격이 하락한 것을 의미한 것이다. 따라서 균형 주택 공급량(=수요량)은 재산세 인상 이전의 균형에 비해 감소한다. 여기까지의 모든 기술에는 문제가 없으나, ㉞의 기술에는 문제가 있다. 즉, 재산세 인상에 의한 ‘공급 위축’은 공급곡선 위에서의 이동을 나타내는 것이며, 균형가격은 하락한다.

64. 정답 ③

기준금리가 낮아지면 시중의 대출이자율과 예금이자율 모두 낮아진다. 대출이자율이 낮아지면 은행에서 대출을 받아 전세를 얻을 때에 주택 임차자가 실질적으로 부담하는 비용이 감소하므로 전세에 대한 주택임차자의 지불의사액이 증가한다. 예금이자율이 낮아지면 동일한 액수의 전세보증금을 은행에 맡겨 얻을 수 있는 이자소득이 감소하므로 주택 임대자는 더 높은 전세가격을 요구하게 된다.

65. 정답 ④

만약 B모터스의 생산 능력에 제한이 없었다면, A모터스가 칸타타 가격을 1,300만 원으로 올렸을 때, B모터스는 이윤을 극대화하기 위해 1,300만 원보다 낮은 가격을 책정하여 모든 시장수요를 흡수하였을 것이다. 그러나 B모터스의 돌체 생산능력은 현재의 판매량인 연간 50만 대에 불과하기 때문에 칸타타 가격인 1,300만 원까지 가격을 올리는 것이 이윤을 극대화하는 방법이다.

66. 정답 ④

고정급을 지불하면 을은 고정급 수준에 관계없이 정성을 들이지 않을 것이다. 또한 정성을 들이지 않을 때의 노동 비용인 1보다 고정급이 낮으면 아예 식당을 그만둘 것이다. 을은 어차피 정성을 들이지 않을 것이므로, 을이 식당을 그만두지 않는 한 고정급 수준이 낮을수록 갑의 기대 이윤은 증가한다.

67. 정답 ③

매출액이 12일 때의 일당을  $w_H$ , 매출액이 6일 때의 일당을  $w_L$ 이라고 하자. 을이 열심히 일하게 하려면 다음이 성립해야 한다.

$$\frac{1}{3} w_H + \frac{2}{3} w_L - 2 \geq \frac{2}{3} w_H + \frac{1}{3} w_L - 1$$

이를 정리하면  $w_H - w_L \geq 3$ 을 얻는다.

## 68. 정답 ④

체력지수는 본인만 알고 있기 때문에 모든 지원자가 광부로 지원하게 되며, 회사는 모든 지원자를 채용할 수밖에 없다. 지원자의 체력지수가 0점부터 100점까지 고르게 분포되어 있으므로 회사가 채용한 광부의 체력지수의 평균은 모든 지원자의 체력지수의 평균과 같은 50점일 것이다. 이때 광부 한 명은 평균 1,000만 원 어치의 금을 캐기 때문에 1,000만 원의 임금을 지급한 후 회사가 광부 한 명당 얻게 될 이윤의 평균은 0원일 것이다.

## 69. 정답 ④

만약 아무도 자발적으로 체력검사를 받지 않는다면, 상황은 앞의 문제와 동일하게 되어 모든 취업 희망자가 광부로 지원하고 회사는 모든 지원자를 채용하여 0원의 이윤을 얻게 된다. 이때 모든 광부는 임금 1,000만 원에서 지원비용으로 3만 원을 뺀 997만 원을 얻게 된다. 그러나 체력지수가 50점 이상인 사람들은 이 상황에 만족하지 않을 것이다. 그들은 1만 원을 들여 자발적으로 체력검사를 받은 후에 광부로 지원하면 채용이 여전히 보장되면서도 2만 원의 사례금을 받아서 결국 998만 원을 얻을 수 있기 때문이다. 한편 체력지수가 50점 미만인 사람들은 1만 원을 들여 체력검사를 받고 광부로 지원하면 회사로부터 2만 원의 사례금을 받을 수 있다 하더라도 채용되지는 못할 것이다. 또한 광부로 지원하는 데 3만 원이 들기 때문에, 체력지수가 50점 미만인 사람들이 체력검사를 받아 광부로 지원하면 결국 2만 원 손해를 입을 것이므로, 이들은 체력검사를 받지도, 광부로 지원하지도 않을 것이다. 결과적으로 체력지수가 50점 이상인 사람들만 체력검사를 받고 광부로 지원할 것이다. 이처럼 회사는 2만 원의 사례금을 제시함으로써 체력지수가 50점 이상인 사람들만 채용할 수 있다. 이제 채용된 광부들의 체력지수는 50점부터 100점 사이에 고르게 분포되어 있으므로 광부 한 명의 평균 체력지수는 75점이다. 따라서 회사가 광부 한 명으로부터 얻게 될 이윤의 평균은 500만 원이 되는데, 2만 원의 사례금이 지출되었으므로 최종 이윤은 498만 원이 된다.

## 70. 정답 ②

마을의 주민이 늘어날수록 공유 자원에서 얻는 1인당 소득이 감소함을 묻는 문제이다. 주민 1인당 소득은 1명만 살 때는 300만 원, 2명이 살 때는 200만 원, 3명이 살 때는 100만 원으로 하락한다. 4명이 살 때는 모두 고기잡이를 하면 1인당 소득이 0원이 되는 것을 알기 때문에 증기는 민속품 만들기를 선택한다. 따라서 증기는 90만 원을 벌게 되고 나머지는 1인당 100만 원을 벌게 된다.

## 71. 정답 ③

자료에서 마을 주민의 직업 선택 결과를 주고 각자가 이 상태에서 벗어날 유인이 없음을 묻는 문제이다. 주민 3명이 고기잡이를 선택하면 현재 고기잡이를 선택한 주민은 1인당 100만 원의 소득을 얻기 때문에 민속품 만들기를 선택하지 않는다. 이 상황에서 민속품 만들기를 하는 사람도 고기잡이를 선택하면 소득이 0원이 되기 때문에 90만 원의 소득에 만족한다.

## 72. 정답 ④

고기잡이의 기회비용은 항상 90만 원이다. 위의 두 문제에서 주민 4명이 살 때 소득의 합은 390만 원이다. 주민 1명이 자원을 독점하면 그 사람의 소득은 300만 원이고 나머지 주민의 소득 합은 270만 원이므로

로 전체 소득은 570만 원으로 오히려 증가한다. 마을 주민 중 2명만 고기잡이를 하고 나머지 2명이 민속품 만들기를 하면 전체 소득은 580만 원으로 역시 증가한다.

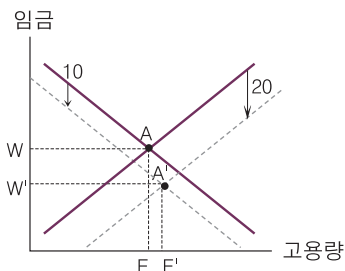
73. 정답 ⑤

경쟁 관계에 있는 제품이라고 함은 소비자가 잠재적으로 대체하여 선택할 수 있는 재화라고 할 수 있다. 소비자는 유닉크 2006을 선택함에 있어서 다른 회사(기존의 회사나 잠재적인 진입자 모두를 포함)의 소프트웨어를 사용할지 과거의 제품을 그대로 사용할지 혹은 새로운 제품의 발매를 기다릴지를 고려할 것이다.

74. 정답 ③

의료 서비스 비용의 절반을 정부가 부담해 주는 국민건강보험이 도입되면, 개인은 의료 서비스의 가격이 두 배가 되더라도 동일한 양의 의료 서비스를 수요할 것이다. 따라서 새로운 수요곡선은 의료 서비스 수요곡선의 지불용의가격이 모두 두 배로 상승한 ㉠과 같은 모양이 된다(※ 이 결과를 수식으로 도출하면 다음과 같다. 의료 서비스의 가격을 P, 수요량을 Q라고 했을 때, 국민건강보험을 도입하기 전의 수요곡선이  $P=a+bQ$ 일 경우 국민건강보험을 도입했을 때 새로운 수요곡선은  $0.5P=a+bQ$ , 즉  $P=2a+2bQ$ 이다. 그러므로 새로운 수요곡선은 ㉠과 같은 모양이 된다).

75. 정답 ③



직장의료보험이 근로자에게 20만 원의 가치가 있으므로 노동시장에서 공급곡선이 아래 방향으로 20만 원만큼 평행 이동한다(즉 근로자는 임금을 20만 원 적게 받아도 20만 원어치의 직장의료보험을 받게 될 경우 동일한 노동력을 제공할 용의가 있다). 반면에 직장의료보험이 사용자에게는 10만 원의 비용을 부담시킬 경우 노동시장의 수요곡선이 아래로 10만 원만큼 평행 이동한다(즉 사용자는 10만 원의 직장의료보험 제공비용을 부담해야 하므로 임금이 10만 원 낮아질 경우에 동일한 노동력을 고용할 용의가 있다). 공급곡선이나 수요곡선의 하방 이동은 균형 임금의 하락을 가져오며, 공급곡선이 하방 이동한 폭이 수요곡선이 하방 이동한 폭보다 크기 때문에 그림에 서처럼 균형 고용량이 증가한다.

76. 정답 ④

수요의 가격탄력성이 다른 소비자들을 구분할 수 있는 경우 '동일한 상품'을 다른 가격으로 판매하여 이윤을 높이는 '가격차별' 전략에 관한 문항이다. 진단지에서 쿠폰을 오려오는 수고를 하는 고객은 그렇지 않은 고객에 비해 수요의 가격탄력성이 높다는 사실을 드러내므로 이들에게 싼값을 제시하면 판매량이 늘어난다. 동일한 통신 서비스를 다른 요금으로 판매하는 독점 통신사업자 역시 이윤을 높이기 위해 소비자를 개인과 기업의 두 개 그룹으로 구분하고 수요의 가격탄력성에 따라 가격을 차별적으로 적용하고 있는 사례이다. 그러나 흠이 생긴 양복, 당일 판매되지 않은 빵, 보급형 합판 기타 등은 '동일한 상품'의 조건을 만족하지 않는다. 또한 B이발소의 무료 이발 서비스는 소비자를 구분하고 있지 않다.



## 77. 정답 ②

1호와 2호가 갑순 뒤에 서고, 3호는 병순 뒤에 선다. 갑순은 1호를 선택할 것이므로 맺어진 짝은 (1호, 갑순), (3호, 병순)이다.

## 78. 정답 ⑤

1호와 3호는 이미 가장 선호하는 사람과 짝을 이루고 있어 현재 짝을 떠나지 않는다. 갑순은 현재 짝 1호보다 3호를 더 좋아하나 3호는 가장 선호하는 병순과 짝이다. 병순은 현재 짝 3호보다 1호와 2호를 더 선호한다. 하지만, 1호는 가장 선호하는 갑순과 짝이므로 그와 새 짝을 이룰 수는 없다. 따라서 짝이 없는 2호와 짝을 이룰 수 있다.

## 79. 정답 ④

우선 갑순, 을순은 3호 뒤에 서고, 병순은 1호 뒤에 선다. 3호는 이 중 갑순을 선택한다. 짝이 없는 을순은 두 번째로 좋아하는 1호 뒤에 선다. 1호는 병순과 을순 중 을순을 선택한다. 짝이 없는 병순은 두 번째로 좋아하는 2호 뒤에 선다. 이로써 짝 맺기가 완료된다. 결국 이루어진 짝은 (1호, 을순), (2호, 병순), (3호, 갑순)이다.