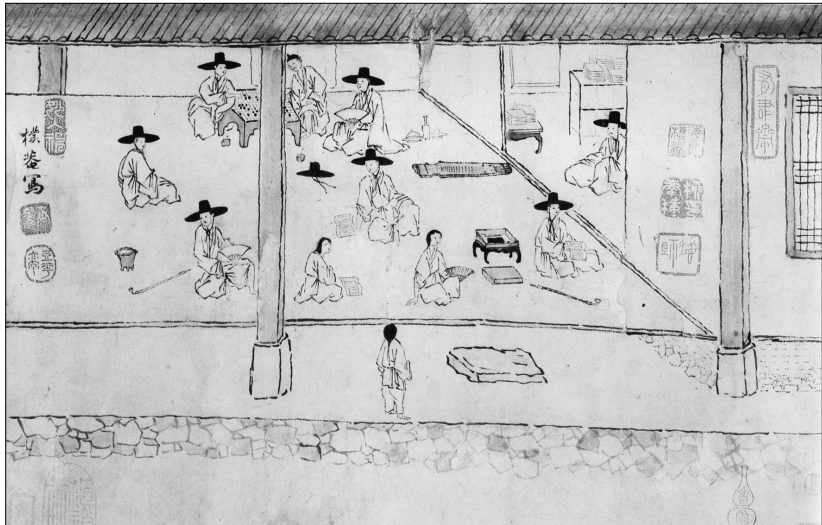


제 5 교시

제2외국어/한문 영역(한문)

성명 수험 번호

1. 대화의 내용으로 보아 ㉠에 알맞은 것은? [1점]



채운: 못 보던 그림이네. 누가 그린 거야?
 성연: 조선 후기 문인화가 강세황의 작품이야. 사대부들의 풍류가 잘 나타나 있지.
 채운: 바둑 두는 사람도 있고, 글을 읽는 사람도 있네.
 성연: 맞아. 이런 그림을 '雅(㉠)圖'라고 하는데, '우아한 모임을 그린 그림'이라는 뜻이야.

- ① 美 ② 量 ③ 會 ④ 樂 ⑤ 麗

2. 다음 조건을 모두 만족하는 한자는? [1점]



- ① 戶 ② 弓 ③ 月 ④ 古 ⑤ 互

3. 사전에서 한자를 찾았을 때, ㉠과 ㉡의 내용으로 모두 옳은 것은? [1점]

(㉠) 4획 【東】 총 8획 동 자해 동녘	衣 【裳】 총 14획 상 (㉡) 4획 자해 치마
--------------------------------------	---

- ㉠ ㉡ ㉠ ㉡ ㉠ ㉡
 ① 木 7 ② 木 8 ③ 木 9
 ④ 日 7 ⑤ 日 8

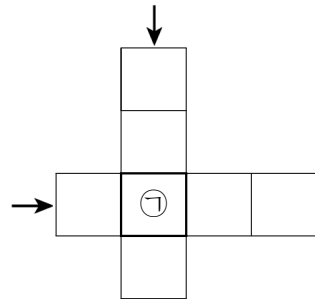
4. <보기>와 같이 두 자를 합하여 하나의 한자로 만들 때, ㉠과 ㉡의 음이 모두 옳은 것은? [1점]

〈보 기〉
 士 + 口 = (吉)

○ 小 + 大 = (㉠) ○ 艹 + 寸 = (㉡)

- | | | | |
|-----|---|-----|---|
| ㉠ | ㉡ | ㉠ | ㉡ |
| ① 태 | 수 | ② 렬 | 촌 |
| ③ 침 | 수 | ④ 침 | 촌 |
| ⑤ 렬 | 우 | | |

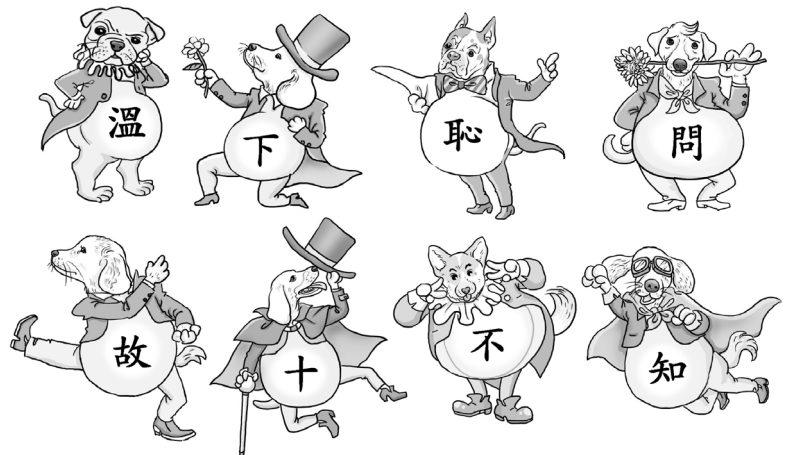
5. 화살표 방향으로 성어를 만들 때, ㉠에 알맞은 한자는? [1점]



【가로 열쇠】
 한없이 넓고 넓은 바다.
 【세로 열쇠】
 거의 죽게 되어 곧 숨이 끊어질 지경에 이름.

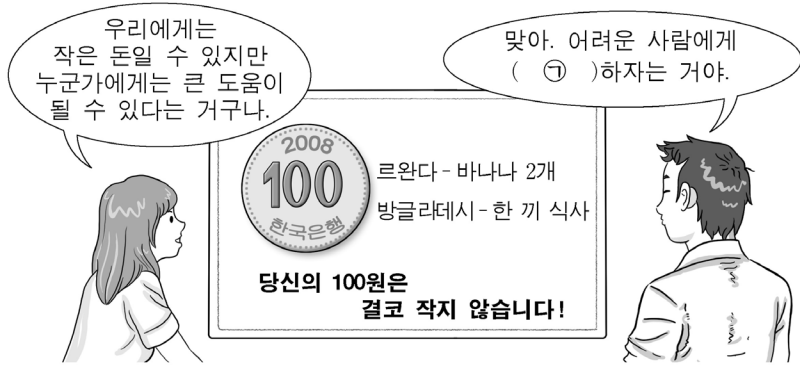
- ① 頃 ② 景 ③ 競 ④ 鏡 ⑤ 境

6. 그림의 글자로 만들 수 있는 사자성어와 관계있는 것은?



- ① 우리 아이는 숫자만 알려줬을 뿐인데 덧셈도 해.
 ② 네가 어떻게 했을지는 들어보지 않아도 짐작이 가.
 ③ 어린 사람에게 묻는다고 체면이 손상되는 건 아니야.
 ④ 잘잘못을 가리지도 않고 대뜸 화부터 내면 어떻게 해?
 ⑤ 아픈 역사를 감추지 않고 교훈으로 삼는 자세가 중요해.

7. 그림과 대화의 내용으로 보아 ㉠에 알맞은 것은? [1점]



- ① 供給 ② 寄附 ③ 納付 ④ 提出 ⑤ 貢納

8. 그림과 대화의 내용으로 보아 ㉠의 한자 표기로 옳은 것은? [1점]



- ① 標紙 ② 表式 ③ 標式 ④ 表紙 ⑤ 標識

9. 그림의 내용으로 유추할 수 있는 것은? [1점]



- ① 儉素 ② 清廉 ③ 奉仕 ④ 誠實 ⑤ 配慮

10. 글의 내용과 관계있는 것은? [1점]

큰길은 비록 멀리 돌아가는 길이기도 하나, 여러 역참이 있어서 숙식이 편리하다. 그래서 중론에 따르지 않고 큰길을 따라서 온 것이다. 이 역에 이르러서 지름길의 형편을 물으니, 요사이 사람들은 통행하지 못한다고 했다. 만일 중론에 따랐더라면 중도에서 반드시 크게 낭패할 뻔했다. 급하게 서두르면 도리어 이루지 못한다는 옛사람의 경계는 진실로 이런 경우를 두고 한 말이다.

- 『연도기행』 -

- ① 尾生之信 ② 龍頭蛇尾 ③ 欲速不達
- ④ 羊頭狗肉 ⑤ 緣木求魚

11. 글의 내용과 관계있는 것은? [1점]

나는 『춘추좌전』을 읽을 때 “화보독(華父督)이 여자를 훑어보았다.”라는 기사를 보고 그를 비난했었다. 그래서 나는 길에서 미녀를 만나면 눈을 마주치지 않으려고 머리를 숙여 외면하고 지나갔다. 그래도 마음까지 없는 것은 아니었다. 또 남이 자기를 칭찬하면 기뻐하고 비난하면 언짢은 기색을 짓지 않을 수 없는 것이 사람의 마음이다. 이것은 천벌 받을 일은 아니지만 역시 경계하지 않을 수 없는 것이다. 옛날 사람 중에는 암실에서든 마음을 속이지 않은 이가 있었다 하는데, 내가 어떻게 그에 미칠 수 있으랴.

- 『동국이상국집』 -

- ① 信義 ② 勇猛 ③ 慎獨 ④ 威嚴 ⑤ 親切

12. 대화의 내용으로 보아 ㉠, ㉡의 한자 표기로 모두 옳은 것은?



- | | |
|------------|------------|
| ㉠ | ㉡ |
| ① 固辭 考查 | ② 考查 固辭 |
| ③ 固辭 告祀 | ④ 考查 告祀 |
| ⑤ 告祀 固辭 | |

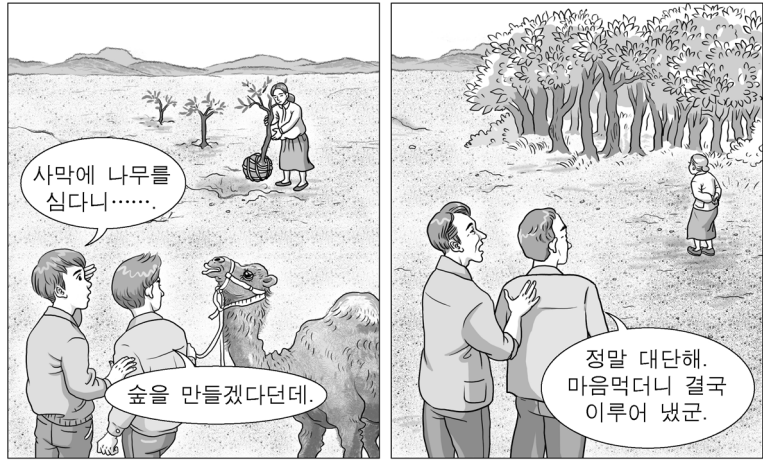
13. 글의 내용과 관계있는 것은?

우리 선조들은 예로부터 이웃과 더불어 살며 가진 자로서 사회적인 책임을 다하고자 노력하였다. 예를 들어, 운조루(雲鳥樓)의 주인 류이주(柳爾胄)는 가난한 이웃을 위해 쌀독에 쌀을 채워 두어 끼니를 해결하지 못하는 사람들이 가져다 먹을 수 있도록 하였다. 이 쌀독에는 '他人能解', 즉 '누구나 열 수 있다.'고 쓰여 있다.



- ① 友也者, 友其德也.
- ② 智者千慮, 必有一失.
- ③ 見危致命, 見得思義.
- ④ 施恩勿求報, 與人勿追悔.
- ⑤ 忍一時之憤, 免百日之憂.

14. 그림과 대화의 내용으로 보아 가장 관계있는 것은?

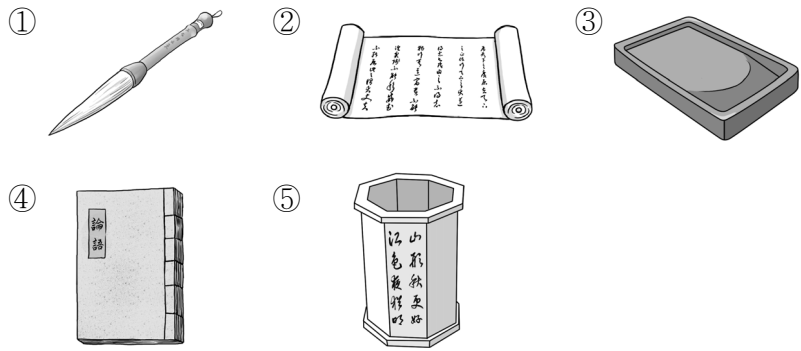


- ① 百聞不如一見. ② 遠水不救近火.
- ③ 用人, 當用其所長. ④ 有志者, 事竟成也.
- ⑤ 病從口入, 禍從口出.

15. 글의 내용이 가리키는 것은?

中虛非虛, 虛故能實. 實之伊何? 四友之一. 爾能友直, 其有聞聖人之說者耶.

* 伊何(이하): 무엇 * 爾(이): 너
- 『변암집』 -



[16~17] 다음 글을 읽고 물음에 답하십시오.

子曰：“衆[㉠]惡之, 必察焉, 衆好之, 必察焉.”
- 『논어』 -

16. ㉠과 쓰임이 같은 것은?

- ① 惡夢 ② 憎惡 ③ 惡漢 ④ 善惡 ⑤ 惡名

17. 위 글에 대한 이해로 옳은 것은?

- ① 악한 사람은 여러 사람이 미워한다는 말이야.
- ② 선을 좋아하고 악을 미워하는 것은 인지상정이라는 말이야.
- ③ 여러 사람이 좋아하는지 싫어하는지 살펴보아야 한다는 말이야.
- ④ 선한 사람의 장점과 악한 사람의 단점을 관찰할 필요가 있다는 말이야.
- ⑤ 여러 사람이 좋아하거나 미워한다고 해서 그대로 믿어서는 안 된다는 말이야.

[18~19] 다음 글을 읽고 물음에 답하십시오.

㉠虎求百獸而食之, 得狐. 狐曰：“㉡子無敢食我也. 天帝使我長百獸, 今子食[㉢]我, 是逆天帝命也. 子以我爲不信, 吾爲子先行, 子隨我後, 觀百獸之見我而敢不走乎.” (㉣), 故遂與之行, 獸見之, 皆走. 虎不知獸畏[㉤]己而走也, 以爲畏狐也.

* 狐(호): 여우
- 『전국책』 -

18. ㉠~㉤ 중, 가리키는 대상이 ㉠과 같은 것만을 있는 대로 고른 것은?

- ① ㉠ ② ㉠, ㉢ ③ ㉠, ㉤
- ④ ㉢, ㉤ ⑤ ㉠, ㉢, ㉤

19. 글의 흐름으로 보아 ㉣에 들어갈 내용으로 알맞은 것은?

- ① 여우는 호랑이의 말을 반박하였다.
- ② 호랑이는 여우의 말에 분노하였다.
- ③ 여우는 호랑이의 말을 믿지 않았다.
- ④ 호랑이는 여우의 말을 옳다고 여겼다.
- ⑤ 여우는 호랑이의 말에 위협을 느꼈다.

[20~21] 다음 글을 읽고 물음에 답하십시오.

新羅儒理王, 既定六部, 中分爲二, 使王女二人, 各[㉠]率部內女子, 分朋造黨, 自秋七月既望, 每日早集大部之庭, 績麻, 乙夜而罷. 至八月十五日, 考其功之多少, 負者置酒食, 以謝勝者. 於是, 歌舞百戲皆作.

- 『삼국사기』 -

20. ㉠과 음이 같은 것을 <보기>에서 고른 것은?

<보 기>

ㄱ. 引率 ㄴ. 統率 ㄷ. 比率 ㄹ. 能率

① ㄱ, ㄴ ② ㄱ, ㄷ ③ ㄴ, ㄷ ④ ㄴ, ㄹ ⑤ ㄷ, ㄹ

21. 위 글의 내용을 다음과 같이 바꾸었을 때 일치하지 않는 것은?

유리왕배 길쌈 대회

ㄱ. 일시 및 장소 : 7월 16일~8월 15일, 大部의 뜰
 ㄴ. 참가 자격 : 部內의 여자
 ㄷ. 평가 기준 : 대회 기간 동안 길쌈한 분량
 ㄹ. 심사 위원 : 왕녀 두 사람
 ㅁ. 뒤풀이 : 지는 편에서 술과 음식 제공

① ㄱ ② ㄴ ③ ㄷ ④ ㄹ ⑤ ㅁ

[22~24] 다음 글을 읽고 물음에 답하시오.

賤身, ㉠既知座下之非奇士, 而要終身仰望, 則是負宿心, 而兼負娘子之命也. 故明曉辭決, 而將遊於㉡絕海空山矣. <중략>
 ㉢寧復爲女子, 低眉斂手於飲食縫紉之事乎?
 * 斂(림): 거두다 * 縫紉(봉인): 바느질하다
 - 『삼교만록』 -

22. ㉠에서 마지막으로 풀이되는 것은?
 ① 既 ② 知 ③ 座下 ④ 非 ⑤ 奇士
23. ㉡과 짜임이 같은 것은?
 ① 修身 ② 衣服 ③ 年長 ④ 難解 ⑤ 食堂
24. ㉢에 대한 이해로 옳은 것은?
 ① 방종했던 과거를 뉘우침.
 ② 진로를 결정하지 못해 고민함.
 ③ 순종적인 여인의 삶을 거부함.
 ④ 자신의 부족한 재주를 한탄함.
 ⑤ 사랑하는 사람을 위해 희생하기로 함.

[25~27] 다음 글을 읽고 물음에 답하시오.

馬之千里者, 一食, 或盡粟一㉠石, ㉡食馬者, 不知其能千里而食也, 是馬, 雖有千里之能, 食不飽, 力不足, 才美不外㉢見, 且欲與常馬㉣等, 不可得, ㉤安求其能千里也? 策之不以其道, 食之不能盡㉥其材, 鳴之不能通其意, 執策而臨之曰: “天下無良馬.” 嗚呼! 其真無馬耶? 其真不識馬耶?
 - 『고문진보』 -

25. ㉠~㉥의 설명으로 옳지 않은 것은?
 ① ㉠은 곡식의 용량을 나타내는 단위이다.
 ② ㉡은 ‘먹다’로 풀이한다.
 ③ ㉢의 음은 ‘現’과 같다.
 ④ ㉣의 뜻은 ‘同’과 통한다.
 ⑤ ㉤은 ‘천리마’를 가리킨다.
26. 의미상 ㉤과 바꾸어 쓸 수 있는 것은?
 ① 夫 ② 但 ③ 勿 ④ 豈 ⑤ 與
27. 위 글에 대한 이해로 옳은 것은?
 ① 인재를 알아보지 못하는 것이 문제야.
 ② 평범함과 비범함은 종이 한 장 차이야.
 ③ 잘하고 있는데도 더 잘하기를 바라는군.
 ④ 부족한 사람도 칭찬을 받으면 더 노력하게 돼.
 ⑤ 훌륭한 인재를 역경 속에서 만들어진다는 뜻이지.

[28~30] 다음 시를 읽고 물음에 답하시오.

(가) 日入㉠投孤店, 山㉡深不掩扉.
 鷄鳴問前路, 黃葉向人飛.
 * 掩(엄): 닫다 * 扉(비): 사립문
 - 권필, 『途中』 -

(나) 春㉢種一粒粟, 秋收萬顆子.
 四海無㉣閑田, 農夫㉤猶餓死.
 * 粒(립): 낱알 * 顆(과): 낱알
 - 이진, 『憫農』 -

28. 위 시에 대한 설명으로 옳은 것만을 <보기>에서 있는 대로 고른 것은?

<보 기>
 ㄱ. (가)의 제1구와 제3구에는 시간적 배경이 드러나 있다.
 ㄴ. (가)의 제2구와 제4구는 대우(對偶)를 이룬다.
 ㄷ. (나)의 형식은 오언율시이다.
 ㄹ. (나)의 운자(韻字)는 ‘粟’, ‘子’, ‘死’이다.

① ㄱ ② ㄱ, ㄴ ③ ㄴ, ㄷ
 ④ ㄱ, ㄴ, ㄹ ⑤ ㄴ, ㄷ, ㄹ

29. ㉠~㉥의 풀이로 옳지 않은 것은?
 ① ㉠: 묵다 ② ㉡: 깊다 ③ ㉢: 심다
 ④ ㉣: 묵히다 ⑤ ㉤: 같다

30. (가), (나)에 대한 이해로 옳지 않은 것은?

① (가)의 시적 화자는 여행을 하고 있는 중이지요.

② (가)는 대화의 형식을 사용하고 있군요.

③ (가)에는 공간적 배경을 알 수 있는 시어가 눈에 띄네요.

④ (나)에는 백성을 걱정하는 의식이 드러나 있네요.

⑤ (나)의 주제는 제4구에 드러나 있군요.

* 확인 사항
 ○ 답안지의 해당란에 필요한 내용을 정확히 기입(표기)했는지 확인하시오.