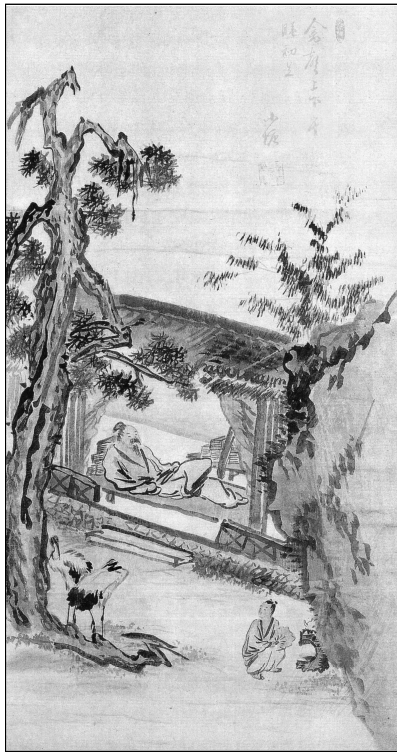


제 5 교시

제2외국어/한문 영역(한문I)

성명 수험 번호

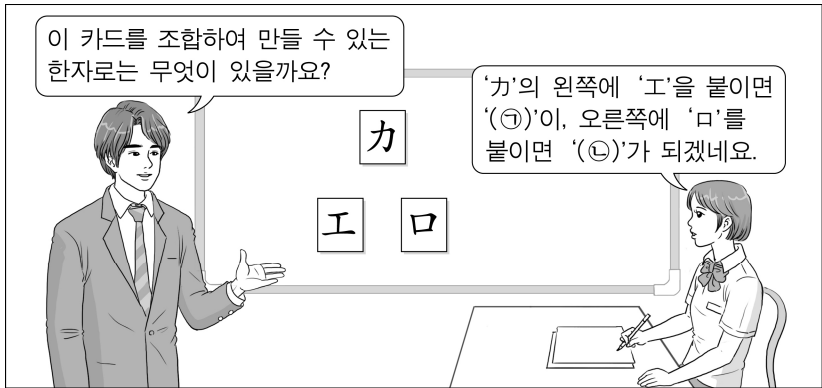
1. 그림과 대화의 내용으로 보아 ㉠에 알맞은 것은? [1점]



교사: 무엇을 그린 그림일까요?
 학생: 소나무와 학 두 마리가 있네요. 부채를 든 동자는 찻물을 끓이는 거 같아요. 그런데 방안에 있는 분, 혹시 책을 베개 삼아서 자고 있는 건가요?
 교사: 그래요, 참 한가로워 보이죠? 이 작품은 “새 울음소리 높았다 낮았다 하니 낮잠 자기 딱 좋은 때로구나.”라는 구절을 그림으로 표현한 것입니다. 그래서 이 그림의 제목을 ‘(㉠)圖’라고 합니다.

- ① 濯足 ② 閑談 ③ 花鳥 ④ 群鶴 ⑤ 午睡

2. ㉡과 ㉢에 해당하는 한자의 음이 모두 옳은 것은? [1점]



- ㉡ ㉢
 ① 강 가 ② 공 가
 ③ 강 거 ④ 공 거
 ⑤ 강 구

3. 같은 뜻을 지닌 한자끼리 연결된 것을 <보기>에서 고른 것은? [1점]

<보 기>

ㄱ. 厚 - 薄	ㄴ. 住 - 居
ㄷ. 完 - 全	ㄹ. 增 - 減

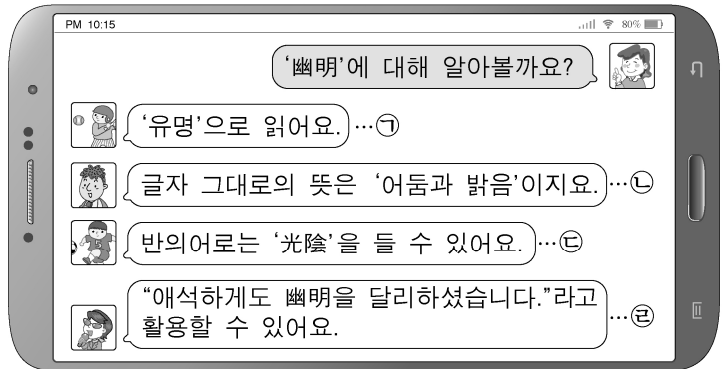
- ① ㄱ, ㄴ ② ㄱ, ㄹ ③ ㄴ, ㄷ
 ④ ㄴ, ㄹ ⑤ ㄷ, ㄹ

4. 다음 조건을 모두 만족시키는 한자는? [1점]



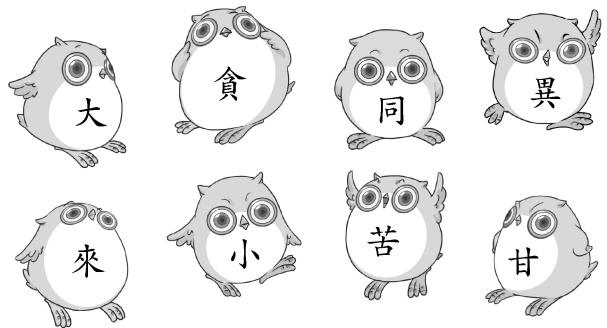
- ① 而 ② 瓦 ③ 巨 ④ 吏 ⑤ 耳

5. 대화의 내용 중 옳은 것만을 있는 대로 고른 것은?



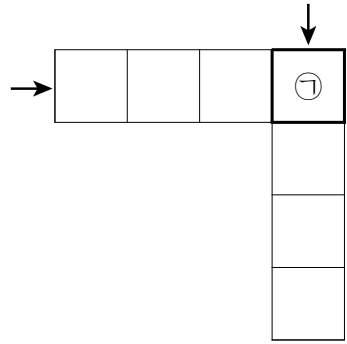
- ① ㉠, ㉡ ② ㉡, ㉢ ③ ㉢, ㉣
 ④ ㉠, ㉡, ㉢ ⑤ ㉠, ㉢, ㉣

6. 그림의 한자로 만들 수 있는 사자성어의 의미와 관계있는 것은?



- ① 모두들 한목소리로 그분을 칭송하더군.
 ② 우리 기쁠 때나 슬플 때나 늘 함께하자.
 ③ 그렇게 힘들게 공부하더니 결국은 합격했구나.
 ④ 신제품이라 다를 줄 알았더니 이전 것과 별 차이 없네.
 ⑤ 별거 아닌 데 욕심 부리다 결국 큰 손해를 보고 말았군.

7. 화살표 방향으로 성어를 채울 때, ㉠에 들어갈 것은? [1점]



【가로 열쇠】 말할 길이 끊어졌다
다는 뜻으로, 어이가 없어서
말하려 해도 말할 수 없음.

【세로 열쇠】 학문을 중도에 그만
두면 짜던 배를 끊는 것처럼
아무 쓸모없음.

- ① 斷
- ② 語
- ③ 端
- ④ 學
- ⑤ 無

8. 글에서 강조하고 있는 것은?

言工無施, 不若無言.

- 『백사집』 -

- ① 忍耐
- ② 直言
- ③ 實踐
- ④ 疏通
- ⑤ 工夫

9. 대화의 내용으로 보아 ㉠에 알맞은 것은? [1점]



- ① 仁政殿
- ② 集賢殿
- ③ 明政殿
- ④ 康寧殿
- ⑤ 勤政殿

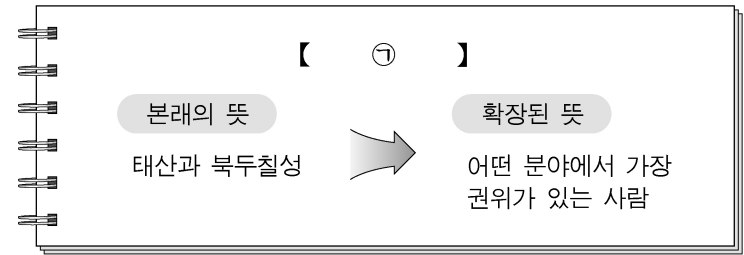
10. 시의 내용과 관계있는 성어는? [1점]

눈을 들어 보니 강산이 깊고 또 깊은데
집의 편지는 한 자가 천금 값일세.
밤중에 달을 보면 부모 생각에 눈물ियो
대낮에 구름 보곤 아우를 그리는 내 마음.
두 눈은 침침하여 봄 안개가 어린 듯
비너 꽃은 머리는 희끗희끗 새벽 서리 내린 듯.
봄바람이 어느덧 수심을 스쳐가니
고향 숲엔 피꼬리가 푸른 나무에서 울고 있겠지.

- 『독곡집』 -

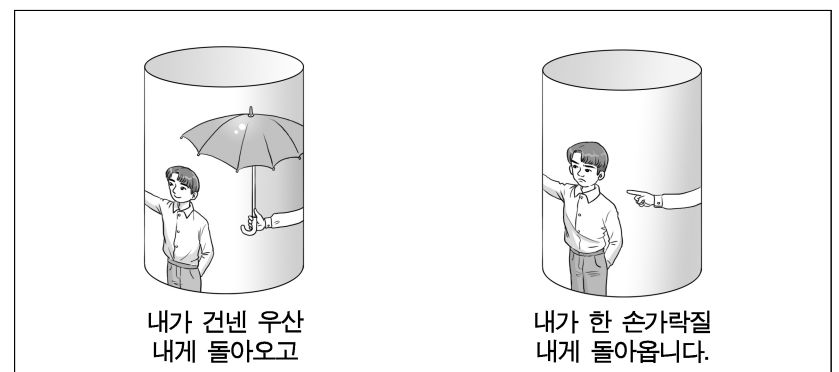
- ① 望雲之情
- ② 一片丹心
- ③ 炎涼世態
- ④ 日就月將
- ⑤ 麥秀之歎

11. 단어장의 내용으로 보아 ㉠에 알맞은 것은? [1점]



- ① 助長
- ② 白眉
- ③ 鼻祖
- ④ 泰斗
- ⑤ 星座

12. 광고의 내용과 관계있는 성어는? [1점]



- ① 指鹿爲馬
- ② 走馬看山
- ③ 坐井觀天
- ④ 起死回生
- ⑤ 種豆得豆

13. 글의 내용으로 보아 ㉠과 ㉡에 공통으로 들어갈 것은?

○ 邦有道, (㉠)且賤焉, 恥也, 邦無道, 富且貴焉, 恥也.
- 『논어』 -

○ 夫以貴爲福者, 位替則賤, 以富爲福者, 財盡則(㉡).
- 『계곡집』 -

- ① 貧
- ② 榮
- ③ 尊
- ④ 深
- ⑤ 賞

14. 대화의 내용으로 보아 ㉠에 들어갈 어구로 알맞은 것은?



- ① 自信者, 人亦信之.
- ② 談吾美者, 是吾賊.
- ③ 附耳之言, 勿聽焉.
- ④ 同心之言, 其臭如蘭.
- ⑤ 不信乎朋友, 不獲乎上矣.

15. 글의 내용으로 보아 ㉠에 들어갈 어구로 알맞은 것은?

조정은 온 나라의 모범이니, 조정이 화합하지 못하면 올바른 정치가 나올 수 없습니다. 중국 전국 시대의 어떤 신하는 (㉠)(이)라고 하였습니다. 신하들이 화합하면 하나로 뭉치게 되고, 하나로 뭉치면 강해지는 법입니다. 그래서 적국도 감히 공격할 마음을 먹지 못했던 것입니다.

- 『인조실록』 -

- ① 滿招損, 謙受益. ② 群臣和, 其國不可伐.
- ③ 知彼知己, 百戰不殆. ④ 欲知其君, 先視其臣.
- ⑤ 國之存亡, 必有天命.

16. 글의 의미와 관계있는 것은?

寧測十丈水深, 難測一丈人心.

- 『이담속판』 -

- ① 勞心者, 治人. ② 修身在正其心.
- ③ 人心固結則國安. ④ 以責人之心, 責己.
- ⑤ 海枯終見底, 人死不知心.

17. 시나리오의 ㉠에 들어갈 어구로 알맞은 것은?

S#45. 오나라 주유의 진영 안

갑자기 몰아치는 광풍. 북쪽 조조 진영의 깃대는 부러져 강물에 떨어지고, 남쪽 주유 진영의 깃발은 주유의 얼굴을 스치고 간다.

순간 주유는 조조 군대를 공격할 묘책이 떠올라 흥분하지만 서북풍이 부는 계절이라 화공(火攻)을 할 수 없자 화병으로 알아놓는다.

이때 제갈량이 그를 찾아가 병문안한다.

제갈량: 조조 군대를 치려면 화공을 해야 되지요. 준비는 다 되어 있는데 동남풍이 불지 않아 아프신 게지요?
주 유: (깜짝 놀라 자리에서 벌떡 일어나며) 바람은 천지의 조화인데 인력으로 어찌 하겠소?

제갈량: ㉠ (이)라 했지요. 제 할 일만 다하면 되지 하늘의 뜻이야 어찌 하겠소? 제게 병력을 주신다면 남병산에 올라가 동남풍이 불기를 빌겠소이다.

- ① 欲勝人者, 必先自勝.
- ② 謀事在人, 成事在天.
- ③ 己所不欲, 勿施於人.
- ④ 天時不如地利, 地利不如人和.
- ⑤ 欲速則不達, 見小利則大事不成.

[18~20] 다음 글을 읽고 물음에 답하십시오.

不愛君憂國, 非詩也, 不傷時憤俗, 非詩也, 非有美刺勸懲之義, 非詩也. 故, 志不立, 學不純, 不聞㉠大道, 不能有致君澤民之心者, 不能作詩, ㉡汝其勉之.

- 『여유당전서』 -

18. ㉠과 짜임이 같은 것은? [1점]

- ① 霜降 ② 喜悅 ③ 捕捉 ④ 登頂 ⑤ 校庭

19. ㉡에 담긴 의미는?

- ① 당부 ② 위로 ③ 신뢰 ④ 수락 ⑤ 위임

20. 윗글의 내용으로 보아 ㉢에 알맞지 않은 것은?

(㉢)을 담지 않으면 시가 아니다.

- ① 권선징악의 내용
- ② 임금을 사랑하는 마음
- ③ 나라를 걱정하는 마음
- ④ 자연을 찬미하는 내용
- ⑤ 세상일에 상심하는 내용

[21~22] 다음 글을 읽고 물음에 답하십시오.

太史公云：“以權利合者，權利盡而交疏。”君亦世之滔滔中一人，其有㉠超然自拔於滔滔權利之外，㉡不以權利視我耶？太史公之言㉢非耶？孔子曰：“歲寒然後，知松柏之後凋。”松柏，是㉣貫四時而不凋者，歲寒以前，一松柏也，歲寒以後，一松柏也，㉤聖人特稱之㉥於歲寒之後。

* 滔滔(도도): 세력이 견잡을 수 없는 모양
* 柏(백): 잣나무 * 凋(조): 시들다
- 『완당집』 -

21. ㉠~㉥에 대한 설명으로 옳지 않은 것은?

- ① ㉠: 음은 ‘초연’이다.
- ② ㉡: ‘非常’의 ‘非’와 뜻이 같다.
- ③ ㉢: ‘사계절 내내’라는 의미이다.
- ④ ㉣: ‘孔子’를 가리킨다.
- ⑤ ㉤: 의미상 ‘于’와 바꾸어 쓸 수 있다.

22. 윗글의 내용으로 보아 ㉦의 의미로 옳은 것은?

- ① 성현의 말씀을 늘 마음에 새기게.
- ② 역경을 잘 극복해야 하지 않겠나.
- ③ 언제나 한결같이 대해줘서 고맙네.
- ④ 사람은 이해관계를 잘 알아야 하네.
- ⑤ 어찌 자네의 장점을 보여 주지 않는가.

