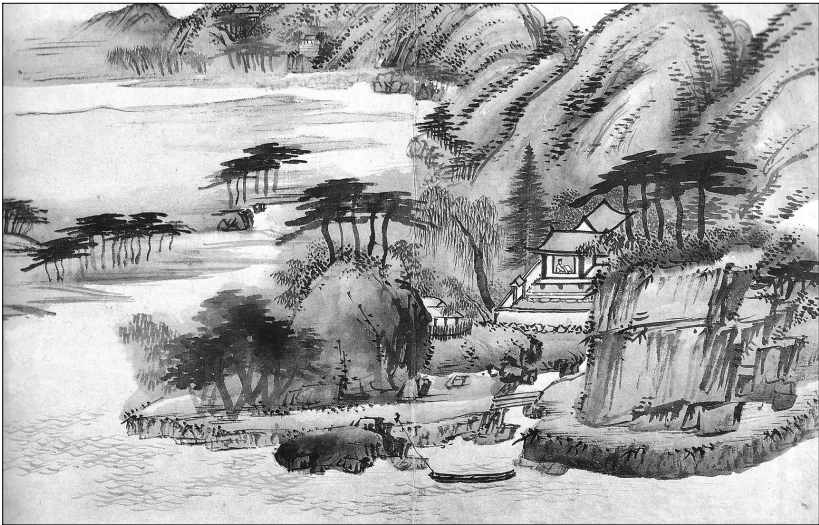


제 5 교시

제2외국어/한문 영역(한문I)

성명  수험 번호

1. 대화의 내용으로 보아 ㉠에 알맞은 것은? [1점]



유원: 눈에 익은 그림인데, 천 원짜리 지폐에서 봤나?  
 형빈: 그래, 맞아. 겸재 정선이 '시냇가의 도산 서당에서  
 고요히 생활하던' 퇴계 선생의 모습을 화폭에 담은  
 거야.  
 유원: 아! 그래서 이 그림의 제목을 '溪上( ㉠ )圖'라고  
 하는구나.

- ① 草家    ② 靜居    ③ 風景    ④ 遊覽    ⑤ 閑暇

2. 음이 같은 한자끼리 연결된 것을 <보기>에서 고른 것은? [1점]

<보 기>  
 ㉠. 侍 - 待    ㉡. 埋 - 理    ㉢. 給 - 級    ㉣. 浦 - 捕

- ① ㉠, ㉡    ② ㉠, ㉢    ③ ㉡, ㉣    ④ ㉢, ㉣    ⑤ ㉣, ㉣

3. 사전에서 한자를 찾았을 때, ㉠에 들어갈 부수와 ㉡에 들어갈 획수로 모두 옳은 것은? [1점]

㉠ 5획 <b>【拘】</b> 총 8획 구 (자해) 잡다	田 ㉡ 10획 <b>【留】</b> 총 10획 류 (자해) 머무르다
--------------------------------------	---

- |          |          |          |          |
|----------|----------|----------|----------|
| ㉠        | ㉡        | ㉠        | ㉡        |
| ① 手    4 | ② 犬    4 | ③ 手    5 | ④ 犬    5 |
| ⑤ 手    6 |          |          |          |

4. 다음 조건을 모두 만족하는 한자는? [1점]



- ① 末    ② 木    ③ 火    ④ 米    ⑤ 禾

5. 두 자를 <보기>와 같이 합하여 하나의 한자로 만들었을 때, ㉠과 ㉡의 음이 모두 옳은 것은? [1점]

<보 기>  
 如 + 心 = ( 恕 )

○ 羽 + 白 = ( ㉠ )      ○ 中 + 心 = ( ㉡ )

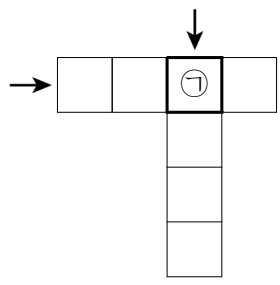
- |          |          |          |          |
|----------|----------|----------|----------|
| ㉠        | ㉡        | ㉠        | ㉡        |
| ① 습    중 | ② 십    중 | ③ 습    충 | ④ 십    충 |
| ⑤ 습    중 |          |          |          |

6. 대화의 내용으로 보아 ㉠에 알맞은 것은? [1점]



- ① 天下    ② 歲暮    ③ 綠陰    ④ 光陰    ⑤ 月光

7. 화살표 방향으로 성어를 채울 때, ㉠에 알맞은 한자는? [1점]



【가로 열쇠】  
 임금이 백성과 함께 즐김.  
 【세로 열쇠】  
 걸으려는 같이 행동하면서도  
 속으려는 각각 다른 생각을  
 하고 있음.

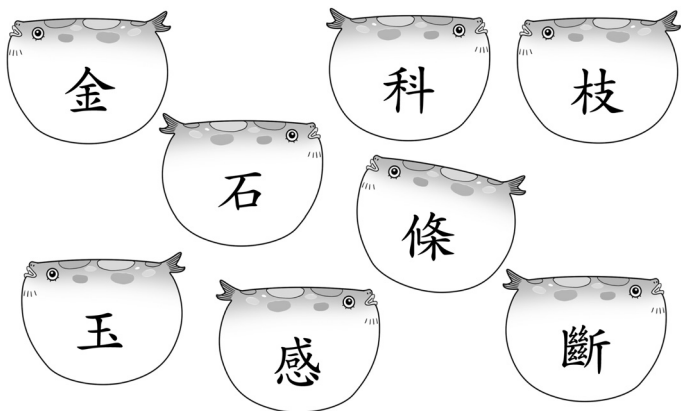
- ① 相    ② 表    ③ 同    ④ 異    ⑤ 共

8. 그림과 글의 내용으로 보아 ㉠에 알맞은 것은? [1점]



- ① 公平    ② 所信    ③ 秩序    ④ 寄附    ⑤ 傾聽

9. 그림의 글자로 만들 수 있는 사자성어의 의미와 관계있는 것은?



- ① 우리 때는 상상도 할 수 없었는데.  
 ② 어찌면 저렇게 둘이 마음이 맞을까.  
 ③ 영원히 잘 지켜야 할 좋은 규정이야.  
 ④ 금이야 옥이야 정성 들여 자식을 키웠지.  
 ⑤ 정보의 홍수 속에서 옥석을 가려내기 쉽지 않군.

10. 글의 의미와 관계있는 것은?

安而不忘危, 存而不忘亡, 治而不忘亂.

- 『주역』 -

- ① 安貧樂道    ② 有備無患    ③ 刻骨難忘  
 ④ 進退兩難    ⑤ 雪上加霜

11. ㉠과 같은 뜻으로 쓰인 것은?

盛名, 必有㉠重責, 大巧, 必有奇窮.

- 『명심보감』 -

- ① 重修    ② 重複    ③ 重職    ④ 重層    ⑤ 重刊

12. 글의 내용과 관계있는 성어는? [1점]

천지는 만물에 좋은 것만을 다 가질 수는 없게 하였다.  
 그러므로 뿔이 있는 것은 이가 없고, 날개가 있는 것은 다리가  
 둘뿐이며, 이름난 꽃은 열매가 없고, 채색 구름은 쉽게  
 흩어진다. 사람에게 있어서도 마찬가지로, 뛰어난 재주가  
 있으면 공명까지는 없는 것이니 이치가 그러한 것이다.

- 『파한집』 -

- ① 角者無齒    ② 名實相符    ③ 望雲之情  
 ④ 事必歸正    ⑤ 錦上添花

13. 글에 대한 이해로 옳은 것은?

君者, 舟也, 庶人者, 水也. 水則載舟, 水則覆舟.

- 『순자』 -

- ① 백성은 물을 잘 이용해야 한다.  
 ② 백성에게는 물이 가장 중요하다.  
 ③ 백성은 임금을 잘 받들어야 한다.  
 ④ 임금은 백성을 두려워할 줄 알아야 한다.  
 ⑤ 임금과 백성은 모두 배를 잘 다루어야 한다.

14. 글에서 말하고자 하는 것은?

苟非其義, 雖千金之利, 不動心焉.

- 『삼국사기』 -

- ① 他山之石    ② 見利思義    ③ 利用厚生  
 ④ 漁父之利    ⑤ 昏定晨省

[15~16] 다음 글을 읽고 물음에 답하시오.

以銅爲鑑，可正衣冠，㉠以古爲鑑，可知興替，以人爲鑑，可明  
 ㉡得失.

- 『신당서』 -

15. 윗글의 내용으로 보아 ㉠과 관계있는 것은?

- ① 隨友適江南.
- ② 百聞不如一見.
- ③ 聞則病，不聞則藥.
- ④ 水深可知，人心難知.
- ⑤ 前事之不忘，後事之師也.

16. 문맥상 ㉡의 의미로 옳은 것은?

- ① 始作    ② 世上    ③ 根本    ④ 讓步    ⑤ 是非

[17~18] 다음 글을 읽고 물음에 답하시오.

子曰：“篤信好學，守死善道. 危邦不入，亂邦不居，天下有道則  
 ㉠見，無道則隱. 邦有道，貧且賤焉，恥也，㉡邦無道，富且貴焉，  
 恥也.”

- 『논어』 -

17. ㉠과 음이 같은 것은?

- ① 會見    ② 謁見    ③ 偏見    ④ 識見    ⑤ 意見

18. ㉡의 의미와 관계있는 것은?



[19~20] 다음 글을 읽고 물음에 답하시오.

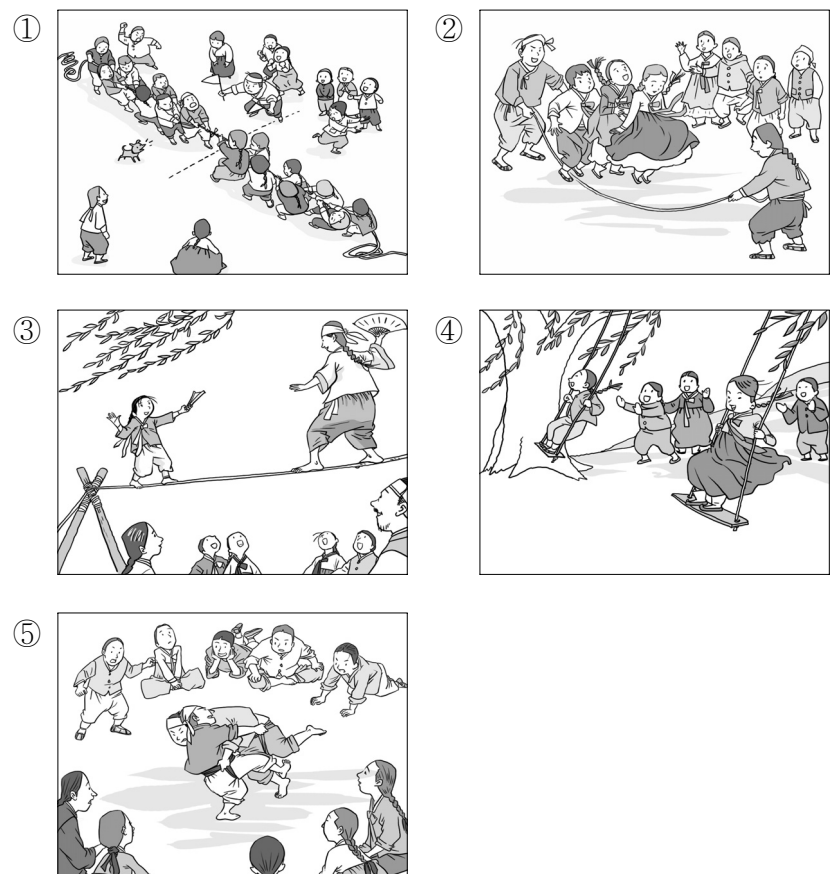
每歲㉠八月十五日，㉡男女共聚㉢歌舞，分作㉣左右隊，曳大索  
 ㉤兩端，以決㉥勝負. 索若中絕，兩隊仆地，則觀者大笑，以爲  
 照里之戲.

\* 聚(취): 모이다    \* 曳(예): 끌다    \* 仆(부): 엎어지다  
 - 『동국여지승람』 -

19. ㉠~㉥ 중, ㉡와 짜임이 같은 것은? [1점]

- ① ㉠    ② ㉢    ③ ㉣    ④ ㉤    ⑤ ㉥

20. 윗글의 내용과 관계있는 그림은?



[21~22] 다음 글을 읽고 물음에 답하시오.

人有㉠畜野鵝者，多與煙火之食，鵝㉡便體重，不能飛. 後，  
 忽不食，人以爲病，㉢益與之食而不食. 旬日而體㉣輕，凌空而去.  
 翁聞之，曰：“(㉤)哉! 善自㉥保也.”

\* 鵝(아): 거위    \* 凌(릉): 오르다  
 - 『성호전서』 -

21. ㉠~㉥의 풀이로 옳지 않은 것은?

- ① ㉠: 기르다    ② ㉡: 편리하다    ③ ㉣: 더
- ④ ㉤: 가벼워지다    ⑤ ㉥: 지키다

22. 윗글의 내용으로 보아 ㉤에 알맞은 것은?

- ① 智    ② 仁    ③ 哀    ④ 愚    ⑤ 義

[23~24] 다음 글을 읽고 물음에 답하시오.

龐蔥, ①與太子, 質②於邯鄲, 謂魏王曰: “今一人, 言市有虎, 王信之乎?” 王曰: “③否.” “二人, 言市有虎, 王信之乎?” 王曰: “寡人疑之矣.” “三人, 言市有虎, 王信之乎?” 王曰: “寡人④信之矣.” 龐蔥曰: “夫市之無虎, ⑤明矣, 然而三人言而成虎.”

\* 龐蔥(방총): 인명 \* 邯鄲(한단): 지명 \* 魏(위): 국명  
- 『전국책』 -

23. ㉠~㉤에 대한 설명으로 옳지 않은 것은?

- ① ㉠은 ‘授與’의 ‘與’와 뜻이 같다.
- ② ㉡은 ‘于’와 바꾸어 쓸 수 있다.
- ③ ㉢은 문맥상 ‘不信’의 의미이다.
- ④ ㉣의 주체는 ‘王’이다.
- ⑤ ㉤은 ‘분명하다’로 풀이한다.

24. 윗글에서 유래한 성어의 의미와 관계있는 것은?

- ① 쓸데없이 굽어 부스럼을 만들었군.
- ② 윗사람의 권세를 믿고 함부로 날뛰는군.
- ③ 말 한마디로 정곡을 정확하게 찌르는군.
- ④ 근거 없는 말도 여러 사람이 하면 믿게 되는군.
- ⑤ 인생의 길흉화복은 변화가 많아 예측하기 어렵군.

[25~27] 다음 글을 읽고 물음에 답하시오.

太史公云: “以權利合者, 權利盡而交①疏.” ②君亦世之滔滔中一人, 其有超然自拔於滔滔權利之外, 不以權利視我耶? 太史公之言非耶? 孔子曰: “③歲寒然後, 知松柏之後凋.” 松柏, 是貫四時而不凋者, 歲寒以前, 一松柏也, 歲寒以後, 一松柏也, 聖人, 特④稱之於歲寒之後.

\* 滔滔(도도): 세력이 건잡을 수 없는 모양  
\* 柏(백): 잣나무 \* 凋(조): 시들다  
- 김정희 -

25. ㉠과 ㉡의 풀이로 모두 옳은 것은?

- |       |      |        |     |
|-------|------|--------|-----|
| ㉠     | ㉡    | ㉢      | ㉣   |
| ① 통하다 | 알맞다  | ② 멀어지다 | 알맞다 |
| ③ 통하다 | 일컫다  | ④ 멀어지다 | 일컫다 |
| ⑤ 통하다 | 칭찬하다 |        |     |

26. 의미상 ㉠과 바꾸어 쓸 수 있는 것은?

- ① 王      ② 帝      ③ 吾      ④ 彼      ⑤ 汝

27. ㉠에서 말하고자 하는 것은?

- ① 志操      ② 努力      ③ 勇氣      ④ 包容      ⑤ 忍耐

[28~30] 다음 시를 읽고 물음에 답하시오.

(가) 秋草前①朝寺, ②殘碑學士文.  
千年有流水, 落日見歸雲.  
- 백광훈, 『홍경사(弘慶寺)』 -

(나) 有③約郎何晚, 庭梅欲謝時.  
④忽聞枝上鶻, ⑤虛畫鏡中眉.  
\* 鶻(작): 까치  
- 이옥봉, 『규정(閨情)』 -

28. ㉠~㉤의 풀이로 옳지 않은 것은?

- ① ㉠: 왕조      ② ㉡: 크다      ③ ㉢: 약속
- ④ ㉣: 갑자기      ⑤ ㉤: 헛되이

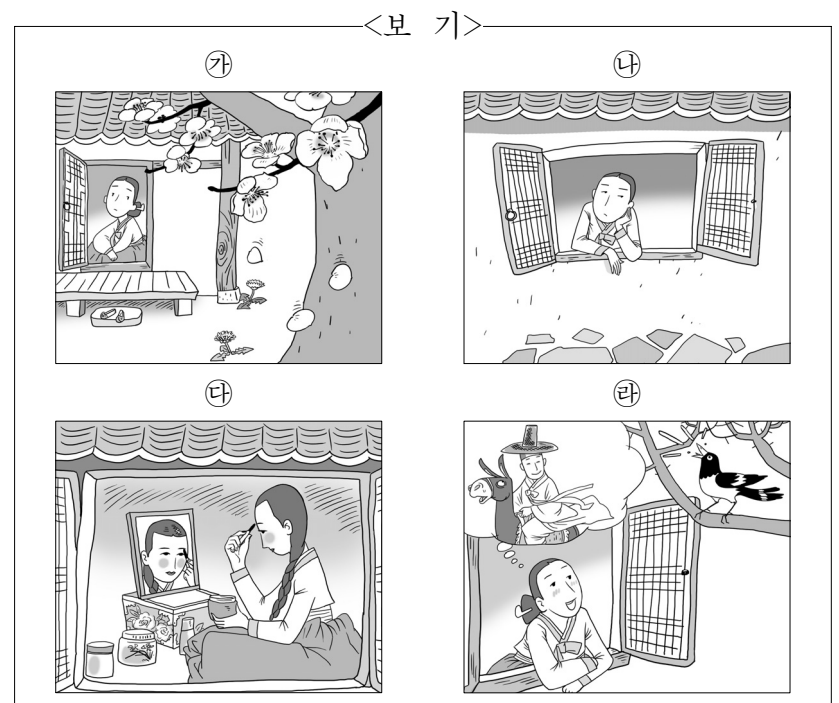
29. 위 시에 대한 설명으로 옳은 것만을 <보기>에서 있는 대로 고른 것은?

—<보 기>—

㉠. (가)의 제1구와 제2구는 대우(對偶)를 이룬다.  
㉡. (가)의 제4구는 청각적 심상이 두드러진다.  
㉢. (나)의 운자(韻字)는 ‘晚’, ‘時’이다.  
㉣. (나)의 제2구를 통해 계절적 배경을 알 수 있다.

- ① ㉠, ㉡      ② ㉠, ㉢      ③ ㉡, ㉢
- ④ ㉠, ㉡, ㉢      ⑤ ㉡, ㉢, ㉣

30. (나)의 시상 전개에 따라 <보기>의 그림을 순서대로 바르게 배열한 것은?



- ① 가-나-다-라      ② 가-나-라-다
- ③ 나-가-다-라      ④ 나-가-라-다
- ⑤ 나-라-가-다

\* 확인 사항  
○ 답안지의 해당란에 필요한 내용을 정확히 기입(표기)했는지 확인하시오.