

제2외국어/한문 영역(한문)

1. ㉠에 알맞은 한자는? [1점]



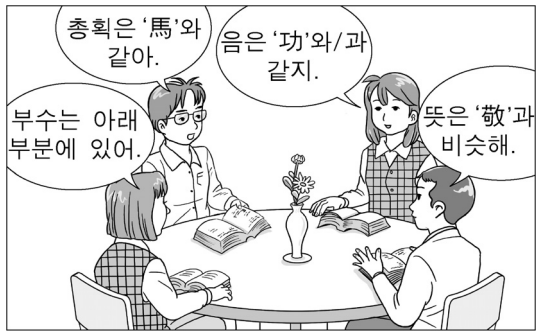
- ① 東 ② 果 ③ 桑 ④ 集 ⑤ 樂

2. 두 자를 합하여 하나의 한자를 만들 때, ㉠과 ㉡의 음이 모두 옳은 것은? [1점]

○ 田 + 各 = ( ㉠ )      ○ 心 + 青 = ( ㉡ )

- ㉠ ① 각 ② 각 ③ 락 ④ 락 ⑤ 격
㉡ ① 칭 ② 정 ③ 정 ④ 칭

3. 다음 조건을 모두 만족하는 한자는? [1점]



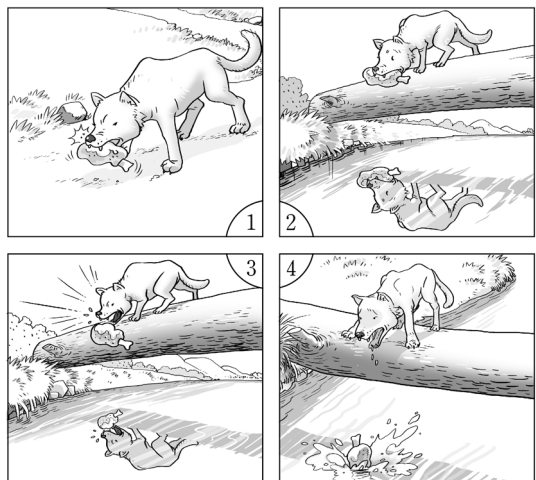
- ① 恭 ② 恣 ③ 哭 ④ 息 ⑤ 貢

4. 그림과 관계있는 한자가 아닌 것은? [1점]



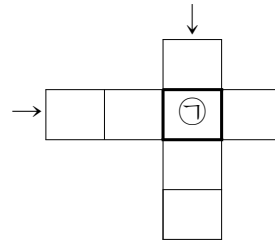
- ① 走 ② 昇 ③ 板 ④ 降 ⑤ 跳

5. 그림의 내용에서 경계하고 있는 것은? [1점]



- ① 我執 ② 愚弄 ③ 過慾 ④ 獨善 ⑤ 自慢

6. 화살표 방향으로 성어를 만들 때, ㉠에 알맞은 것은? [1점]



【가로 열쇠】 가장 으뜸이 되는 선은 물과 같음. 【세로 열쇠】 불을 보듯 뻔함.

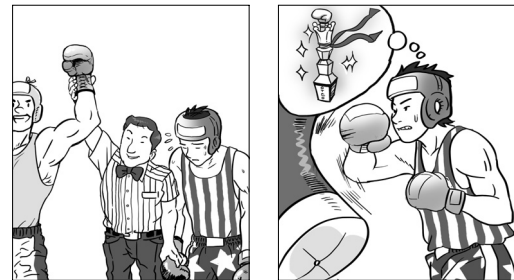
- ① 若 ② 元 ③ 看 ④ 善 ⑤ 苦

7. 대화의 내용으로 보아 ㉠에 알맞은 것은? [1점]



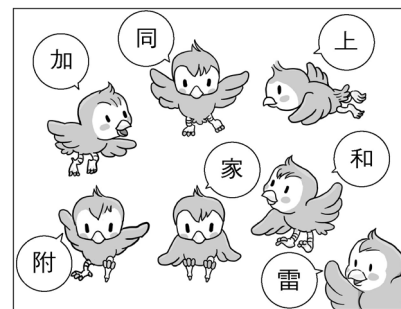
- ① 早朝 ② 百拜 ③ 當選 ④ 滿員 ⑤ 割引

8. 그림의 내용으로 유추할 수 있는 성어는? [1점]



- ① 近墨者黑 ② 老馬之智 ③ 漁父之利 ④ 無爲徒食 ⑤ 切齒腐心

9. 그림의 글자로 만들 수 있는 사자성어와 관계있는 것은?



- ① 너는 남이 한다고 무작정 따라서 하니? ② 식구들이 사이좋게 지내니 정말 좋구나. ③ 이왕이면 유통기한이 넉넉한 우유로 골라와. ④ 상을 받아 유명해졌는데, 후원금까지 받았어! ⑤ 건조하고 바람까지 세서 불길을 잡을 수 없어.

10. 글의 공통 주제로 알맞은 것은?

- 以責人之心, 責己. - 『명심보감』 -
○ 欲勝人者, 必先自勝. - 『여씨춘추』 -
○ 破山中賊易, 破心中賊難. - 『양명전서』 -

- ① 修身 ② 公利 ③ 奉仕 ④ 勇猛 ⑤ 實踐

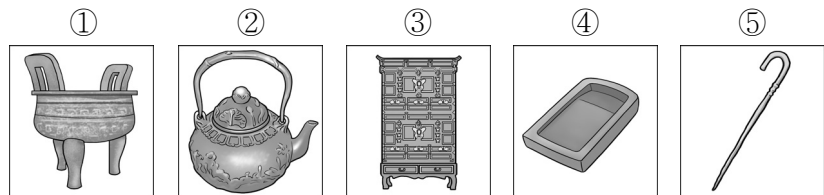
11. 대화의 내용으로 보아 ㉠, ㉡의 한자 표기로 옳은 것은? [1점]



- ㉠    ㉡                      ㉠    ㉡                      ㉠    ㉡
- ① 不動 不凍            ② 不動 浮動            ③ 不凍 浮動
- ④ 不凍 不同            ⑤ 浮動 不同

12. 글의 내용과 가장 관계있는 것은?

行則行, 止則止, 隨時而已. -『수당유집』-



13. 글에 대한 이해로 알맞은 것은?

待有餘而後濟人, 必無濟人之日. -『여유당전서』-

- ① 不恥下問과 의미가 통해.  
 ② 此日彼日하지 말라는 뜻이지.  
 ③ 坐井觀天을 경계하는 말이야.  
 ④ 그야말로 守株待兔하는 격이군.  
 ⑤ 이런 경우를 多多益善이라 하지.

14. 대화의 내용과 가장 관계있는 것은?



- ① 吹之恐飛, 執之恐陷.            ② 窮人之事, 飜亦破鼻.  
 ③ 合抱之木, 生於毫末.            ④ 三歲之習, 至于八十.  
 ⑤ 寧爲鷄口, 勿爲牛後.

[15~16] 다음 글을 읽고 물음에 답하십시오.

鴉含肉, 止樹上. 狐過而欲得之, 仰謂曰: “君軀既壯, 而羽亦  
 ①澤. 吾②素聞君③善歌, 請奏一曲.” 鴉④悅, ⑤張口欲鳴, 未  
 發聲, 而肉已落, 狐疾取之.

\* 鴉(아): 갈까마귀    \* 狐(호): 여우  
 \* 軀(구): 몸    \* 奏(주): 연주하다

15. 위 글에서 얻을 수 있는 교훈과 관계있는 것은?

- ① 百聞, 不如一見.                      ② 道吾善者, 是吾賊.  
 ③ 他人之宴, 曰梨曰栗.                ④ 我腹既飽, 不察奴飢.  
 ⑤ 匹夫見辱, 拔劍而起.

16. ㉠~㉣의 풀이로 옳지 않은 것은?

- ① ㉠: 운택하다                              ② ㉡: 희다  
 ③ ㉢: 잘하다                                ④ ㉣: 기뻐하다  
 ⑤ ㉤: 벌리다

[17~19] 다음 글을 읽고 물음에 답하십시오.

平岡王少女兒好啼. 王戲曰: “汝常啼, 聒我耳, 長必不得爲士  
 大夫妻, 當①歸之愚溫達.” 王②每言之. 及女年③二八, 欲下嫁  
 ④於上部高氏. 公主對曰: “大王常語, 汝必爲溫達之婦, 今何  
 故, 改⑤前言乎? ⑥匹夫猶不欲食言, 況至尊乎? <중략>” 王  
 怒曰: “汝不從我教, 則固不得爲吾女也. 安用同居? ⑦宜從汝  
 所適矣.”

\* 平岡王(평강왕): 고구려의 왕    \* 啼(제): 울다  
 \* 聒(괘): 시끄럽다    \* 嫁(가): 시집가다  
 -『삼국사기』-

17. ㉠~㉣에 대한 설명으로 옳지 않은 것은?

- ① ㉠은 ‘시집보내다’는 뜻으로 쓰였어.  
 ② ㉡은 ‘大王常語’의 ‘常’과 의미가 통해.  
 ③ ㉢은 ‘스물여덟’이라는 뜻이야.  
 ④ ㉣은 ‘~에게’라는 의미를 나타내.  
 ⑤ ㉤은 ‘汝必爲溫達之婦’를 가리켜.

18. ㉠에서 강조하는 것은?

- ① 信義    ② 勤勉    ③ 慈愛    ④ 孝誠    ⑤ 忠直

19. ㉠의 의미로 알맞은 것은?

- ① 아버와 함께 살자꾸나.  
 ② 아버의 뜻을 따르거라.  
 ③ 남의 땀에 빠지지 말거라.  
 ④ 네 하고 싶은 대로 하거라.  
 ⑤ 네 마음을 아버는 이해한단다.

[20~22] 다음 시를 읽고 물음에 답하시오.

(가) 春眠不覺曉, 處處聞啼鳥.  
夜來風雨聲, 花落知多少. - 맹호연, 『춘효(春曉)』 -

(나) 秋淨長湖碧玉流, 荷花深處①係蘭舟.  
②逢郎隔水③投蓮子, ④恐被人⑤知半日羞.  
\* 隔(격): 사이가 뜨다 \* 羞(수): 부끄러워하다  
- 허난설헌, 『채련곡(採蓮曲)』 -

20. (가)에 대한 이해로 알맞은 것은?

- ① 웅장한 어조 속에 시인의 쓸쓸한 감정을 연결하였다.
- ② 봄 풍경이 아름다울수록 더욱 깊어지는 근심을 표현하였다.
- ③ 방 안에서 청각에 와 닿는 소리로 바깥의 풍경을 형상화하였다.
- ④ 과장적 표현과 영탄의 반복을 통해 강개한 마음을 토로하였다.
- ⑤ 아름다운 봄에 고향을 그리워하는 나그네의 마음을 그렸다.

21. ㉠~㉤ 중 행위의 주체가 나머지와 다른 하나는?

- ① ㉠      ② ㉡      ③ ㉢      ④ ㉣      ⑤ ㉤

22. 위 시에 대한 설명으로 옳은 것만을 <보기>에서 있는 대로 고른 것은?

<보 기>

ㄱ. (가)의 형식은 오언절구이다.  
 ㄴ. (가)의 운자는 ‘曉’, ‘鳥’, ‘聲’, ‘少’이다.  
 ㄷ. (나)에는 공간적 배경이 드러나 있다.  
 ㄹ. (나)의 제3구와 제4구는 대우(對偶)를 이룬다.

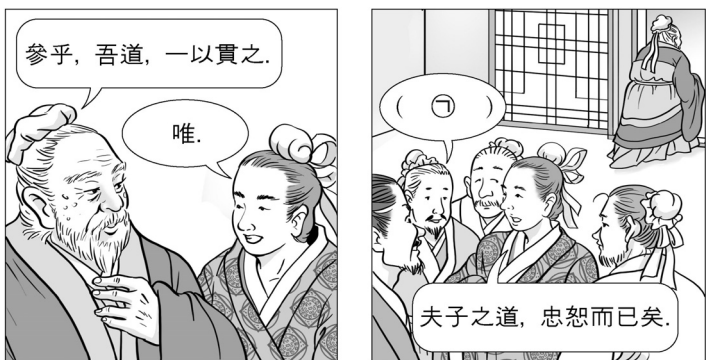
- ① ㄱ, ㄴ      ② ㄱ, ㄷ      ③ ㄴ, ㄹ
- ④ ㄱ, ㄴ, ㄷ      ⑤ ㄱ, ㄷ, ㄹ

23. 글의 주제와 가장 가까운 것은?

판서 박서가 아이 적에 어떤 처녀와 혼인하기로 약속했는데, 그 처녀가 병으로 두 눈이 멀었다는 소문이 났다. 가족들은 다른 혼처를 구하자고 하였지만 박서가 말하였다.  
 “병으로 눈이 먼 것은 하늘의 뜻이지 그 사람의 죄가 아닙니다. 사람이 신의가 없으면 존립할 수 없으니 혼처를 바꾸어서는 안 됩니다.”  
 - 『송천필담』 -

- ① 人無信, 不立.      ② 巧言令色, 鮮矣仁.
- ③ 過而不改, 是爲過矣.      ④ 人無遠慮, 必有近憂.
- ⑤ 有朋自遠方來, 不亦樂乎.

24. 대화의 내용으로 보아 ㉠에 알맞은 것은?



- ① 何先.      ② 何物.      ③ 何處.      ④ 何謂也.      ⑤ 何人也.

[25~27] 다음 글을 읽고 물음에 답하시오.

朱悅, 字, 而和, 綾城縣人. 性抗直, 嫉惡如讐. 苟非其人, 雖  
 ①權貴, 不爲禮. 忠烈時, 嘗以事至相府, 宰相與言, 悅坐聽, 貌  
 甚倨. 宰相使吏語曰: “宰相有言, ②宜伏地聽.” 悅曰: “宰相之  
 言, 伏地聽, 則君上之言, 當掘地聽乎?” 終不( ㉢ ).  
 \* 綾城(능성): 지명      \* 嫉(질): 미워하다      \* 讐(수): 원수  
 \* 宰(재): 재상      \* 倨(거): 거만하다      \* 掘(굴): 파다  
 - 『낙하생집』 -

25. ㉠과 짜임이 같은 것은? [1점]

- ① 夜深      ② 登校      ③ 讀書      ④ 骨折      ⑤ 草木

26. 의미상 ㉡과 바꾸어 쓸 수 있는 것은?

- ① 苟      ② 雖      ③ 嘗      ④ 甚      ⑤ 當

27. 글의 흐름으로 보아 ㉢에 가장 알맞은 것은?

- ① 坐      ② 祈      ③ 屈      ④ 臥      ⑤ 得

[28~30] 다음 글을 읽고 물음에 답하시오.

日警嚴訊曰: “汝何故, 執旗而喜樂耶?” 女兒答曰: “吾有失物之①復得者, 故喜爾.” 日警曰: “汝失何物乎?” 女兒曰: “我大韓民族世傳之三千里錦繡江山也.” 日警厲聲曰: “汝, 小兒, 何知而樂此耶?” 女兒, ②更以溫言, 答之曰: “爾, 實無知識矣. 向日, 吾母失一小針, 覓至半日, ③乃得而喜形於色, 況三千里錦繡江山, ④復爲我有, 何樂如之?” 日警, 亦爲之感而落淚云.  
 \* 訊(신): 묻다      \* 爾(이): 어조사, 너      \* 繡(수): 수놓다  
 \* 厲(려): 사납다      \* 覓(떡): 찾다  
 - 『박은식전서』 -

28. ㉠~㉣의 음이 모두 옳은 것은?

- ㉠ ㉡ ㉢      ㉣ ㉤ ㉥      ㉦ ㉧ ㉨      ㉩ ㉪ ㉫
- ① 복 경 복      ② 부 갱 부      ③ 부 경 복
- ④ 복 갱 부      ⑤ 부 갱 복

29. ㉣에서 마지막으로 풀이되는 것은?

- ① 乃      ② 得      ③ 喜      ④ 形      ⑤ 色

30. 위 글의 내용과 일치하지 않는 것은?

- ① 일본 경찰은 여자 아이가 기뻐한 이유를 처음에는 몰랐다.
- ② 여자 아이는 일본 경찰에게 기뻐했던 이유를 설명하였다.
- ③ 일본 경찰은 여자 아이가 잃어 버린 물건에 대해 물었다.
- ④ 여자 아이는 자기가 작은 바늘을 잃어 버렸다고 대답했다.
- ⑤ 일본 경찰은 여자 아이의 답변에 감동하여 눈물을 흘렸다.

\* 확인 사항  
 ○ 답안지의 해당란에 필요한 내용을 정확히 기입(표기)했는지 확인하시오.